

SPECYFIKACJA ISTOTNYCH WARUNKÓW ZAMÓWIENIA (SIWZ)

„do przetargu nieograniczonego na wymianę 18 dźwigów osobowych”

1. Zamawiający.

1.1 Opolską Spółdzielnię Mieszkaniową „Przyszłość” w Opolu, ul. Katowicka 23, 45 – 061 Opole, KRS 0000096473, NIP: 754 034 02 17, Regon: 000488208.

2. Tryb udzielenia zamówienia.

2.1 Postępowanie prowadzone jest w trybie przetargu nieograniczonego, a w sprawach nieuregulowanych w SIWZ, w trybie ustawy z dnia 23 kwietnia 1964 r.- Kodeks cywilny.

3. Opis przedmiotu zamówienia.

3.1 Przedmiotem zamówienia jest wyłonienie wykonawcy w zakresie demontażu istniejących dźwigów, dostawy i montażu nowych dźwigów osobowych w dwóch wariantach do wyboru przez Zamawiającego, w istniejącym szybie z uwzględnieniem, zasilania elektrycznego, prowadnic i innych parametrów potrzebnych dla prawidłowego funkcjonowania dźwigów oraz uruchomienie dźwigów w budynkach:

Zadanie	Administracja	Adres nieruchomości	Ilość dźwigów podlegających wymianie (szt.)
Zadanie nr 1	CENTRUM	ul. Rybacka 2-8	4
Zadanie nr 2	CENTRUM	ul. Ozimska 62-68	4
		ul. Jakuba Kani 3b-c	2
Zadanie nr 3	CHABRY	ul. Chabrów 42, 46, 48, 50	4
Zadanie nr 4	ZAODRZE	ul. Prószkowska 15, 17, 19, 21	4
Razem:			18

3.2 Wariant pierwszy obejmuje, w szczególności wykonanie następujących czynności:

- kompleksowy demontaż istniejących urządzeń dźwigowych wraz z drzwiami przystankowymi;
- przewiezienie wybranych zdemontowanych elementów zdemontowanych urządzeń dźwigowych w miejsce wskazane przez Zamawiającego;
- wykonanie dokumentacji technicznej niezbędnej dla prawidłowego wykonania przedmiotu zamówienia w tym wszelkich badań, opinii i ekspertyz;
- kompleksowy montaż urządzeń dźwigowych z drzwiami przystankowymi obejmujący m.in. montaż kabiny z drzwiami, montaż drzwi przystankowych, montaż zespołu napędowego i sterowania itp.;
- wykonanie wszelkich prac budowlanych, naprawczych i wykończeniowych, w tym między innymi: estetyczne wykończenie powierzchni pionowych i poziomych w obrębie drzwi przystankowych wraz z malowaniem ścian (min. 30cm od ościeżnicy drzwi szybowych) i wykonaniem progów drzwi szybowych, malowanie ścian i stropów w szybie oraz pomieszczeniu maszynowni wraz z uzupełnieniem tynków (ubytki, zbędne otwory), itp.;



- wykonanie przyłączy elektrycznych dla urządzeń dźwigowych oraz wszelkich niezbędnych linii kontrolno-sygnalizacyjnych;
 - wykonanie innych niezbędnych do realizacji przedmiotu umowy prac, które warunkują poprawną pracę nowych urządzeń dźwigowych zgodnie z aktualnie obowiązującymi przepisami, normami itp.;
 - wywóz i utylizacja odpadów zgodnie z obowiązującymi przepisami;
 - dopełnienie wszelkich formalności związanych z przeprowadzeniem prac, ich odbiorem i dopuszczeniem dźwigów do eksploatacji, w tym między innymi: wykonanie elektrycznych pomiarów ochronnych, regulacja i próby z obciążeniem, kontrola jakości i uczestnictwo przy odbiorach;
 - sporządzenie i przekazanie Zamawiającemu wszelkiej dokumentacji eksploatacyjnej dźwigów, w szczególności wymaganej w oparciu o przepisy rozporządzenia Ministra przedsiębiorczości i technologii z dnia 30 października 2018 r. w sprawie warunków technicznych dozoru technicznego w zakresie eksploatacji, napraw i modernizacji urządzeń transportu bliskiego;
 - uczestnictwo w badaniu odbiorczym i badaniach okresowych zamontowanych urządzeń, itp.
- 3.3. Wariant drugi obejmuje, w szczególności wykonanie czynności określonych w pkt 3.2 i dodatkowo:
- opracowania zgodnie z aktualnie obowiązującymi przepisami projektu przebudowy związanej z wykonaniem dodatkowego dolnego przystanku i uzyskanie w imieniu Zamawiającego pozwolenia na budowę;
 - wykonanie robót ogólnobudowlanych i instalacyjnych na podstawie opracowanego projektu przebudowy, w szczególności: wykucie dodatkowych otworów drzwiowych (po jednym w każdym szybie) na poziomie terenu (w miejscu gdzie obecnie znajduje się komora zsykowa), likwidacja dolnego odcinka rury zsykowej i jej zaślepienie, przebudowa pomieszczenia po komorze zsykowej na przedsionek przed przystankiem dźwigu osobowego.
- 3.4 W obu wariantach Wykonawca na podstawie odrębnej umowy będzie zobowiązany do wykonania czynności konserwacji i bieżących napraw wykonanego przedmiotu umowy.
- 3.5 Szczegółowy opis przedmiotu zamówienia zawiera Audyt Dostępności stanowiący załącznik nr 1 do SIWZ oraz Standardy dostępności dla polityki spójności 2014-2020 stanowiące załącznik nr 2 do SIWZ.
- 3.6 Zamawiający wymaga aby oprócz szczegółowego opisu przedmiotu zamówienia wynikającego z załączników nr 1 i 2 do SIWZ, Wykonawca zastosował przy sporządzeniu oferty następujące poniższe elementy. (Uwaga w przypadku rozbieżności pomiędzy treścią załącznika nr 1 i 2 do SIWZ i treścią poniższą Wykonawca ma obowiązek stosować elementy wynikające z treści niniejszego pkt 3.6. (dopuszcza się rozwiązania równoważne))

Charakterystyczne dane techniczne dźwigów osobowych:

- Minimalny udźwig nominalny – 500 kg;
- Minimalna liczba pasażerów – 6 osób;
- Prędkość nominalna - 1 m/s;
- Napęd – elektryczny bezreduktorowy (zasilanie - 400 V, oświetlenie - 230 V);
- Przeniesienie napędu – liny stalowe;
- Przeciwwaga umieszczona na bocznej ścianie szybu;
- Sterowanie – mikroprocesorowe;
- Liczba przystanków zgodnie z audytem dostępności stanowiącym załącznik nr 1 do SIWZ:
Wariant 1 – 11 przystanków,
Wariant 2 – 12 przystanków.

Kabina:

- Ściany kabiny wykonane ze stali nierdzewnej INOX; podłoga w wykonaniu antypoślizgowym; lustro naprzeciw drzwi kabinowych o wymiarach 1600x600 mm umieszczone centralnie; oświetlenie kabiny LED; oświetlenie awaryjne; moduł komunikacji dwustronnej oparty na systemie GSM; łączność ze służbami ratunkowymi;



- Po obu stronach kabiny na wysokości 90 cm od poziomu podłogi należy wykonać ciągle poręcze ze stali nierdzewnej;
- Panel sterujący w kabinie w przypadku drzwi otwierających się centralnie należy umieścić po prawej stronie, a w przypadku otwieranych na bok – po stronie, w którą zamykają się drzwi;
- Panel sterujący w kabinie należy zamontować na wysokości od 80 do 120 cm nad podłogą i w odległości nie mniejszej niż 50 cm od naroża kabiny;
- Panel sterujący należy wyposażyć w dodatkowe oznakowanie dla osób niewidomych i niedowidzących (wypukłe opisy, cyfry lub symbole oraz oznaczenia w alfabecie Braille'a) i informacje głosową;
- Pojedynczy sygnał dźwiękowy powinien oznaczać wjazd do góry, podwójny zjazd na dół, wskazana jest również informacja głosowa „w górę” i „na dół” – należy zapewnić możliwość wyłączenia funkcji w trakcie eksploatacji dźwigu;
- Przyciski należy rozmieścić w jednym rzędzie, pionowo lub poziomo (zalecane), odpowiednio: od dołu do góry przy układzie pionowym i od lewej w układzie poziomym;
- Przycisk kondygnacji z wyjściem ewakuacji należy dodatkowo wyróżnić;
- Przyciski wyboru przystanków należy wykonać nad przyciskiem alarmowym;
- W przypadku większej ilości przycisków należy zastosować rozmieszczenie mijankowe dla lepszego rozpoznania kolejności pięter (PN-EN 81-70: 2005);
- Należy montować certyfikowane przyciski w wykonaniu „antywandal”;

Wymiar kabiny:

- Szerokość i długość kabiny: zgodnie z audytem dostępności stanowiącym złącznik nr 1 do SIWZ,
- Wysokość kabiny – minimum 2100 mm.

Zastrzeżenie w miarę możliwości technicznych wskazane jest zamontowanie kabiny o jak największych wymiarach (szerokość, długość).

Drzwi kabinowe i przystankowe (szybowe):

- Automatyczne 2-panelowe teleskopowe o wymiarach minimalnych 800x2000 mm wykonane ze stali nierdzewnej INOX (dopuszcza się zastosowanie większej liczby paneli);
- Kasety wezwań należy montować w ścianie w wersji podtynkowej, w uzasadnionych przypadkach dopuszcza się montaż w ościeżnicy;
- Przy każdych drzwiach do dźwigu należy umieścić sygnalizację świetlną i dźwiękową informującą o ruchu kabiny (górze, dół) i jej pozycji;
- Pojedynczy sygnał dźwiękowy powinien oznaczać wjazd do góry, podwójny zjazd na dół, wskazana jest również informacja głosowa „w górę” i „na dół” – należy zapewnić możliwość wyłączenia funkcji w trakcie eksploatacji dźwigu;
- Nie należy stosować paneli dotykowych;
- Różnica poziomów podłogi kabiny dźwigu, zatrzymującego się na kondygnacji użytkowej i posadzki tej kondygnacji przy wyjściu z dźwigu nie może być większa niż 2 cm;
- Dźwig należy wyposażyć w funkcję automatycznego awaryjnego zjazdu dźwigu osobowego do najbliższego przystanku wraz otwarciem drzwi w przypadku zaniku zasilania;
- Dźwig należy wyposażyć w funkcję automatycznego zjazdu pożarowego (zjazd na przystanek podstawowy i pozostanie na nim z otwartymi drzwiami).

3.7 Zamawiający wymaga, aby cały sprzęt był fabrycznie nowy (nieużywany), rok produkcji 2023r.

3.8 Całość sprzętu objętego niniejszym zamówieniem musi spełniać wymogi norm bezpieczeństwa i przepisów.

3.9 Zastosowane w SIWZ i jej załącznikach przykłady nazw własnych produktów bądź producentów dotyczące określonych modeli, systemów, elementów, materiałów, itp. mają jedynie charakter wzorcowy (przykładowy) i dopuszczone jest składanie ofert zawierających rozwiązania równoważne, które spełniają wszystkie

- wymagania techniczne i funkcjonalne wymienione w SIWZ.
- 3.10 Zamawiający informuje, iż jeżeli w SIWZ i jej załącznikach odniesiono się do norm, europejskich ocen technicznych, aprobat, specyfikacji technicznych i systemów referencji technicznych, Zamawiający wskazuje, że dopuszcza rozwiązania równoważne opisywanym.
- 3.11 W przypadku, gdy Wykonawca zaproponuje materiały i inne elementy równoważne, zobowiązany jest wykonać i załączyć do oferty zestawienie zaproponowanych materiałów oraz innych elementów równoważnych i wykazać ich równoważność w stosunku do materiałów i innych elementów opisanych w SIWZ. Opis zaproponowanych rozwiązań równoważnych musi być na tyle szczegółowy, by Zamawiający przy ocenie oferty mógł ocenić spełnienie wymagań dotyczących ich parametrów technicznych oraz rozstrzygnąć czy zaproponowane rozwiązania są równoważne.
- 3.12 Wykonawca musi zaoferować co najmniej 6 letni okres gwarancji, (licząc od daty odbioru przedmiotu umowy, potwierdzonego protokołem odbioru technicznego bez zastrzeżeń).
- 3.13 Treść gwarancji podlega zatwierdzeniu przez Zamawiającego. Zamawiający zastrzega sobie prawo zgłaszania uwag i wiążących zastrzeżeń do treści gwarancji na etapie wyboru Wykonawcy robót.
- 3.14 Prace stanowiące przedmiot zamówienia Wykonawca jest zobowiązany wykonać w sposób zapewniający dostęp do budynku uwzględniający specyfikę obiektu, w którym prowadzone są prace (obiekt czynny). (UWAGA Okres wyłączenia z eksploatacji 1 dźwigu w okresie wymiany nie może być dłuższy niż 6 tygodni. Okres wymaga uzgodnienia z Zamawiającym).
- 3.15 Wykonawca musi zaoferować co najmniej 20 letni resurs urządzeń dźwigowych, (licząc od daty odbioru przedmiotu umowy, potwierdzonego protokołem odbioru technicznego bez zastrzeżeń).
- 3.16 Umożliwia się wykonawcy przeprowadzenie wizji lokalnej miejsca dostawy i montażu urządzeń dźwigowych, w celu pozyskania wszelkich danych mogących być przydatnymi do przygotowania oferty oraz realizacji przedmiotu umowy. Koszt dokonania wizji lokalnej poniesie wykonawca.

4. Termin i sposób wykonania zamówienia.

- 4.1 Okres realizacji zamówienia w każdym z wariantów:
Zadanie nr 1: 30.09.2023r.;
Zadanie nr 2: 31.12.2023r.;
Zadanie nr 3: 31.03.2024r.;
Zadanie nr 4: 20.05.2024r.
- 4.2 Szczegółowe warunki realizacji zamówienia określono w załączniku nr 3 do SIWZ (projekt umowy).

5. Warunki udziału w postępowaniu.

- 5.1 W postępowaniu o udzielenie zamówienia udział mogą brać wykonawcy, którzy Spełniają warunki udziału wynikające z treści niniejszego pkt 5.
- 5.2 Złożą oświadczenie o spełnieniu warunków udziału w postępowaniu zgodnie z wzorem określonym w załączniku nr 4 do SIWZ.
- 5.3 Złożą ofertę zgodną z pkt 9 i 10 SIWZ wraz z wymaganymi dokumentami i oświadczeniami w terminie i miejscu zgodnie z pkt 11 SIWZ.
- 5.4 Wniosą wadium w wysokości i w sposób wskazany w pkt 7 SIWZ.

7. Wymagania dotyczące wadium.

- 7.1 Wykonawca zobowiązany jest wnieść wadium przed upływem terminu składania ofert w kwocie po 20 000 zł dla zadania nr 1, 3 i 4.
- 7.2 Wykonawca zobowiązany jest wnieść wadium przed upływem terminu składania ofert dla zadania 2 w kwocie 30 000 zł.
- 7.3 Wadium może być wnoszone w formie pieniężnej lub gwarancji.



7.4 Wadium wnoszone w formie pieniężnej wpłaca się na konto Spółdzielni w PKO BP S.A. Oddział Opole nr 19 1020 3668 0000 5802 0010 2541.

7.5 Wadium podlega zwrotowi w ciągu 5 dni po ogłoszeniu wyników przetargu a Oferentowi, który został wybrany po podpisaniu z nim umowy. W przypadku gdy Oferent, którego oferta została wybrana w przetargu uchyli się od podpisania umowy lub nie przedstawi harmonogramu prac wadium przepada na rzecz OSM „Przyszłość” w Opolu.

8. Termin związania ofertą.

8.1 Wykonawca pozostaje związany ofertą: do daty rozstrzygnięcia przetargu lub zawarcia umowy od daty ostatecznego terminu składania ofert. Bieg terminu związania ofertą rozpoczyna się wraz z upływem terminu składania ofert.

9. Opis sposobu przygotowywania oferty.

9.1 Oferta musi być podpisana przez osoby uprawnione do składania oświadczeń woli w imieniu Wykonawcy.

9.2 Ofertę należy złożyć pod rygorem nieważności w formie pisemnej. Zamawiający nie wyraża zgody na złożenie oferty w formie elektronicznej.

9.3 Wykonawca może złożyć tylko jedną ofertę, ponosząc koszty jej przygotowania i złożenia.

9.4 Wykonawca powinien wskazać cenę zgodnie z załącznikiem nr 5 do SIWZ.

9.5 Wynagrodzenie Wykonawcy przedstawione w formularzu ofertowym jest wynagrodzeniem ryczałtowym.

9.6 Cena oferty obejmuje koszt wykonania całego przedmiotu zamówienia w zakresie określonym w SIWZ.

9.7 Cena oferty musi być wyrażona w polskich złotych z dokładnością do drugiego miejsca po przecinku.

9.8 Zamawiający nie będzie prowadził z Wykonawcą rozliczeń w walutach obcych.

9.9 Ponadto, w cenie oferty Wykonawca winien również uwzględnić wszelkie koszty związane z realizacją przedmiotu zamówienia.

9.10 Wykonawca może złożyć ofertę częściową na wykonanie zadania lub zadań.

9.11 Wykonawca może dowolnie złożyć ofertę na wykonanie przedmiotu umowy w całości lub części w sposób wariantowy (wariant pierwszy lub/i drugi).

9.12 Treść złożonej oferty musi odpowiadać treści SIWZ.

9.13 Ofertę należy złożyć w zamkniętej kopercie, gwarantującej zachowanie poufności i jej nienaruszalność do terminu otwarcia ofert. Kopertę należy oznakować w niżej podany sposób: nazwa i adres Wykonawcy, adresat, z napisem: „ Oferta - Wymiana 18 dźwigów osobowych”.

9.14 Wszelkie poprawki (zmiany) w tekście oferty muszą być parafowane przez osoby podpisujące ofertę w sposób umożliwiający identyfikację osoby parafującej.

9.15 Wskazane jest, aby wszystkie kartki oferty były ponumerowane i spięte w sposób uniemożliwiający jej zdekompletowanie.

10. Na zawartość oferty składa się.

10.1 Wypełniony i podpisany Formularz ofertowy zgodnie z załącznikiem nr 5 do SIWZ.

10.2 Wypełnione i podpisane oświadczenie, zgodnie z załącznikiem nr 4 do SIWZ.

10.3 Dokument - kosztorysy ofertowe z podaniem składników cenotwórczych;

10.4 Aktualny wystawiony nie wcześniej niż 6 miesięcy przed upływem terminu składania ofert dokument potwierdzający status prawny Oferenta i dopuszczający Oferenta do obrotu prawnego w zakresie obejmującym zamówienie.

10.5 Zaświadczenie o nie zaleganiu ze składkami na ubezpieczenia społeczne i podatkami na rzecz ZUS i US wystawione nie wcześniej niż 6 miesięcy przed upływem terminu składania ofert.

10.6 Dokument - polisa odpowiedzialności cywilnej w zakresie prowadzonej działalności o wartości nie mniejszej niż wartość oferowanych do wykonania prac.



- 10.7 Dokument - referencje określające, że Wykonawca wykonał należycie prace związane z dostawą i montażem minimum czterech dźwigów osobowych w okresie ostatnich dwóch lat wraz z protokołem odbioru prac i dopuszczenia urządzeń do eksploatacji
- 10.8 Dokument - wskazanie danych osób uczestniczących w realizacji przedmiotu zamówienia wraz z określeniem posiadanych przez nich uprawnień niezbędnych do prawidłowego wykonania przedmiotu umowy.

11. Miejsce i termin składania i otwarcia ofert.

- 11.1 Ofertę należy złożyć w terminie do 31.05.2023 do godz. 14:00 w siedzibie Opolskiej Spółdzielni Mieszkaniowej „Przyszłość” w Opolu ul. Katowicka 23 pok. 1.
- 11.2 Oferty złożone po tym terminie nie będą rozpatrywane.
- 11.3 Otwarcie złożonych ofert nastąpi dnia 01.06.2023 o godz. 10:00 w siedzibie Zamawiającego.
- 11.4 Otwarcie ofert jest jawne. Zamawiający poda firmy i adresy Oferentów oraz oferowane przez nich ceny wykonania zamówienia okres gwarancji.
- 11.5 Zamawiający odrzuci oferty, w szczególności w następujących sytuacjach : w przypadku niezgodnego z SIWZ przygotowania oferty lub braku/ niezgodności z pkt 10 SIWZ treści oferty.
- 11.6 Informacja o wynikach postępowania przetargowego zostanie zamieszczona na stronie internetowej Spółdzielni.

12. Kryteria wyboru ofert – osobno dla wariantu I i II.

- 12.1 Uwaga: na podstawie złożonych ofert Zamawiający jest uprawniony do wyboru Wykonawcy w każdym z oferowanych wariantów (wariant pierwszy i drugi).
- 12.2 Za ofertę najkorzystniejszą uznana zostanie oferta, która uzyska najwyższą liczbę punktów wyliczoną jako sumę punktów uzyskanych w ww. Kryteriach.
- 12.3 Opis kryteriów, którymi Zamawiający będzie się kierował przy wyborze oferty, wraz z podaniem znaczenia tych kryteriów i sposobu oceny ofert.

Lp.	KRYTERIUM:	WAGA
1	Cena	90 %
2	Okres gwarancji	10 %
3	R a z e m	100

12.4 Sposób obliczania wartości punktowej ocenianego kryterium:

Kryterium 1 - Cena

$$\text{Najniższa cena brutto} = \frac{\text{najniższa cena oferowana wśród wszystkich podlegających ocenie ofert}}{\text{cena zaoferowana w badanej ofercie}} \times 90 \%$$

12.5 Kryterium 2 – Okres gwarancji na przedmiot zamówienia

Oceniana będzie całkowita liczba lat począwszy od 6 letniego okresu gwarancji w następujący sposób. Jeżeli wykonawca zaoferuje:

- a) 6 letni okres gwarancji - otrzyma 0 punktów,
- b) 7 letni okres gwarancji - otrzyma 5 punktów,
- c) 8 letni okres gwarancji i dłuższy - otrzyma 10 punktów.

Okres gwarancji należy wskazać w pełnych latach. Przyjmuje się, że 1% = 1 pkt i tak zostanie przeliczona liczba uzyskanych punktów.

12.6 Maksymalna ilość możliwych do uzyskania punktów w ww. kryteriach, wynosi 100.



13. Zawarcie umowy.

- 13.1 Z Oferentem, którego oferta zostanie przyjęta w postępowaniu przetargowym, zostanie podpisana umowa według wzoru, który stanowi załącznik nr 3 do SIWZ.
- 13.2 Oferent przed podpisaniem umowy jest zobowiązany przedstawić harmonogram realizacji prac wymagający akceptacji Zamawiającego.

14. Udzielanie wyjaśnień

Wszelkich szczegółowych wyjaśnień udzielają pracownicy Działu ds. Obsługi Technicznej i Eksploatacji Zamawiającego pok. 7, 8, i 10; tel.: 77 453 86 01 (2,3) wew. 61, 52, 40, 60; e-mail: dzialtechniczny@osm.opole.pl

15. Zamawiającemu, oprócz innych uprawnień ww. w SIWZ przysługują uprawnienia:

- 15.1 Unieważnienia zamówienia na każdym etapie prowadzonego postępowania bez podania przyczyn bez jakichkolwiek roszczeń odszkodowawczych z tego tytułu za strony Oferentów.
- 15.2 Dokonania wyboru oferty, której cena w sposób znaczący odbiega od cen pozostałych ofert.
- 15.3 Dokonania wyboru oferty, której termin wykonania jest niezgodny ze Specyfikacją.
- 15.4 Dokonania wyboru różnych Oferentów na poszczególne zadania.
- 15.5 Ograniczenia zakresu robót objętych zamówieniem bez jakichkolwiek roszczeń odszkodowawczych ze strony Oferentów.

Opole dnia 15.05.2023r.

Załączniki do SIWZ:

Załącznik nr 1 – Audyt dostępności

Załącznik nr 2 – Standardy dostępności

Załącznik nr 3 - Wzór umowy

Załącznik nr 4 – Oświadczenie Wykonawcy

Załącznik nr 5 – Formularz ofertowy

ZATWIERDZAM:

Zastępca Prezesa
ds. Techniczno-Exploatacyjnych **PREZES ZARZĄDU**
mgr inż. Małgorzata Hejduk *mgr inż. Janusz Turek*

Audyt dostępności

Administracja Osiedla CENTRUM: ul. Rybacka 2-8, ul. Ozimska 62-68, ul. Kani 3b-c w Opolu

Administracja Osiedla CHABRY: ul. Chabrów 42,46, 48, 50 w Opolu

Administracja Osiedla ZAODRZE: ul. Prószkowska 15, 17, 19, 21w Opolu

(adres inwestycji)

Preferencyjna pożyczka na realizację przedsięwzięć z zakresu zapewnienia lub poprawy dostępności budynków mieszkalnictwa wielorodzinnego, budynków zamieszkania zbiorowego oraz budynków użyteczności publicznej w ramach Funduszu Dostępności.

I. DANE OGÓLNE

I.1. Adres inwestycji:

Inwestycja będzie przeprowadzona w trzech różnych miejscach tj.:

- a) Administracja Osiedla CENTRUM: ul. Rybacka 2-8, ul. Ozimska 62-68, ul. Kani 3b-c w Opolu,
- b) Administracja Osiedla CHABRY: ul. Chabrów 42,46, 48, 50 w Opolu,
- c) Administracja Osiedla ZAODRZE: ul. Prószkowska 15, 21 w Opolu

Cechą wspólną wszystkich lokalizacji jest jeden podmiot jakim jest Opolska Spółdzielnia Mieszkaniowa „Przyszłość” w Opolu

I.2. Inwestor:

Opolska Spółdzielnia Mieszkaniowa „Przyszłość” w Opolu, ul. Katowicka 23, 46-020 Opole.

1.3 Przeznaczenie i funkcja budynku/budynków:

Administracja Osiedla CENTRUM:

Wielorodzinne budynki mieszkalne.

1. Opole ul. Rybacka 2-8 -122 lokale mieszkalnie, liczba mieszkańców 218
2. Opole ul. Ozimska 62-68 - 145 lokale mieszkalnie, liczba mieszkańców 232
3. Opole ul. Jakuba Kani 3b-c-66 lokale mieszkalnie, liczba mieszkańców 100

Administracja Osiedla CHABRY:

Budynek usytuowany przy ul. Chabrów 38-50 jest budynkiem wielorodzinnym 12 kondygnacyjnym. Technologia budowy – prefabrykaty żelbetowe, dach płaski kryty papą. Rok zakończenia budowy 1974r.

1. Opole ul. Chabrów 42, liczba mieszkańców 44,
2. Opole ul. Chabrów 46, liczba mieszkańców 60,
3. Opole ul. Chabrów 48, liczba mieszkańców 62,
4. Opole ul. Chabrów 50, liczba mieszkańców 60.

Administracja Osiedla ZAODRZE:

Budynki mieszkalne wielorodzinne

1. Opole ul. Prószkowska 15, liczba mieszkańców 52,
2. Opole ul. Prószkowska 17, liczba mieszkańców 52,
3. Opole ul. Prószkowska 19, liczba mieszkańców 60,
4. Opole ul. Prószkowska 21, liczba mieszkańców 60

Liczba mieszkańców (budynki mieszkalne):

Liczba pracowników (BUP):

Liczba użytkowników (BUP):

I.2. Charakterystyka obiektu:

(np. ilość kondygnacji, klatek schodowych)

Administracja Osiedla CENTRUM :

- a) ul. Rybacka 2-8 (4 szt. wind), 4 klatki schodowe, 12 kondygnacji, 122 lokali mieszkalnych,
- b) ul. Ozimska 62-68 (4 szt. wind), 4 klatki schodowe, 12 kondygnacji,

c) ul. Kani 3b-c (2 szt.), 2 klatki schodowe, 12 kondygnacji.

Administracja Osiedla CHABRY:

Budynek usytuowany przy ul. Chabrów 38-50 jest budynkiem wielorodzinnym 12 kondygnacyjnym. Technologia budowy – prefabrykaty żelbetowe , dach płaski kryty papą. Rok zakończenia budowy 1974r. Powierzchnia dachów 1118m². Według obowiązujących standardów architektonicznych w roku zakończenia budowy, nie zapewniano w budynku dostępności architektonicznej dla osób niepełnosprawnych. Przy ul. Chabrów 42, 46,48,50 znajdują się 4 klatki schodowe (4 szt. wind), budynek 12 kondygnacyjny wielorodzinny.

Administracja Osiedla ZAODRZE:

ul. Prószkowska 15-21, 45-710 Opole

Budynek czteroklatkowy, 12 kondygnacji. W klatce schodowej znajdują się 132 lokale mieszkalne. Projektem objęty jest cały budynek. Przeznaczone do wymiany są 4 dźwigi osobowe, które umożliwiają korzystanie z transportu budynku osobom o szczególnych potrzebach.

I.3. Informacje dodatkowe

(wpis do rejestru zabytków, całość/część budynku/ów objętych projektem, inne)

Administracja Osiedla CENTRUM:

Budynki nie są wpisane do rejestru zabytków. Projektem objęte są całe budynki.

Administracja Osiedla CHABRY:

Budynki nie są wpisane do rejestru zabytków.

Administracja Osiedla ZAODRZE:

Budynki nie są wpisane do rejestru zabytków.

II. IDENTYFIKACJA BARIER UTRUDNIAJĄCYCH KORZYSTANIE Z BUDYNKU

II.1. Otoczenie i strefa wejściowa do budynku

- a) **Administracja Osiedla CENTRUM: ul. Rybacka 2-8, ul. Ozimska 62-68, ul. Kani 3b-c w Opolu,**
Dojścia do budynku ze stanowisk postojowych, istniejące o nawierzchni z kostki brukowej betonowej i płyt chodnikowych w dobrym stanie technicznym. Na parkingach są miejsca postojowe dla osób z niepełnosprawnościami o wymiarach 3,6 x 5,0 m. Liczba tych stanowisk dostosowana jest do potrzeb mieszkańców ok. 3 stanowisk na każdy budynek.
Występujące trudności z komunikacją to domofony nieprzystosowane do obsługi przez osoby niepełnosprawne oraz brak oznaczeń nawierzchni przy wejściach do budynków.
Nie przewiduje się dodatkowych robót w tym zakresie.
- b) **Administracja Osiedla CHABRY: ul. Chabrów 42,46, 48, 50 w Opolu,**
Nie dotyczy

- c) **Administracja Osiedla ZAODRZE: ul. Prószkowska 15, 21 w Opolu**
 Dojście na kondygnację parteru z poziomu „0” (poziom terenu) wymaga pokonania biegu wyrównawczego, który stanowi 8 stopni schodowych. Wzdłuż biegu schodów znajduje się podjazd drewniany rozkładany na wózki, który umożliwia dojazd do windy. W przyszłości planuje się wykonanie nowych podjazdów dla osób z niepełnosprawnością na wózkach inwalidzkich.

II.2. Komunikacja pionowa i pozioma w budynku

Administracja Osiedla CENTRUM :

Komunikacja pionowa realizowana jest za pomocą dźwigów osobowych i schodów. Dostęp do dźwigów możliwy jest z poziomu parteru, który znajduje się na wysokości ok. 1,4 m ponad poziomem terenu. Pokonanie tej różnicy wysokości dla osób niepełnosprawnych poruszających się na wózkach bez pomocy innych osób nie jest możliwe. Stanowi również duże utrudnienie dla innych osób z ograniczeniami ruchowymi.

Wymiary szybów windowych:

A/ 2,06 x 2,70 m

B/ 2,05 x 2,05 m

C/ 2,05 x 2,05 m

Istniejąca przestrzeń manewrowa przed dźwigiem wynosi odpowiednio 2,7 / 1,6 / 1,6 m.

Dostęp do windy zapewniony jest na wszystkich kondygnacjach od I do XI za wyjątkiem XII kondygnacji gdzie znajdują się lokale adaptowane i piwnicy.

W celu umożliwienia dostępu dla osób niepełnosprawnych poruszających się na wózkach wykonano składane pochylnie na schodach, po której możliwe jest przemieszczenie wózka przez opiekuna osoby niepełnosprawnej. Nachylenie tej pochylni jest duże i stanowi barierę nie do pokonania.

Na klatce schodowej znajdują się schody dwubiegowe, zaopatrzone w balustradę z pochwytem. Parametry schodów są odpowiednie.

Komunikacja pozioma. Na każdej kondygnacji przy windzie znajduje się hol. Na tym poziomie komunikacji nie występują bariery ograniczające dostępność.

Podstawową barierą architektoniczną do usunięcia jest dostęp do dźwigu spowodowany różnicą poziomu terenu i poziomu parteru wynosząca ok. 1,4 m.

Windy Administracji Osiedla CENTRUM przed modernizacją			
Parametr	Ozimska 62-68 (4 szt. dźwigów)	Jakuba Kani 3b-c (2 szt. dźwigów)	Rybackiej 2-8 (4 szt. dźwigów)
Informacje o przestrzeni manewrowej przed dźwigiem osobowym			
odległość pomiędzy drzwiami przystankowymi dźwigu a przeciwległą ścianą lub inną przegrodą	1,6 m	1,6 m	2,7 m
oznaczenia dźwigów osobowych i ich obramowania	Brak oznaczeń kontrastowych	Brak oznaczeń kontrastowych	Brak oznaczeń kontrastowych.
oznaczenia pięter	na drzwiach i ścianach - płaskie, niewyczuwalne dotykiem	na drzwiach i ścianach - płaskie, niewyczuwalne dotykiem	na drzwiach i ścianach - płaskie, niewyczuwalne dotykiem
Charakterystyka dźwigu			
Maksymalny udźwig	500 kg lub 6 osób	500 kg lub 6 osób	500 kg lub 6 osób

Rodzaj dźwigu (hydrauliczne/elektryczny, przelotowy/nieprzelotowy, zewnątrzny/wewnętrzny, szyb tradycyjny/przeszkłony	Elektryczny, nieprzelotowy, wewnętrzny, szyb tradycyjny	Elektryczny, nieprzelotowy, wewnętrzny, szyb tradycyjny	Elektryczny, nieprzelotowy, wewnętrzny, szyb tradycyjny
Wymiary kabiny i jej wyposażenie			
Szerokość i długość kabiny	950 mm x 1250 mm	950 mm x 1250 mm	950 mm x 1250 mm
Szerokość drzwi do kabiny,	750 mm	750 mm	750 mm
Sposób otwierania drzwi (np. automatycznie, z czujnikami na podczerwień)	1-skrzydłowe, wychylne	1-skrzydłowe, wychylne	1-skrzydłowe, wychylne
Czy dostęp do kabiny będzie zapewniony z każdej kondygnacji użytkowej	tak	tak	tak
Miejsce i wysokość zamontowanych poręczy w kabinie oraz lustra	Brak poręczy i lustra	Brak poręczy i lustra	Brak poręczy i lustra
Różnica poziomów podłogi kabiny dźwigu zatrzymującego się na kondygnacji użytkowej i posadzki tej kondygnacji	0	0	0
Opis paneli sterujących			
Zewnętrzny:			
- rodzaj sygnalizacji	Sygnalizacja świetlna z informacją, w którą stronę dźwig zmierza i sygnalizacja dźwiękowa bez rozróżnienia góra-dół	Sygnalizacja świetlna z informacją, w którą stronę dźwig zmierza i sygnalizacja dźwiękowa bez rozróżnienia góra-dół	Sygnalizacja świetlna z informacją, w którą stronę dźwig mierza i sygnalizacja dźwiękowa bez rozróżnienia góra-dół
Wewnętrzny:			
- miejsce zamontowania	120-150 cm nad podłogą	120-150 cm nad podłogą	120-150 cm nad podłogą
- oznakowanie	Cyfry numeru kondygnacji.	Cyfry numeru kondygnacji.	Cyfry numeru kondygnacji.
- wyróżnienie przycisków dla niewidomych i niedowidzących	Brak	Brak	Brak

Administracja Osiedla CHABRY:

Z uwagi na wymiary szybu 170cmx140cm brak jest możliwości zastosowania kabiny przystosowanej dla osób ze szczególnymi potrzebami zgodnie z wymogami normy PN – EN 81-70:2018-07 - Przepisy bezpieczeństwa dotyczące budowy i instalowania dźwigów -- Szczególne zastosowania dźwigów osobowych i towarowych -- Część 70: Dostępność dźwigów dla osób, w tym osób niepełnosprawnych oraz Standardów Dostępności dla polityki spójności 2014-2020 r. Wynika to bezpośrednio z ograniczeń technicznych budynku, w którym w momencie oddania do użytku nie uwzględniano standardów dla osób ze szczególnymi potrzebami.

1. Wymiary kabiny będą wynosić ok : szerokość 100 cm x długość/głębokość 137 cm zamiast szerokość 110 cm x długość/głębokość 140 cm.

2. Szerokość drzwi szybowych i kabinowych wynosić będą ok. 0,80 m, zamiast 0,90 m określonych w standardach dostępności architektonicznej, co ma związek z ograniczeniami architektonicznymi i możliwościami adaptacji przestrzeni szybu windowego.

Wyposażenie kabiny windy zostanie dostosowane na potrzeby osób ze szczególnymi potrzebami zgodnie ze

standardami dostępności w miarę możliwości techniczno-architektonicznych.

Windy Administracji Osiedla CHABRY przed modernizacją	
Parametr	ul. Chabrów 38-50 (4 szt. dźwigów)
Informacje o przestrzeni manewrowej przed dźwigiem osobowym	
odległość pomiędzy drzwiami przystankowymi dźwigu a przeciwległą ścianą lub inną przegrodą	2,38 m
oznaczenia dźwigów osobowych i ich obramowania	Brak oznaczeń kontrastowych
oznaczenia pięter	na drzwiach - płaskie, niewyczuwalne dotykiem
Charakterystyka dźwigu	
Maksymalny udźwig	400 kg lub 5 osób
Rodzaj dźwigu (hydrauliczne/elektryczny, przelotowy/nieprzelotowy, zewnętrzny/wewnętrzny, szyb tradycyjny/przeszkłony	Elektryczny, nieprzelotowy, wewnętrzny, szyb tradycyjny
Wymiary kabiny i jej wyposażenie	
Szerokość i długość kabiny	900 mm x 1210 mm
Szerokość drzwi do kabiny,	750 mm
Sposób otwierania drzwi (np. automatycznie, z czujnikami na podczterwień)	1-skrzydłowe, wychylne
Czy dostęp do kabiny będzie zapewniony z każdej kondygnacji użytkowej	TAK (nie ma dostępu z piwnicy budynku)
Miejsce i wysokość zamontowanych poręczy w kabinie oraz lustra	Brak poręczy i lustra
Różnica poziomów podłogi kabiny dźwigu zatrzymującego się na kondygnacji użytkowej i posadzki tej kondygnacji	0
Opis paneli sterujących	
Zewnętrzny:	
- rodzaj sygnalizacji	Sygnalizacja świetlna o przywołaniu windy bez rozróżnienia góra-dół
Wewnętrzny:	
- miejsce zamontowania	120-150 cm nad podłogą
- oznakowanie	Cyfry numeru kondygnacji
- wyróżnienie przycisków dla niewidomych i niedowidzących	Brak

Administracja Osiedla ZAODRZE:

W budynku znajdują się 4 dźwigi osobowe przeznaczone do transportu pionowego. Z uwagi na duże zużycie zachodzi konieczność ich wymiany.

Istniejące szyby dźwigowe zaprojektowane zostały jako prostokąt o wymiarach zewnętrznych w rzucie poziomym (S x L): 140,00 cm x 170,00 cm każdy. Szerokość wejścia do windy wynosi 75 cm a wymiary istniejącej kabiny w rzucie poziomym: 90,00 cm x 130,00 cm. Dostęp do windy jest zapewniony z poziomu każdego mieszkania. Transport pionowy odbywa się między parterem budynku a jego przedostatnią kondygnacją tj. X p. Winda nie dojeżdża na kondygnację piwniczną. Dojście na kondygnację parteru z poziomu „0” (poziom terenu) osobom z ograniczoną sprawnością ruchową zapewnia podjazd drewniany rozkładany na wózki.

Windy Administracji Osiedla ZAODRZE przed modernizacją	
Parametr	ul. Prószkowska 15,17,19,21 (4 szt. dźwigów)
Informacje o przestrzeni manewrowej przed dźwigiem osobowym	
odległość pomiędzy drzwiami przystankowymi dźwigu a przeciwległą ścianą lub inną przegrodą	1,45 m
oznaczenia dźwigów osobowych i ich obramowania	Brak oznaczeń kontrastowych
oznaczenia pięter	na drzwiach - płaskie, niewyczuwalne dotykiem
Charakterystyka dźwigu	
Maksymalny udźwig	500 kg lub 6 osób
Rodzaj dźwigu (hydrauliczne/elektryczny, przelotowy/nieprzelotowy, zewnętrzny/wewnętrzny, szyb tradycyjny/przeszkłony)	Elektryczny, nieprzelotowy, wewnętrzny, szyb tradycyjny
Wymiary kabiny i jej wyposażenie	
Szerokość i długość kabiny	900 mm x 1300 mm
Szerokość drzwi do kabiny,	750 mm
Sposób otwierania drzwi (np. automatycznie, z czujnikami na podczerwień)	1-skrzydłowe, wychylne
Czy dostęp do kabiny będzie zapewniony z każdej kondygnacji użytkowej	TAK (winda nie dojeżdża na kondygnację piwniczną)
Miejsce i wysokość zamontowanych poręczy w kabinie oraz lustra	W windzie znajduje się jedna poręcz usytuowana na przeciwległej ścianie do wejścia do windy
Różnica poziomów podłogi kabiny dźwigu zatrzymującego się na kondygnacji użytkowej i posadzki tej kondygnacji	0
Opis paneli sterujących	
Zewnętrzny:	
- rodzaj sygnalizacji	Sygnalizacja świetlna o przywołaniu windy bez rozróżnienia góra-dół

Wewnętrzny:	
- miejsce zamontowania	120-150 cm nad podłogą
- oznakowanie	Cyfry numeru kondygnacji
- wyróżnienie przycisków dla niewidomych i niedowidzących	Brak

II.3. Inne bariery dostępności budynku:

Nie dotyczy

II.4.

III. DZIAŁANIA POPRAWIAJĄCE DOSTĘPNOŚĆ BUDYNKU/ÓW

III.1. Działania poprawiające otoczenie i strefę wejściową do budynku (jeśli dotyczy)

- a) **Administracja Osiedla CENTRUM:** ul. Rybacka 2-8, ul. Ozimska 62-68, ul. Kani 3b-c w Opolu,
Planowana jest przebudowa strefy wejściowej w celu zapewnienia dostępności do dźwigu z poziomu terenu w szczególności dla osób niepełnosprawnych poruszających się na wózkach. Zakres planowanych robót obejmie w zależności od przyjętego rozwiązania projektowego wykonanie dodatkowych dojeżdż, pochylni.
- b) **Administracja Osiedla CHABRY:** ul. Chabrów 42,46, 48, 50 w Opolu,
Nie dotyczy
- c) **Administracja Osiedla ZAODRZE:** ul. Prószkowska 15, 21 w Opolu
Nie dotyczy

III.2. Działania poprawiające komunikację pionową i poziomą w budynku (jeśli dotyczy).

Administracja Osiedla CENTRUM :

Zakres robót w budynku obejmie:

- wymianę dźwigów,
- przebudowę szypów dźwigów w sposób umożliwiający dostęp z poziomu parteru,
- przebudowę pomieszczeń zsypowych z wykonaniem dodatkowego podnośnika do poziomu parteru.

Windy Administracji Osiedla CENTRUM po modernizacji			
Parametr	Ozimska 62-68 (4 szt. dźwigów)	Jakuba Kani 3b-c (2 szt. dźwigów)	Rybackiej 2-8 (4 szt. dźwigów)
Informacje o przestrzeni manewrowej przed dźwigiem osobowym			
odległość pomiędzy drzwiami przystankowymi dźwigu a przeciwległą ścianą lub inną przegrodą	1,6 m	1,6 m	2,7 m
oznaczenia dźwigów osobowych i ich obramowania	Oznaczenia drzwi i obramowania kontrastowe	Oznaczenia drzwi i obramowania kontrastowe	Oznaczenia drzwi i obramowania kontrastowe
oznaczenia pięt	Obok drzwi obustronnie wypukłe cyfry numeru kondygnacji	Obok drzwi obustronnie wypukłe cyfry numeru kondygnacji	Obok drzwi obustronnie wypukłe cyfry numeru

	wyczuwalne dotykiem opis alfabetem Braille'a	wyczuwalne dotykiem opis alfabetem Braille'a	kondygnacji wyczuwalne dotykiem opis alfabetem Braille'a
Charakterystyka dźwigu			
Maksymalny udźwig	500 kg lub 6 osób - szczegółowe rozwiązanie zostanie określone na etapie projektowania	500 kg lub 6 osób - szczegółowe rozwiązanie zostanie określone na etapie projektowania	500 kg lub 6 osób - szczegółowe rozwiązanie zostanie określone na etapie projektowania
Rodzaj dźwigu (hydrauliczne/elektryczny, przelotowy/nieprzelotowy, zewnętrzny/wewnętrzny, szyb tradycyjny/przeszkłony	Elektryczny, nieprzelotowy, wewnętrzny, szyb tradycyjny - szczegółowe rozwiązanie zostanie określone na etapie projektowania	Elektryczny, nieprzelotowy, wewnętrzny, szyb tradycyjny - szczegółowe rozwiązanie zostanie określone na etapie projektowania	Elektryczny, nieprzelotowy, wewnętrzny, szyb tradycyjny - szczegółowe rozwiązanie zostanie określone na etapie projektowania
Wymiary kabiny i jej wyposażenie			
Szerokość i długość kabiny	950 mm x 1150 mm (wymiary mniejsze ze względu na drzwi kabinowe) - szczegółowe rozwiązanie zostanie określone na etapie projektowania	950 mm x 1150 mm (wymiary mniejsze ze względu na drzwi kabinowe) - szczegółowe rozwiązanie zostanie określone na etapie projektowania	950 mm x 1150 mm (wymiary mniejsze ze względem na drzwi kabinowe) - szczegółowe rozwiązanie zostanie określone na etapie projektowania
Szerokość drzwi do kabiny,	750 mm - szczegółowe rozwiązanie zostanie określone na etapie projektowania	750 mm - szczegółowe rozwiązanie zostanie określone na etapie projektowania	750 mm - szczegółowe rozwiązanie zostanie określone na etapie projektowania
Sposób otwierania drzwi (np. automatycznie, z czujnikami na podczerwień)	Automatyczne, teleskopowe, 2-panelowe, z czujnikami na podczerwień	Automatyczne, teleskopowe, 2-panelowe, z czujnikami na podczerwień	Automatyczne, teleskopowe, 2-panelowe, z czujnikami na podczerwień
Czy dostęp do kabiny będzie zapewniony z każdej kondygnacji użytkowej	tak	tak	tak
Miejsce i wysokość zamontowanych poręczy w kabinie oraz lustra	Poręcze po obu stronach kabiny na wysokości 90 cm. Na ścianie przeciwnej do drzwi lustro – szczegółowe możliwości techniczne zostaną określone na etapie projektowania.	Poręcze po obu stronach kabiny na wysokości 90 cm. Na ścianie przeciwnej do drzwi lustro – szczegółowe możliwości techniczne zostaną określone na etapie projektowania.	Poręcze po obu stronach kabiny na wysokości 90 cm. Na ścianie przeciwnej do drzwi lustro – szczegółowe możliwości techniczne zostaną określone na etapie projektowania.
Różnica poziomów podłogi kabiny dźwigu zatrzymującego się na kondygnacji użytkowej i posadzki tej kondygnacji	0	0	0
Opis paneli sterujących			
Zewnętrzny:			
- rodzaj sygnalizacji	Sygnalizacja świetlna i dźwiękowa informująca, w którą stronę zmierza winda - pojedynczy sygnał wjazd do góry, podwójny zjazd na dół.	Sygnalizacja świetlna i dźwiękowa informująca, w którą stronę zmierza winda - pojedynczy sygnał wjazd do góry, podwójny zjazd na dół.	Sygnalizacja świetlna i dźwiękowa informująca, w którą stronę mierza winda - pojedynczy sygnał wjazd do góry, podwójny zjazd na dół.
Wewnętrzny:			
- miejsce zamontowania	80-120 cm nad podłogą i w odległości 50 cm od naroża kabiny. Po prawej stronie w przypadku drzwi otwierających się centralnie, a w przypadku otwieranych na bok	80-120 cm nad podłogą i w odległości 50 cm od naroża kabiny. Po prawej stronie w przypadku drzwi otwierających się centralnie, a w przypadku otwieranych na bok	80-120 cm nad podłogą i w odległości 50 cm od naroża kabiny. Po prawej stronie w przypadku drzwi otwierających się centralnie,

	- po stronie, w którą zamykają się drzwi.	- po stronie, w którą zamykają się drzwi.	a w przypadku otwieranych na bok – po stronie, w którą zamykają się drzwi.
- oznakowanie	Dla osób niewidomych i niedowidzących – wypukłe cyfry.	Dla osób niewidomych i niedowidzących – wypukłe cyfry.	Dla osób niewidomych i niedowidzących – wypukłe cyfry.
- wyróżnienie przycisków dla niewidomych i niedowidzących	Wypukłe opisy, cyfry lub symbole w alfabecie Braille'a oraz informacja głosowa.	Wypukłe opisy, cyfry lub symbole w alfabecie Braille'a oraz informacja głosowa.	Wypukłe opisy, cyfry lub symbole w alfabecie Braille'a oraz informacja głosowa.

Administracja Osiedla CHABRY:

W celu poprawy funkcjonalności oraz zapewnienia osobom ze szczególnymi potrzebami dostępności do swoich mieszkań, Opolska Spółdzielnia Mieszkaniowa „Przyszłość” podjęła decyzję o wymianie 4 wind.

Przedmiotowe zadanie wymaga zastosowania następujących prac budowlanych:

- planowana wymiana 4 wind
- wymiana drzwi przystankowych
- po wyłonieniu wykonawcy planowane jest dostosowanie szybu windowego do parametrów nowych wind w zakresie doprowadzenia instalacji elektrycznej spełniającej wymogi aktualnych norm oraz
- malowanie fragmentów ścian klatki schodowej, w których osadzone będą drzwi przystankowe dźwigu.

Dźwig osobowy wyposażony będzie w drzwi kabinowe automatyczne, centralne czteropanelowe, ze stali nierdzewnej wyposażone w kurtynę świetlną oraz dostosowany do osób ze szczególnymi potrzebami zgodnie ze standardami dostępności.

Windy Administracji Osiedla CHABRY po modernizacji	
Parametr	ul. Chabrów 38-50 (4 szt. dźwigów)
Informacje o przestrzeni manewrowej przed dźwigiem osobowym	
odległość pomiędzy drzwiami przystankowymi dźwigu a przeciwległą ścianą lub inną przegrodą	2,38 m
oznaczenia dźwigów osobowych i ich obramowania	Oznaczenia drzwi i obramowania kontrastowe
oznaczenia pięter	Obok drzwi obustronnie wypukłe cyfry numeru kondygnacji wyczuwalne dotykiem opis alfabetem Braille'a
Charakterystyka dźwigu	
Maksymalny udźwig	480 kg 6 osób
Rodzaj dźwigu (hydrauliczne/elektryczny, przelotowy/nieprzelotowy, zewnętrzny/wewnętrzny, szyb tradycyjny/przeszkłony)	Elektryczny, nieprzelotowy, wewnętrzny, szyb tradycyjny - szczegółowe rozwiązanie zostanie określone na etapie projektowania.
Wymiary kabiny i jej wyposażenie	
Szerokość i długość kabiny	1000 mm x 1370 mm - szczegółowe rozwiązanie zostanie określone na etapie projektowania

Szerokość drzwi do kabiny,	800 mm - szczegółowe rozwiązanie zostanie określone na etapie projektowania
Sposób otwierania drzwi (np. automatycznie, z czujnikami na podczerwień)	Automatyczne, teleskopowe, 2-panelowe, z czujnikami na podczerwień
Czy dostęp do kabiny będzie zapewniony z każdej kondygnacji użytkowej	TAK (nie ma dostępu z piwnicy budynku)
Miejsce i wysokość zamontowanych poręczy w kabinie oraz lustra	Poręcze po obu stronach kabiny na wysokości 90 cm. Na ścianie przeciwnej do drzwi lustro – szczegółowe możliwości techniczne zostaną określone na etapie projektowania.
Różnica poziomów podłogi kabiny dźwigu zatrzymującego się na kondygnacji użytkowej i posadzki tej kondygnacji	0
Opis paneli sterujących	
Zewnętrzny:	
- rodzaj sygnalizacji	Sygnalizacja świetlna i dźwiękowa informująca, w którą stronę zmierza winda - pojedynczy sygnał wjazd do góry, podwójny zjazd na dół.
Wewnętrzny:	
- miejsce zamontowania	80-120 cm nad podłogą i w odległości 50 cm od naroża kabiny. Po prawej stronie w przypadku drzwi otwierających się centralnie, a w przypadku otwieranych na bok – po stronie, w którą zamykają się drzwi.
- oznakowanie	Dla osób niewidomych i niedowidzących – wypukłe cyfry.
- wyróżnienie przycisków dla niewidomych i niedowidzących	Wypukłe opisy, cyfry lub symbole w alfabecie Braille'a oraz informacja głosowa.

Administracja Osiedla ZAODRZE:

W celu poprawy funkcjonalności oraz zapewnienia osobom ze szczególnymi potrzebami dostępności do swoich mieszkań, Opolska Spółdzielnia Mieszkaniowa „Przyszłość” podjęła decyzję o wymianie 4 wind.

Przedmiotowe zadanie wymaga zastosowania następujących prac budowlanych:

- planowana wymiana 4 wind
- wymiana drzwi przystankowych
- po wyłonieniu wykonawcy planowane jest dostosowanie szybu windowego do parametrów nowych wind w zakresie doprowadzenia instalacji elektrycznej spełniającej wymogi aktualnych norm oraz
- malowanie fragmentów ścian klatki schodowej, w których osadzone będą drzwi przystankowe dźwigu.

Dźwig osobowy wyposażony będzie w drzwi kabinowe automatyczne, centralne czteropanelowe, ze stali nierdzewnej wyposażone w kurtynę świetlną oraz dostosowany do osób ze szczególnymi potrzebami zgodnie ze standardami dostępności.

Windy Administracji Osiedla ZAODRZE po modernizacji	
Parametr	ul. Prószkowska 15,17,19,21 (4 szt. dźwigów)
Informacje o przestrzeni manewrowej przed dźwigiem osobowym	
odległość pomiędzy drzwiami przystankowymi dźwigu a przeciwległą ścianą lub inną przegrodą	1,45 m

oznaczenia dźwigów osobowych i ich obramowania	Oznaczenia drzwi i obramowania kontrastowe
oznaczenia pięter	Obok drzwi obustronnie wypukłe cyfry numeru kondygnacji wyczuwalne dotykiem opis alfabetem Braille'a
Charakterystyka dźwigu	
Maksymalny udźwig	500 kg lub 6 osób
Rodzaj dźwigu (hydrauliczne/elektryczny, przelotowy/nieprzelotowy, zewnętrzny/wewnętrzny, szyb tradycyjny/przeszkłony	Elektryczny, nieprzelotowy, wewnętrzny, szyb tradycyjny - szczegółowe rozwiązanie zostanie określone na etapie projektowania.
Wymiary kabiny i jej wyposażenie	
Szerokość i długość kabiny	900 mm x 1300 mm - szczegółowe rozwiązanie zostanie określone na etapie projektowania.
Szerokość drzwi do kabiny,	750 mm - szczegółowe rozwiązanie zostanie określone na etapie projektowania.
Sposób otwierania drzwi (np. automatycznie, z czujnikami na podczterwień)	Automatyczne, teleskopowe, 2-panelowe, z czujnikami na podczterwień.
Czy dostęp do kabiny będzie zapewniony z każdej kondygnacji użytkowej	TAK (winda nie będzie dojeżdżała na kondygnację piwniczną)
Miejsce i wysokość zamontowanych poręczy w kabinie oraz lustra	Poręcze po obu stronach kabiny na wysokości 90 cm. Na ścianie przeciwnej do drzwi lustro – szczegółowe możliwości techniczne zostaną określone na etapie projektowania.
Różnica poziomów podłogi kabiny dźwigu zatrzymującego się na kondygnacji użytkowej i posadzki tej kondygnacji	0
Inne:	Zostanie zamontowane składane siedzenie na wysokości 50 cm od poziomu podłogi, o szerokości 40-50 cm i długości 30- 40cm – szczegółowe możliwości techniczne zostaną określone na etapie projektowania.
Opis paneli sterujących	
Zewnętrznego:	
- rodzaj sygnalizacji	Sygnalizacja świetlna i dźwiękowa informująca, w którą stronę zmierza winda - pojedynczy sygnał wjazd do góry, podwójny zjazd na dół.
Wewnętrznego:	
- miejsce zamontowania	80-120 cm nad podłogą i w odległości 50 cm od naroża kabiny. Po prawej stronie w przypadku drzwi otwierających się centralnie, a w przypadku otwieranych na bok – po stronie, w którą zamykają się drzwi.
- oznakowanie	Dla osób niewidomych i niedowidzących – wypukłe cyfry.
- wyróżnienie przycisków dla niewidomych i niedowidzących	Wypukłe opisy, cyfry lub symbole w alfabecie Braille'a oraz informacja głosowa.
<p>III.3. Inne przedsięwzięcia (jeśli dotyczy)</p> <p>Administracja Osiedla CENTRUM:</p> <p>Nie dotyczy</p> <p>Administracja Osiedla CHABRY:</p>	

Nie dotyczy

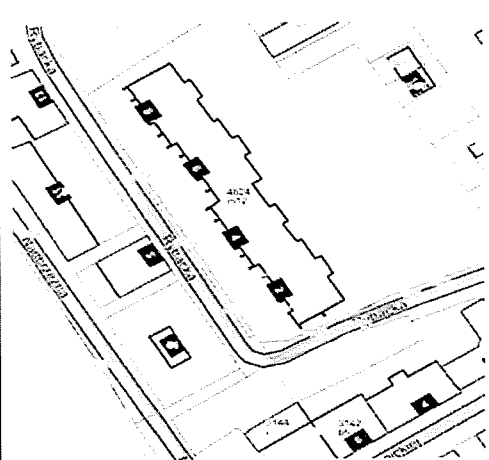
Administracja Osiedla ZAODRZE:

Nie dotyczy

IV. DOKUMENTACJA ZDJĘCIOWA

Administracja osiedla CENTRUM:

A/BUDYNEK MIESZKALNY WIELORODZINNY PRZY UL. RYBACKIEJ 2-8 W OPOLU.



USYTUOWANIE OBIEKTU



Fot. 1 _Budynek wielorodzinny 4 klatki nr 2-8



Fot. 2_Strefa wejściowa - klatka nr 2



Fot. 3_Strefa wejściowa klatka nr 4



Fot. 4_Strefa wejściowa klatka nr 6

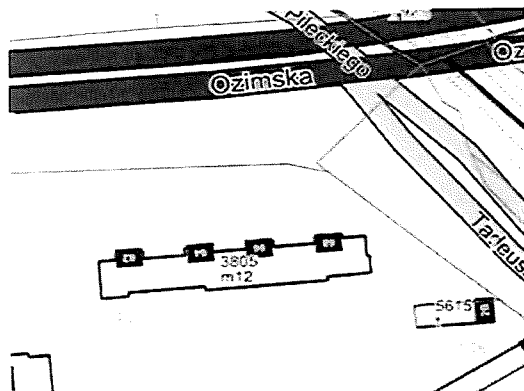


Fot. 5_Strefa wejściowa klatka nr 8



Fot. 6_Zagospodarowanie terenu – droga dojazdowa

B/ BUDYNEK MIESZKALNY WIELORODZINNY PRZY UL. OZIMSKIEJ 62-68 W OPOLU



Usytuowanie Obiektu



Fot. 7_Budynek wielorodzinny 4 klatki nr 62-68



Fot. 8_Strefa wejściowa klatka nr 62



Fot. 9_Strefa wejściowa klatka nr 64

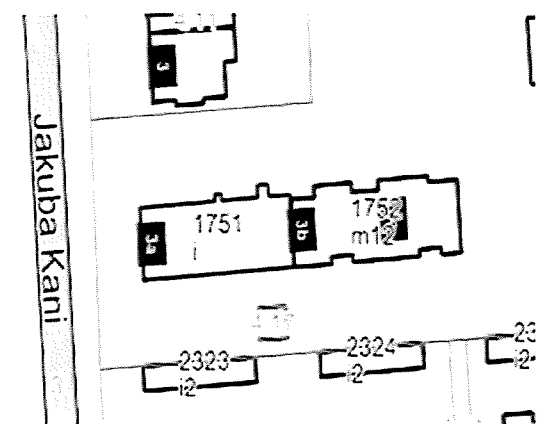


Fot. 10_Strefa wejściowa klatka nr 66



Fot. 11_Strefa wejściowa klatka nr 68

C/ BUDYNEK MIESZKALNY WIELORODZINNY PRZY UL. JAKUBA KANI 3B I 3C



Usytuowanie Obiektu



Fot. 12_Budynek wielorodzinny 2 klatki nr 3b i 3c



Fot. 13_Strefa wejściowa klatka 3b



Fot. 14_Strefa wejściowa klatka 3c

Administracja osiedla CHABRY:

D/ BUDYNEK MIESZKALNY WIELORODZINNY PRZY UL. CHABRÓW 42-50 W OPOLU.



Fot. 1_Budynek wielorodzinny 4 klatki nr 42-50



Fot. 2_Strefa wejściowa klatka nr 42



Fot. 3_Strefa wejściowa klatka nr 48



Fot. 4_Strefa wejściowa klatka nr 50

Administracja osiedla ZAODRZE:

E/ BUDYNEK MIESZKALNY WIELORODZINNY PRZY UL. PRÓSZKOWSKIEJ 15-21 W OPOLU.



Fot. 1_ Budynek wielorodzinny 4 klatki nr 15-21



Fot. 2_ Strefa wejściowa klatka nr 15



Fot. 3_ Strefa wejściowa klatka nr 17



Fot. 4_ Strefa wejściowa klatka nr 19



Fot. 5_ Strefa wejściowa klatka nr 21

V.

PREZES ZARZĄDU

sygnatariusz
Inspektor
ds. kontroli wewnętrznej
i rozliczeń nieruchomości
Michał Niklasz
Michał Niklasz

[Signature]
mgr inż. Janusz Turek
CZŁONEK ZARZĄDU
GŁÓWNY KSIĘGOWY
Zastępca Prezesa
ds. Techniczno-Exploatacyjnych
[Signature]
mgr inż. Małgorzata Hejduk
Jolanta Barzj

Załącznik nr 1 do Zasad Naboru Wniosków dla pożyczek udzielanych przez BGK w ramach Instrumentu pożyczkowego na zapewnienie dostępności budynków udzielania pożyczek przez BGK w ramach Instrumentu pożyczkowego na zapewnienie dostępności budynków

Załącznik nr 2. Standardy dostępności dla polityki spójności 2014-2020

RÓŻNICA WYSOKOŚCI	MAKSYMALNE NACHYLENIE WEWNĄTRZ LUB POD ZADASZENIEM	MAKSYMALNE NACHYLENIE NA ZEWNĄTRZ
DO 15 CM	15 %	15 %
DO 50 CM	10 %	8 %
POWYŻEJ 50 CM	8 %	6 %

Poręcze

- Po obu stronach pochylni są zainstalowane poręcze na wysokości 75 i 90 cm.
- Poręcze przy pochylniach należy przedłużyć o 30 cm na ich początku, końcu oraz zakończyć w sposób zapewniający bezpieczne użytkowanie.¹²⁷
- Poręcze przy pochylniach są równoległe do nawierzchni.¹²⁸
- Część chwytna poręczy ma mieć średnicę 3,5-4,5 cm.¹²⁹
- Część chwytna poręczy jest oddalona od ściany o co najmniej 5 cm.¹³⁰

7. Dźwigi osobowe

Przestrzeń manewrowa przed dźwigiem osobowym:

- Odległość pomiędzy drzwiami przystankowymi dźwigu a przeciwległą ścianą lub inną przegrodą powinna wynosić co najmniej:
 - dla dźwigów osobowych – 1,6 m;
 - dla dźwigów szpitalnych i towarowych – 3 m¹³¹,
- Drzwi dźwigu osobowego oraz ich obramowanie powinny być oznakowane w sposób kontrastowy w stosunku do otoczenia. Na drodze dojścia do dźwigu należy zastosować system nawierzchniowych oznaczeń fakturowych prowadzący do panelu przywoławczego¹³².

Dobra praktyka:

- Obok drzwi dźwigu osobowego (najlepiej po obu stronach) powinna być zamieszczona czytelna informacja z numerem kondygnacji. Numer ten

¹²⁷ *Ibidem* - § 298 ust. 5.

¹²⁸ Kowalski K. „Projektowanie bez barier - Wytyczne” wyd. Stowarzyszenie Przyjaciół Integracji.

¹²⁹ *Ibidem*.

¹³⁰ § 298 ust. 6 rozporządzenia Ministra Infrastruktury z dnia 12 kwietnia 2002 r. w sprawie warunków technicznych, jakim powinny odpowiadać budynki i ich usytuowanie.

¹³¹ *Ibidem* - § 195.

¹³² Wysocki M., Żaluski D., „Ekspertyza w zakresie dostępności kolejowych obiektów obsługi podróżnych z niepełnosprawnościami oraz ograniczoną możliwością poruszania” - ekspertyza opracowana na zlecenie UTK, Warszawa, 2017.

powinien być czytelny również poprzez dotyk dzięki wypukłym cyfrom o wysokości co najmniej 4 cm lub/i opisane alfabetem Braille'a w łatwym do lokalizacji przez niewidomych miejscu, najlepiej po obu stronach ościeżnicy dźwigu¹³³.

- W miarę możliwości, użyta technologia powinna umożliwić osobie z niepełnosprawnością samodzielną obsługę dźwigu osobowego. W razie braku takiej możliwości, dostęp do usługi powinien być prosty oraz nie wymagać wcześniejszego zgłoszenia.

Wymiary kabiny oraz jej wyposażenie

1. Co najmniej jeden z dźwigów służących komunikacji ogólnej w budynku z pomieszczeniami przeznaczonymi na pobyt ludzi, a także w każdej wydzielonej w pionie, odrębnej części (segmencie) takiego budynku, powinien być przystosowany do przewozu mebli, chorych na noszach i osób niepełnosprawnych.
2. Dostęp do dźwigu powinien być zapewniony z każdej kondygnacji użytkowej. Nie dotyczy to kondygnacji nadbudowanej lub powstałej w wyniku adaptacji strychu na cele mieszkalne lub inne cele użytkowe.
3. Różnica poziomów podłogi kabiny dźwigu, zatrzymującego się na kondygnacji użytkowej, i posadzki tej kondygnacji przy wyjściu z dźwigu nie powinna być większa niż 2 cm.
4. Kabina dźwigu osobowego dostępna dla osób z niepełnosprawnością ma szerokość co najmniej 110 cm i długość 140 cm.
5. Po obu stronach kabiny znajdują się ciągle poręcze, a ich górna część znajduje się na wysokości 90 cm.¹³⁴
6. Drzwi do kabiny mają szerokość 90 cm (zalecana 100 cm ze względu na osoby z wózkami bliźniaczymi).
7. Drzwi dźwigu otwierają się i zamykają automatycznie.
8. System jest oparty na czujnikach (na przykład podczerwień) zatrzymujących zamykanie drzwi jeszcze przed kontaktem fizycznym z przedmiotem lub osobą.
9. Na ścianie przeciwnej do drzwi wejściowych należy umieścić lustro, umożliwiające osobie poruszającej się na wózku sprawdzenie, czy za jej plecami nie znajduje się żadna przeszkoda i czy może bezpiecznie opuścić kabinę.
10. Stosowanie lustra nie jest konieczne, jeżeli wymiary kabiny są większe niż 150x150 cm.¹³⁵

¹³³ *Ibidem*.

¹³⁴ § 193 ust. 2a rozporządzenia Ministra Infrastruktury z dnia 12 kwietnia 2002 r. w sprawie warunków technicznych, jakim powinny odpowiadać budynki i ich usytuowanie.

¹³⁵ Kowalski K. „Projektowanie bez barier - Wytyczne” wyd. Stowarzyszenie Przyjaciół Integracji.

Dobra praktyka:

- Zaleca się wyposażenie dźwigu osobowego w składane siedzenie na wysokości 50 cm od poziomu podłogi, o szerokości 40-50 cm i długości 30-40cm.
- Należy stosować kabiny o większych wymiarach niż minimalne na przykład 150 x 180 (220) umożliwiające przewóz osób na noszach, roweru lub wózków bliźniaczych.

Zewnętrzny panel sterujący

1. Sygnalizacja przyjazdu dźwigu osobowego:

- przy każdych drzwiach do dźwigu należy umieścić sygnalizację świetlną i dźwiękową informującą, który dźwig osobowy przyjechał oraz w którą zmierza stronę,
- pojedynczy sygnał dźwiękowy powinien oznaczać wjazd do góry, podwójny zjazd na dół,
- wskazana jest również informacja słowna „w górę” i „na dół”.

2. Nie należy stosować paneli dotykowych.

Wewnętrzny panel sterujący

1. Panel sterowniczy w kabinie jest zamontowany na wysokości 80-120 cm nad podłogą i w odległości 50 cm od naroża kabiny,¹³⁶
2. Panel sterujący w kabinie jest umieszczony po prawej stronie w przypadku drzwi otwierających się centralnie, a w przypadku otwieranych na bok – po stronie, w którą zamykają się drzwi,
3. W przypadku panelu numerycznego przyciski wyboru przystanków znajdują się nad przyciskiem alarmowym,
4. Przyciski pojedyncze są ustawione w jednym rzędzie, pionowo lub poziomo (zalecane), odpowiednio: od dołu do góry przy układzie pionowym i od lewej w układzie poziomym,
5. W przypadku większej ilości przycisków rozmieszczenie ich powinno być mijankowe dla lepszego rozpoznania kolejności pięter (PN-EN 81-70: 2005 „Przepisy bezpieczeństwa dotyczące budowy i instalowania dźwigów –

¹³⁶ *Ibidem* - § 193 ust. 2a.

Szczególne zastosowania dźwigów osobowych i towarowych – Część 70:
Dostępność dźwigów dla osób, w tym osób niepełnosprawnych¹³⁷),

6. Wewnętrzny panel sterujący jest wyposażony w dodatkowe oznakowanie dla osób niewidomych i niedowidzących (wypukłe opisy, cyfry lub symbole oraz oznaczenia w alfabecie Braille'a) oraz informację głosową,
7. Przycisk kondygnacji z wyjściem ewakuacji (najczęściej „zero”) jest dodatkowo wyróżniony.

2.12. Platformy pionowe i ukośne

1. Platformy mogą być stosowane zamiast pochylni lub dźwigów tylko w wyjątkowych sytuacjach, m.in.:
 - w pomieszczeniach rzadko używanych lub niedostępnych dla wszystkich użytkowników,
 - ze względu na brak miejsca,
 - ze względu na zalecenia konserwatora zabytków,
 - biorąc pod uwagę inne względy praktyczne/techniczne nie pozwalające na zaprojektowanie pochylni lub dźwigów osobowych.
2. Minimalne wymiary platformy powinny wynosić dla:
 - podnośnika pionowego – minimum 90x120 cm,
 - podnośnika schodowego – minimum 80x100 cm,
3. Udźwig podnośnika nie powinien być mniejszy niż 250 kg.
4. Jeżeli przy wejściu została zamontowana platforma, musi ona umożliwiać samodzielne wejście, obsługę i zejście osobie z niepełnosprawnością. Jednocześnie należy zapewnić możliwość wezwania pracownika obiektu, gdy użytkownik nie będzie umiał obsłużyć urządzenia.

Uwaga:

Nie zaleca się stosowania urządzeń takich jak podnośniki przyschodowe i platformy pionowego i ukośnego podnoszenia.

¹³⁷ Wysocki M., Załuski D., „Ekspertyza w zakresie dostępności kolejowych obiektów obsługi podróżnych z niepełnosprawnościami oraz ograniczoną możliwością poruszania” - ekspertyza opracowana na zlecenie UTK, Warszawa, 2017.

UMOWA - WZÓR

zawarta w dniu pomiędzy:

Opolską Spółdzielnię Mieszkaniową „Przyszłość” w Opolu, ul. Katowicka 23, 45 - 061 Opole
wpisaną do rejestru przedsiębiorców pod numerem: KRS 0000096473, NIP: 754 034 02 17, Regon: 000488208,
w imieniu której występują:

.....
.....
zwaną w treści Umowy *Zamawiającym*,

a:

.....
.....
zwanej w treści Umowy *Wykonawcą*.

§ 1

Postanowienia ogólne

1. Przedmiotem Umowy jest wykonanie (wg SIWZ i oferty)
2. Szczegółowy zakres przedmiotu zamówienia określony został na podstawie (*wg SIWZ i oferty*) stanowiącego/yh Załącznik/i do niniejszej Umowy mające charakter integralnej części umowy. Szczegółowy Zakres robót realizowanych na danym etapie inwestycji podlega uzgodnieniu z właściwym Kierownikiem Administracji Osiedla.
3. Zakres prac obejmuje m.in. (*wg SIWZ i oferty*):
.....
4. Ponadto zakres prac obejmuje:
 - a. wykonanie zabezpieczeń BHP, w tym m.in. wykonanie robót związanych z zabezpieczeniem obiektu i terenu przyległego na czas prowadzenia robót,
 - b. pracę sprzętu niezbędnego do wykonania robót,
UWAGA:
Wykonawca ponosi pełną odpowiedzialność w zakresie rzeczowym, finansowym i odszkodowawczym za jakość i stan techniczny stosowanych w ramach realizacji przedmiotu niniejszej umowy urządzeń i sprzętów, w tym również za ich właściwą eksploatację oraz zgodny z obowiązującymi przepisami montaż i demontaż,
 - c. dostawę i wbudowanie wszystkich materiałów niezbędnych do prawidłowego wykonania Umowy,
 - d. wykonanie wszelkich prac niezbędnych dla prawidłowej realizacji przedmiotu zamówienia, w tym również wszystkich robót dodatkowych i koniecznych wynikających z przyjętej technologii prowadzenia robót,
 - e. uzupełnienie ubytków tynków i wymalowań powstałych wskutek prowadzonych prac (dotyczy prac związanych z brudowaniem i naprawy istniejących tynków w przypadku ich wystąpienia);
UWAGA:
 - 1) połączenia tynków istniejących i uzupełniających nie mogą być zauważalne,
 - 2) kolory powłok malarskich należy dobrać w taki sposób aby nie odróżniały się od istniejących
 - f. wykonanie koniecznych prac rozbiórkowych i towarzyszących,
 - g. wywóz uzyskanego z demontażu materiału na miejsce wskazane przez Kierownika Administracji Osiedla. W przypadku wywozu do Punktu Skupu Surowców Wtórnych, należy *Zamawiającemu* przedłożyć dokument potwierdzający ilość wywiezionego materiału oraz kwotę otrzymaną za surowce wtórne,
 - h. wywiezienie materiału porozbiórkowego na wysypisko śmieci i utylizację materiałów z rozbiórki,

- i. utrzymywanie czystości w rejonie realizowanych prac oraz wykonanie prac porządkowych w trakcie realizacji przedmiotu umowy,
- j. wykonanie prac porządkowych po zakończeniu robót związanych z realizacją przedmiotu umowy.

§ 2

Termin realizacji

1. Termin rozpoczęcia robót (*wg SIWZ i oferty*): r.
2. Termin zakończenia robót wraz z dopuszczeniem urządzenia do eksploatacji: do dniar.

UWAGA:

Wykonawca jest zobowiązany do niezwłocznego pisemnego powiadomienia Zamawiającego o każdej przeszkodzie, która wpływa na terminowość wykonania prac objętych przedmiotem niniejszej umowy.

2. Za termin zakończenia robót uznaje się:
 - a. datę odbioru końcowego przedmiotu Umowy (podpisanie protokołu odbioru końcowego przez przedstawicieli *Zamawiającego* i *Wykonawcy*) – jeżeli nastąpił w terminie do 14 dni od daty zgłoszenia do odbioru lub
 - b. 14 dzień po terminie zgłoszenia do odbioru prac, w przypadku gdy *Zamawiający* nie wyznaczył terminu odbioru końcowego w tym terminie lub
 - c. termin odbioru dodatkowego, ustalony w protokole odbioru końcowego na skutek stwierdzenia w czasie odbioru końcowego wad, usterek itp., jeżeli zostanie on dokonany w wyznaczonym terminie i w jego treści nie zostaną stwierdzone wady, usterek itp.
Za przyczynę uniemożliwiającą dokonanie odbioru końcowego uznaje się również niewykonanie całego zakresu prac objętego Umową.
 - d. datę usunięcia wad i usterek stwierdzonych w protokole odbioru końcowego lub inną datę uzgodnioną na piśmie przez strony.

§ 3

Wynagrodzenie

1. Strony ustalają wynagrodzenie za wykonanie przedmiotu umowy w wysokości (*wg oferty*): zł (słownie:), jako wartość ryczałtową netto. Podatek VAT zostanie naliczony zgodnie z obowiązującymi na dzień wystawienia faktury przepisami prawa.
 - 1a. Kwota netto wynagrodzenia, o którym mowa w §3 ust.1, ulega zmniejszeniu o wartość netto kwoty uzyskanej przez Wykonawcę, o której mowa w § 1 ust. 4 lit. g.
 - 1b. Wynagrodzenie, o którym mowa w § 3 ust. 1, jest niezmiennie przez cały czas trwania umowy i obejmuje wynagrodzenie za wykonanie przedmiotu umowy określonego szczegółowo w § 1 umowy wraz z wszelkimi koniecznymi opiniami, uzgodnieniami, zgodami, decyzjami, pozwoleńiami i innymi dokumentami wymaganymi przepisami odrębnymi (w tym także wraz z uzyskaniem decyzji o pozwoleniu na budowę, jeśli będzie wymagana) oraz kosztami niezbędnymi do ich uzyskania (w tym opłaty administracyjne), a także wynagrodzenie za pełnienie nadzoru autorskiego oraz przeniesienie na Zamawiającego na wyłączność i w pełnym zakresie (bez żadnych ograniczeń przedmiotowych i czasowych) zgodnie z § 10 autorskich praw majątkowych do dokumentacji technicznej objętej przedmiotem niniejszej umowy.
 - 1c. Jeżeli dla potrzeb uzyskania określonych w § 3 ust. 1 lit. b decyzji i zgód, konieczne będzie wprowadzenie zmian w dokumentacji technicznej objętej przedmiotem niniejszej umowy, Wykonawca zobowiązany jest w ramach określonego w § 3 ust. 1 wynagrodzenia do wykonania wszelkich zaleceń i uzgodnień wynikłych w trakcie trwania w/w procedur administracyjnych i wprowadzenia stosownych zmian w dokumentacji technicznej przekazanej Zamawiającemu wraz z uzyskaniem koniecznych uzgodnień, opinii, zezwoleń, decyzji i zgód.
 - 1d. Koszty związane z odbiorem dźwigu przez Urząd Dozoru Technicznego ponosi Wykonawca (refaktura) – wniosek o rejestrację dźwigu do Urzędu Dozoru Technicznego składa Zamawiający po uzyskaniu pisemnego zgłoszenia od Wykonawcy gotowości do odbioru oraz przekazaniu niezbędnej dokumentacji technicznej.

2. *Zamawiający* w przypadku stwierdzenia wad w przedmiocie Umowy, ma uprawnienie do wstrzymania zapłaty za prace wykonane w sposób wadliwy, do momentu usunięcia stwierdzonych nieprawidłowości.
3. Faktura będzie płatna w terminie 30 dni od daty doręczenia przez *Wykonawcę* prawidłowo wystawionej faktury, w formie przelewu na konto wskazane przez *Wykonawcę* w fakturze.
4. Podstawą wystawienia faktury będzie podpisany przez obie strony bez zastrzeżeń protokół odbioru robót (częściowy/końcowy - wg oferty) stanowiących przedmiot niniejszej umowy i dołączona do faktury polisa ubezpieczeniowa (gwarancja należytego usunięcia wad lub usterek) lub potwierdzenie przelewu na konto Spółdzielni depozytu gotówkowego zgodnie z § 9 ust. 5 umowy z tytułu udzielonej gwarancji.
5. W razie zwłoki w płatności faktury *Zamawiający* zapłaci odsetki zgodnie z obowiązującymi przepisami.
6. Za datę zapłaty przyjmuje się dzień obciążenia rachunku bankowego *Zamawiającego*.
7. Ustala się, że zapłata wynagrodzenia za wykonanie przedmiotu umowy nastąpi w całości po wykonaniu i odbiorze robót stanowiących przedmiot niniejszej Umowy oraz po dopuszczeniu dźwigu do eksploatacji przez Urząd Dozoru Technicznego lub w ratach :
 - a) do 70% wartości wynagrodzenia umownego netto określonego w § 3 ust. 1 po wykonaniu i odbiorze prac (protokół odbioru częściowych robót) – maksymalnie 2 faktury częściowe,
 - b) pozostała wartość wynagrodzenia po dopuszczeniu dźwigu do eksploatacji przez Urząd Dozoru Technicznego, wykonaniu i odbiorze całości prac objętych niniejszą umową (protokół odbioru końcowego robót) – faktura końcowa.
8. Za niewykonany zakres robót (niezależnie od przyczyny niewykonania) nastąpi potrącenie ich wartości (określonej zgodnie z kosztorysem ofertowym) z wynagrodzenia za wykonanie przedmiotu umowy określonego w § 3 ust. 1. *Zamawiający* zachowuje prawo ograniczenia zakresu robót powierzonych wykonawcy na każdym etapie inwestycji bez podania przyczyny.
9. Za roboty dodatkowe strony uznają wszystkie prace zlecone przez *Zamawiającego* (nieujęte w specyfikacji, ofercie i niniejszej Umowie) niezbędne do prawidłowego wykonania zadania.
10. Roboty dodatkowe będą wyceniane według stawek i narzutów określonych w kosztorysie ofertowym lub (w przypadku ich braku) na podstawie obowiązujących katalogów, cen średnich w/g Sekocenbud. Wykonawca przed zgłoszeniem *Zamawiającemu* gotowości do odbioru (odbioru częściowego/końcowego robót) zobowiązany jest do przedłożenia *Zamawiającemu* do akceptacji rozliczenia robót dodatkowych/wyłączonych oraz określonych w §4 ust. 2 atestów, certyfikatów, aprobat i ocen technicznych itd. na każdą partię zastosowanych materiałów, których kserokopie stanowiąc będą załącznik do protokołu odbioru końcowego. Nierozliczenie robót dodatkowych/wyłączonych stanowi podstawę odmowy podpisania przez *Zamawiającego* protokołu częściowego/końcowego robót.
11. *Wykonawca* wykona roboty dodatkowe (w przypadku ich wystąpienia) na podstawie zlecenia (poprzedzonego protokołem konieczności). Protokół konieczności powinien być podpisany przez obie strony Umowy, a w przypadku gdy wartość robót dodatkowych nie przekracza 10% wartości umownej protokół konieczności może być podpisany przez osoby wskazane przez *Zamawiającego* w § 5 ust. 1.
12. W przypadku gdy wartość robót dodatkowych przekroczy 10% wartości umownej, *Wykonawca* wykona roboty dodatkowe na podstawie podpisanego przez strony Aneksu do Umowy.
13. Wykonanie robót dodatkowych, których wartość nie przekracza 10% wartości umownej nie powoduje przesunięcia terminu umownego.
14. Robotami dodatkowymi nie są prace wymagane dla wykonania robót zgodnie z zaproponowaną przez *Wykonawcę* technologią realizacji/systemem wykonania przedmiotu umowy.

§ 4

Obowiązki stron

1. Do obowiązków *Zamawiającego* należy:
 - przekazanie *Wykonawcy* frontu robót w terminie uzgodnionym z *Wykonawcą* i określonym w §2 ust. 1,
 - wskazanie *Wykonawcy* punktu poboru energii elektrycznej i wody, za zużycie których *Zamawiający* obciąży *Wykonawcę*, według wskazań urządzeń pomiarowych,
 - wskazanie *Wykonawcy* miejsca na zaplecze socjalno - magazynowe,

- wystawienie na pisemny wniosek Wykonawcy pełnomocnictwa do występowania w imieniu Zamawiającego przed organami administracji publicznej i innymi podmiotami (w zakresie realizacji przedmiotu umowy),
 - zapewnienie nadzoru inwestorskiego w osobie Inspektora Nadzoru Inwestorskiego,
 - zapłata wynagrodzenia za wykonanie przedmiotu umowy.
2. Do obowiązków *Wykonawcy* należy:
- Wykonanie przedmiotu umowy zgodnie z opisem przedmiotu zamówienia (SIWZ), złożoną ofertą, zasadami wiedzy technicznej, obowiązującymi normami i przepisami prawa, w tym między innymi:
 - a) Ustawą z dnia 7 lipca 1994 r. Prawo Budowlane,
 - b) Rozporządzeniem Ministra Infrastruktury z dnia 12 kwietnia 2002 r. w sprawie warunków technicznych, jakim powinny odpowiadać budynki i ich usytuowanie,
 - c) Rozporządzeniem Ministra przedsiębiorczości i technologii z dnia 30 października 2018 r. w sprawie warunków technicznych dozoru technicznego w zakresie eksploatacji, napraw i modernizacji urządzeń transportu bliskiego,
 - dopełnienie wszelkich formalności związane z przeprowadzeniem prac, ich odbiorem i dopuszczeniem dźwigów do eksploatacji, w tym między innymi: wykonanie elektrycznych pomiarów ochronnych, regulacja i próby z obciążeniem, kontrola jakości i uczestnictwo przy odbiorach,
 - sporządzenie i przekazanie Zamawiającemu wszelkiej dokumentacji eksploatacyjnej dźwigów, w szczególności wymaganej w oparciu o przepisy rozporządzenia Ministra przedsiębiorczości i technologii z dnia 30 października 2018 r. w sprawie warunków technicznych dozoru technicznego w zakresie eksploatacji, napraw i modernizacji urządzeń transportu bliskiego,
 - uczestnictwo w badaniu odbiorczym i badaniach okresowych zamontowanych urządzeń,
 - szczegółowe sprawdzenie w terenie/obiekcie/budynku warunków wykonania zamówienia i przyjętych właściwych rozwiązań technicznych i materiałowych w dokumentacji technicznej objętej przedmiotem umowy,
 - wykonanie dokumentacji technicznej w sposób kompletny z punktu widzenia celu jakiemu ma służyć,
 - uzupełnienie i poprawienie ewentualnych wad, braków bądź błędów w dokumentacji technicznej objętej przedmiotem umowy bez dodatkowego wynagrodzenia,
 - przekazanie dokumentacji technicznej objętej przedmiotem umowy w wersji papierowej oraz elektronicznej w formie edytowanej i plików PDF zapisanej na nośniku cyfrowym CDROM.
 - prowadzenie robót objętych zakresem umowy w sposób nieutrudniający normalnej eksploatacji obiektu/budynku i poruszania się lokatorów - użytkowników budynku z zastrzeżeniem, że okres wyłączenia z eksploatacji w czasie wymiany jednego dźwigu jest nie dłuższy niż 6 tygodni,
 - każdorazowe uzgodnienie okresu wyłączenia z eksploatacji dźwigu z właściwym kierownikiem Administracji Osiedla,
 - przygotowanie, wygradzenie, zabezpieczenie i odpowiednie oznakowanie miejsca prowadzenia prac, ewentualnego zaplecza technicznego - materiałowego i socjalnego, w tym także organizację dojazdów i dojść do budowy niekolidujących z normalną eksploatacją obiektów,
 - wykonanie przedmiotu umowy zgodnie z zasadami wiedzy technicznej i budowlanej, normami oraz przepisami, w szczególności w zgodności z Prawem Budowlanym i przepisami wykonawczymi,
 - zapewnienie (o ile zakres robót tego wymaga) Kierownika Budowy/Robót posiadającego wymagane prawem uprawnienia i będącego czynnym członkiem OIIB,
 - wykonywanie całego zakresu prac z należytą starannością przy szczególnym zachowaniu zasad bezpieczeństwa i higieny pracy (bhp) oraz stosownych wytycznych w zakresie m.in. pracy sprzętów,
 - sporządzenie (o ile zakres robót tego wymaga) planu bezpieczeństwa i ochrony zdrowia (BiOZ), zgodnie z obowiązującymi przepisami, tj. m.in. Ustawą z dnia 7 lipca 1994 r. Prawo Budowlane oraz Rozporządzeniem Ministra Infrastruktury z 23 czerwca 2003 r. w sprawie informacji dotyczącej bezpieczeństwa i ochrony zdrowia oraz planu bezpieczeństwa i ochrony zdrowia,

- sporządzenie instrukcji bezpieczeństwa i ochrony zdrowia - o ile zakres robót tego wymaga,
 - posiadanie aktualnej polisy ubezpieczeniowej od odpowiedzialności cywilnej w zakresie prowadzonych prac - suma gwarancyjna polisy o wartości co najmniej równej wartości realizowanych w ramach niniejszej umowy prac określonej w § 3 ust. 1.,
 - przedstawianie, pod rygorem odmowy zapłaty za wykonane prace, atestów, certyfikatów, aprobat technicznych na każdą partię zastosowanych materiałów oraz rozliczenia robót dodatkowych/wyłączonych - kserokopie w/w stanowić będą załącznik do protokołu odbioru końcowego (kserokopie z adnotacją, że materiał został wbudowany na konkretnym budynku przy realizacji zleconych prac - opisane i opieczetowane przez Kierownika Budowy/Robót lub osobę wskazaną w §5 pkt. 2),
 - zawiadomienie *Zamawiającego* o terminach robót zanikających lub ulegających zakryciu,
 - zapewnienie warunków BHP,
 - pokrycie kosztów zużytej energii elektrycznej i wody, na podstawie faktury wystawionej przez *Zamawiającego*,
 - utrzymywanie w czystości i porządku miejsca prowadzenia robót oraz wykonanie prac porządkowych w rejonie wykonywanych prac,
 - wywiezienie materiałów z rozbiórek w miejsce wskazane przez Administrację Osiedla lub na wysypisko śmieci, miejsce ich składowania lub utylizacji,
 - usunięcia uszkodzeń powstałych w trakcie prowadzenia robót bądź pokrycie ewentualnych kosztów ich usunięcia,
 - wykonanie prac porządkowych po zakończeniu robót związanych z realizacją przedmiotu umowy,
 - przekazanie *Zamawiającemu* przedmiotu umowy,
 - zapewnienie serwisu zamontowanych urządzeń dźwigowych w okresie gwarancji, w tym przeglądów, konserwacji i napraw bieżących,
 - przygotowanie urządzeń dźwigowych do wymaganych badań okresowych.
3. Strony ustalają, dla poprawności realizacji robót stanowiących przedmiot niniejszej umowy, prowadzenie przez *Wykonawcę* zastępczego dziennika budowy. Wykonawca zobowiązany jest do udostępnienia dziennika budowy celem dokonania stosownych wpisów wszystkim osobom, jednostkom i instytucjom do tego upoważnionym oraz na każde żądanie *Zamawiającego* i osób wskazanych w § 5.

§ 5

Koordynatorzy prac

Strony wyznaczają osoby odpowiedzialne:

- 1) ze strony *Zamawiającego*:
 - Koordynator prowadzonych prac:
 - Inspektor Nadzoru:
- 2) ze strony *Wykonawcy (wg oferty)*:
 - Właściciel:
 - Kierownik Budowy/Robót:

§ 6

Postanowienia dodatkowe

1. W czasie wykonywania prac *Wykonawca* zobowiązany jest do zapewnienia normalnej eksploatacji (użytkowania) obiektów i terenu przyległego oraz prowadzenia prac w sposób nieuciążliwy przy szczególnym zachowaniu zasad bezpieczeństwa.
2. Niezbędne w trakcie realizacji robót tymczasowe przejścia (o ile będą konieczne) winny być wcześniej uzgadniane z Administracją Osiedla.
3. *Wykonawca* zobowiązuje się do wykonania i przekazania do odbioru końcowego wszystkich robót będących przedmiotem niniejszej Umowy, zgodnie z zasadami wiedzy technicznej i sztuki budowlanej, obowiązującymi przepisami prawa, w szczególności przepisami techniczno - budowlanymi, normami, itd.
4. Przed przystąpieniem do robót każdorazowo *Wykonawca* (w porozumieniu z Administracją Osiedla) umieści na tablicy ogłoszeń, bądź innym wskazanym przez *Zamawiającego* widocznym miejscu, informację o przewidywanym czasie prowadzenia prac.
5. Ewentualne zajęcie chodnika, pasa jezdni lub innego terenu, *Wykonawca* uzgodni z odpowiednimi jednostkami zarządzającymi danymi terenami, a w przypadku terenów będących w użytkowaniu

Spółdzielni z Kierownikiem Administracji Osiedla oraz pokryje związane z tym koszty w ramach ustalonego wynagrodzenia za wykonanie przedmiotu Umowy.

6. W przypadku powstania szkód w trakcie prowadzenia prac określonych w § 1, *Wykonawca* zobowiązuje się do ich usunięcia na swój koszt, w terminie 5 dni od daty zgłoszenia.
7. Jeśli *Wykonawca* nie usunie szkód w terminie określonym w § 6 ust. 6, *Zamawiający* zleci ich usunięcie osobie trzeciej, a kosztami obciąży *Wykonawcę*.

§ 7

Odstąpienie od umowy

1. *Zamawiający* zastrzega sobie prawo odstąpienia od umowy po wcześniejszym wezwaniu *Wykonawcy* do zaprzestania naruszeń i wyznaczeniu na to terminu dodatkowego, w przypadku stwierdzenia nieodpowiedniej jakości robót, zagrożenia niedotrzymania terminu umownego lub prowadzenia robót przez *Wykonawcę* w sposób nieprawidłowy i nie zapewniający poprawnej eksploatacji budynku. Termin odstąpienia wynosi 30 dni od daty stwierdzenia naruszeń.
2. W przypadku nie przystąpienia do robót w terminie 30 dni od ustalonego terminu rozpoczęcia robót, *Zamawiającemu* przysługuje prawo rozwiązania Umowy w trybie natychmiastowym.
3. W przypadkach określonych w ust. 1 i 2, *Wykonawca* zapłaci *Zamawiającemu* karę umowną w wysokości 20% łącznego wynagrodzenia netto, o którym mowa w § 3 ust. 1.
4. Odstąpienie od umowy wymaga zachowania formy pisemnej z uzasadnieniem.

§ 8

Kary umowne

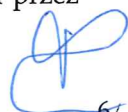
Strony ustalają następujące uprawnienia i kary umowne:

1. Za opóźnienie w terminie wykonania robót *Zamawiający* obciąży *Wykonawcę* karą w wysokości 0,3% łącznego końcowego wynagrodzenia umownego netto, o którym mowa w § 3 ust. 1 z ewentualnym zmniejszeniem lub zwiększeniem w/w wynagrodzenia zgodnie z postanowieniami § 3 ust. 8- 12, za każdy dzień opóźnienia.
2. Za opóźnienie w usunięciu wad objętych gwarancją w okresie obowiązywania gwarancji, względem terminu z §9 ust. 2 *Wykonawca* zapłaci karę umowną w wysokości 0,3% łącznego końcowego wynagrodzenia umownego netto, o którym mowa w § 3 ust. 1 z ewentualnym zmniejszeniem lub zwiększeniem w/w wynagrodzenia zgodnie z postanowieniami § 3 ust. 8 - 12 , za każdy dzień opóźnienia licząc od terminu obustronnie uzgodnionego.
3. Za odstąpienie przez *Zamawiającego* od umowy z przyczyn leżących po stronie *Wykonawcy*, *Zamawiającemu* przysługuje kara umowna w wysokości 20% łącznego wynagrodzenia umownego netto, o którym mowa w § 3 ust. 1 .
4. Za odstąpienie przez *Wykonawcę* od umowy z przyczyn leżących po jego stronie, *Zamawiającemu* przysługuje kara umowna w wysokości 20% łącznego wynagrodzenia umownego netto, o którym mowa w § 3 ust. 1.
5. Za odstąpienie od umowy z przyczyn leżących po stronie *Zamawiającego*, *Wykonawcy* przysługuje kara umowna w wysokości 10% łącznego wynagrodzenia umownego netto, o którym mowa w § 3 ust. 1 z ewentualnym zmniejszeniem lub zwiększeniem w/w wynagrodzenia zgodnie z postanowieniami § 3 ust. 8 - 12.
6. Za zmianę (bez wyrażonej na piśmie zgody *Zamawiającego*) technologii robót określonej w ofercie *Wykonawca* zapłaci *Zamawiającemu* karę w wysokości 15% łącznego wynagrodzenia umownego netto określonego w § 3 ust. 1 z ewentualnym zmniejszeniem lub zwiększeniem w/w wynagrodzenia zgodnie z postanowieniami § 3 ust. 8 - 12.
7. *Wykonawca* wyraża zgodę na dokonywanie potrąceń z tytułu kar umownych z określonej w § 3 ust. 4 faktury za wykonane prace.
8. Strony zastrzegają możliwość dochodzenia odszkodowania uzupełniającego na zasadach określonych w Kodeksie Cywilnym, w przypadku, gdy wartość kar nie pokryje faktycznie poniesionej szkody.

§ 9

Gwarancja i zabezpieczenie gwarancji

1. *Wykonawca* udziela gwarancji na wykonane prace na okres (*wg oferty*) ... licząc od daty dokonanej bez zastrzeżeń odbioru końcowego przedmiotu Umowy.
2. W okresie gwarancyjnym *Wykonawca* zobowiązuje się do bezpłatnego usunięcia wad i usterek w terminie 7 dni licząc od daty pisemnego (listem, faxem lub e - mailem) powiadomienia przez



Zamawiającego lub w innym technicznie możliwym terminie uzgodnionym z Zamawiającym. Okres gwarancji zostanie przedłużony o czas naprawy.

3. Wykonawca odpowiada za wady w wykonaniu przedmiotu umowy również po okresie gwarancji, jeżeli Zamawiający zawiadomi Wykonawcę o wadzie przed upływem okresu gwarancji.
4. Jeżeli w okresie gwarancji Wykonawca nie usunie wad w terminie wyznaczonym przez Zamawiającego na ich usunięcie zgodnie z postanowieniami ust. 2, to Zamawiający zleci ich usunięcie osobie trzeciej, a kosztami obciąży *Wykonawcę*.
5. Zabezpieczeniem gwarancji w okresie jej trwania jest (wg oferty) **ubezpieczenie gwarancji/depozyt gotówkowy**, w wysokości 5 % łącznej wartości końcowej wynagrodzenia umownego netto określonego w § 3 ust. 1 z ewentualnym zwiększeniem lub zmniejszeniem wynagrodzenia zgodnie z postanowieniami §3 ust. 8 – 12;
 - a) *ubezpieczenie gwarancji (gwarancja należytego usunięcia wad lub usterek) - dostarczona po odbiorze robót, w wysokości 5 % łącznej wartości końcowej wynagrodzenia umownego netto określonego w § 3 ust. 1 z ewentualnym zwiększeniem lub zmniejszeniem wynagrodzenia zgodnie z postanowieniami §3 ust. 8 – 12. Wartość ubezpieczenia z zaokrągła się do pełnych 100,00 zł w górę.*
 - lub
 - b) *depozyt gotówkowy - w wysokości 5% łącznej wartości końcowej wynagrodzenia umownego netto określonego w § 3 ust. 1 z ewentualnym zwiększeniem lub zmniejszeniem wynagrodzenia zgodnie z postanowieniami §3 ust. 8 – 12, wpłacony przelewem na konto Opolskiej Spółdzielni Mieszkaniowej jako zabezpieczenie udzielonej gwarancji. Depozyt gotówkowy zaokrągła się do pełnych 100,00 zł w górę.*
6. Z depozytu gotówkowego Zamawiający ma prawo potrącić należność odpowiadającą wartości prac związanych z usunięciem usterek w okresie gwarancyjnym.
7. Zwrot należności nastąpi po dostarczeniu gwarancji **Zamawiającemu** lub po upływie okresu gwarancyjnego (w przypadku nie wystąpienia usterek). Należność jest zwracana na pisemny wniosek Wykonawcy wysokości nominalnej – bez oprocentowania.

§ 10

Prawa autorskie

1. Wykonawca gwarantuje, że jeśli w toku realizacji niniejszej Umowy oraz w okresie gwarancji i rękojmi za wady wytworem jego pracy, będą utwory w rozumieniu ustawy z dnia 4 lutego 1994 r. o prawie autorskim i prawach pokrewnych, Wykonawcy będą przysługiwały w dniu wydania utworów Zamawiającemu wyłączne autorskie prawa majątkowe do tych utworów, w tym wyłączne prawo zezwalania na wykonywanie zależnych praw autorskich w stosunku do utworów, oraz wyłączne prawo do rozporządzania utworami na polach eksploatacji określonych w ust. 2 poniżej. Wykonawca gwarantuje i zobowiązuje się, że prawa powyższe nie będą w niczym i przez nikogo ograniczone, a w szczególności będą wolne od wad prawnych i nie będą naruszać praw majątkowych ani dóbr osobistych osób trzecich. Wykonawca oświadcza, że wszelkie nośniki, na których utwory zostaną utrwalone będą stanowiły wyłączną własność Wykonawcy.
2. Z chwilą wydania Zamawiającemu egzemplarzy utworów lub którejkolwiek ich części Wykonawca przenosi na Zamawiającego majątkowe prawa autorskie do utworów lub odpowiednio całość nieograniczonych czasowo i terytorialnie niewyłącznych licencji, niezbędnych do korzystania z przekazanych utworów, bez dodatkowych oświadczeń Stron w tym zakresie wraz z wyłącznym prawem do wykonywania i zezwalania na wykonywanie zależnych praw autorskich, na wymienionych poniżej polach eksploatacji:
 - a) utrwalanie i zwielokrotnianie jakkolwiek techniką nieograniczonej liczby egzemplarzy utworów lub ich elementów, w tym techniką drukarską, reprograficzną, zapisu magnetycznego, w pamięci komputera oraz techniką cyfrową, jak i w sieciach multimedialnych, w tym typu Internet i Intranet, na wszelkich nośnikach danych, włącznie z czynnościami przygotowawczymi do sporządzenia egzemplarzy utworów czy ich utrwalenia, a także poprzez wydruk komputerowy;
 - b) wprowadzanie oryginału utworów lub ich elementów oraz egzemplarzy nośników, na których utwory utrwalone, do obrotu, bez ograniczenia, co do terytorium oraz liczby nośników: w postaci wprowadzania zwielokrotnionych egzemplarzy utworów lub ich elementów do obrotu drogą przeniesienia własności egzemplarza utworu (w sposób odpłatny albo nieodpłatny), przez rozpowszechnianie w każdej formie i we wszelkiego typu materiałach,

- w szczególności za pomocą sieci Internet i Intranet, a także użyczenia, najmu lub dzierżawy oryginału albo egzemplarzy utworów, albo ich elementów;
- c) wykorzystywanie wielokrotnie utworów do realizacji celów, zadań i inwestycji Zamawiającego;
 - d) przetwarzanie, wprowadzanie zmian, poprawek i modyfikacji;
 - e) wykorzystanie utworów oraz ich elementów do wykonywania nowych opracowań, w tym materiałów reklamowych i promocyjnych, strategii, koncepcji, planów itp.; wykorzystanie utworów oraz ich elementów do korzystania oraz rozpowszechniania opracowań, strategii, koncepcji, planów itp., a także adaptacji, reprodukcji oraz wprowadzania wszelkich zmian, przeróbek i modyfikacji utworów, w tym zmiana koloru, układu, czcionki; oraz wyrażanie zgody na dokonywanie powyższego przez osoby trzecie (zgoda na wykonywanie praw zależnych);
 - f) tłumaczenie utworów w całości lub w części, a w szczególności na języki obce oraz zmiana i przepisanie na inny rodzaj zapisu bądź system;
 - g) wykorzystywanie utworu do realizacji w innych podobnych realizacjach.
3. Majątkowe prawa autorskie do utworów jako całości oraz ich elementów, przechodzą na Zamawiającego z chwilą wydania Zamawiającemu egzemplarza nośnika, na którym utwór został utrwalony. Z tą samą chwilą przechodzi na Zamawiającego także prawo własności egzemplarzy nośników, na których utwór został utrwalony, przekazanych Zamawiającemu zarówno w formie papierowej jak i na nośniku elektronicznym.
 4. Strony zgodnie oświadczają, że wynagrodzenie przewidziane w niniejszej Umowie obejmuje także wynagrodzenie za przeniesienie majątkowych praw autorskich oraz praw zależnych oraz za przeniesienie własności nośników, na których zostały utrwalone utwory.
 5. Wykonawca gwarantuje i zobowiązuje się, że w przypadku wystąpienia przez osobę trzecią z roszczeniami z tytułu praw autorskich, zwolni Zamawiającego od tych roszczeń lub naprawi poniesione przez niego szkody, wynikające w szczególności z działań mających na celu doprowadzenie do odstąpienia przez osobę trzecią od dochodzenia roszczeń lub z konieczności zaspokojenia roszczeń osób trzecich, w tym pokryje wszelkie koszty czynności przedsądowych i ewentualnego postępowania sądowego.
 6. Wykonawca oświadcza, że będzie posiadał zgodę twórcy na dokonywanie zmian, adaptacji lub aktualizacji utworów oraz na modyfikowanie, adaptowanie i łączenie utworów z innymi utworami, a także na zastosowanie, eksploatację i zbycie takich opracowań na polach eksploatacji określonych w ust. 2 bez konieczności uzyskiwania dodatkowej zgody twórcy, a także jest upoważniona do udzielania w imieniu twórcy takiej zgody. W związku z tym Wykonawca wyraża zgodę na dokonywanie przez Zamawiającego powyższego oraz na udzielanie przez Zamawiającego dalszej zgody w tym zakresie. Wykonawca jednocześnie wyraża zgodę na rozpowszechnianie i korzystanie przez Zamawiającego z opracowań utworów, ich części i poszczególnych elementów, a także z dalszych opracowań.
 7. Zamawiającemu będzie przysługiwać na wszystkich wymienionych w ust. 2 polach eksploatacji prawo do korzystania i rozporządzania utworami, ich częściami lub poszczególnymi elementami w celach związanych lub niezwiązanych z działalnością Zamawiającego. Dotyczy to również opracowań utworów, ich części i poszczególnych elementów, a także dalszych opracowań.
 8. Wykonawca przenosi na Zamawiającego wyłączne prawo zezwalania na wykonywanie zależnych praw autorskich bez ograniczeń terytorialnych, czasowych i podmiotowych.
 9. Wykonawca gwarantuje, że twórca wyraża zgodę na wykonywanie przez Zamawiającego przysługujących twórcy praw osobistych do utworów i ich opracowań i ich dalszych opracowań, w tym sprawowanie nadzoru autorskiego.
 10. Wykonawca gwarantuje i zobowiązuje się, że twórca nie będzie wykonywał wobec Zamawiającego autorskich praw osobistych do utworów, w szczególności gwarantuje, że twórca wyrazi zgodę na swobodny wybór przez Zamawiającego czasu, miejsca oraz formy pierwszego publicznego udostępnienia utworów.
 11. Zamawiającemu będzie przysługiwać prawo przeniesienia uprawnień i obowiązków wynikających z niniejszej Umowy na osoby trzecie w zakresie, w jakim prawa i obowiązki te wynikają z niniejszego paragrafu, w tym autorskich praw majątkowych do utworów i ich opracowań oraz udzielania dalszych upoważnień w sprawach, w których Zamawiający upoważniony został przez Wykonawcę na podstawie niniejszego paragrafu

§ 11

Przetwarzanie danych osobowych

1. Przetwarzanie danych osobowych z tytułu realizacji umowy odbywać się będzie zgodnie z powszechnie obowiązującymi przepisami, w tym rozporządzeniem Parlamentu Europejskiego i Rady (UE) 2016/679 z dnia 27 kwietnia 2016r. w sprawie ochrony osób fizycznych w związku z przetwarzaniem danych osobowych i w sprawie swobodnego przepływu takich danych oraz uchylenia dyrektywy 95/46/WE (dalej "RODO").
2. ZAMAWIAJĄCY – Administrator danych, realizując nałożony obowiązek informacyjny wobec osób fizycznych - zgodnie z art. 13 i 14 RODO - informuje, że:
 - 1) administratorem danych osobowych jest Opolska Spółdzielnia Mieszkaniowa „Przyszłość” z siedzibą w Opolu, ul. Katowicka 23, tel. nr tel.: 77 453 86 01 do 03, adres email: sekretariat@osm.opole.pl.
 - 2) W Opolskiej Spółdzielni Mieszkaniowej „Przyszłość” wyznaczony został Inspektor Ochrony Danych, z którym można się kontaktować poprzez adres poczty elektronicznej: iod@osm.opole.pl.
 - 3) dane osobowe będą przetwarzane w celach:
 - a) zawarcia i wykonania umowy – na podstawie Art. 6 ust. 1 lit. b) RODO,
 - b) wypełnienia obowiązków prawnych ciążących na ZAMAWIAJĄCYM - Art. 6 ust. 1 lit. c) RODO,
 - c) kontroli prawidłowości realizacji postanowień umowy - Art. 6 ust. 1 lit. b) RODO,
 - d) ochrony praw Zamawiającego wynikających z umowy, a także w celu dochodzenia ewentualnych uprawnień i roszczeń wynikających z umowy - Art. 6 ust. 1 lit. f) RODO,
 - e) przechowywania dokumentacji na wypadek kontroli prowadzonej przez uprawnione organy i podmioty - Art. 6 ust. 1 lit. c) RODO
 - f) przekazywania dokumentacji do archiwum, a następnie jej brakowania - Art. 6 ust. 1 lit. c) RODO
 - 4) odbiorcami danych osobowych będą:
 - a) osoby lub podmioty, którym udostępniona zostanie umowa lub dokumentacja związana z realizacją umowy w oparciu o powszechnie obowiązujące przepisy,
 - b) podmioty przetwarzające dane osobowe w imieniu Zamawiającego, w szczególności podmioty świadczące usługi audytowe, usługi doradcze, usługi nadzoru inwestorskiego,
 - c) inni administratorzy danych, działający na mocy umów zawartych z ZAMAWIAJĄCYM lub na podstawie powszechnie obowiązujących przepisów prawa, w tym:
 - podmioty świadczące pomoc prawną,
 - podmioty świadczące usługi pocztowe lub kurierskie,
 - 5) dane osobowe będą przetwarzane przez okres realizacji zadania, będącego przedmiotem umowy, okres rękojmi i gwarancji, przez okres niezbędny do dochodzenia roszczeń i obrony swoich praw z tytułu realizacji umowy oraz przez okres archiwizacji zgodny z rozporządzeniem Prezesa Rady Ministrów z dnia 18.01.2011r. w sprawie instrukcji kancelaryjnej, jednolitych rzeczowych wykazów akt oraz instrukcji w sprawie organizacji i zakresu działania archiwów zakładowych, a także przez okres, o którym mowa w art. 125 ust. 4 lit. d) w zw. z art. 140 rozporządzenia Parlamentu Europejskiego nr 1303/2013 z dnia 17.12.2013r. w przypadku zamówień współfinansowanych ze środków UE,
 - 6) osobie fizycznej, której dane dotyczą, przysługuje prawo do żądania od administratora dostępu do danych osobowych, do ich sprostowania lub ograniczenia przetwarzania – na zasadach określonych w RODO oraz w innych obowiązujących w tym zakresie przepisów prawa,
 - 7) osobie fizycznej, której dane dotyczą przysługuje prawo do wniesienia skargi do organu nadzorczego - Prezesa Urzędu Ochrony Danych Osobowych, gdy uzasadnione jest, iż dane osobowe przetwarzane są przez administratora niezgodnie z przepisami RODO,
 - 8) obowiązek podania przez Wykonawcę danych osobowych Zamawiającemu jest warunkiem zawarcia umowy, a także jest niezbędny do realizacji i kontroli należytego wykonania umowy,
 - 9) w odniesieniu do danych osobowych decyzje nie będą podejmowane w sposób zautomatyzowany, stosownie do art. 22 RODO,
 - 10) dane niepozyskane bezpośrednio od osób, których dotyczą, obejmują w szczególności następujące kategorie danych: imię i nazwisko, dane kontaktowe, stosowne uprawnienia do wykonywania określonych czynności, dane wynikające z umów o pracę oraz z innej

- dokumentacji związanej z kontrolą realizacji przez Wykonawcę obowiązku zatrudnienia na podstawie umowy o pracę,
- 11) źródłem pochodzenia danych osobowych niepozyskanych bezpośrednio od osoby, której dane dotyczą jest WYKONAWCA.
 3. WYKONAWCA zobowiązuje się, przy przekazywaniu Zamawiającemu danych osobowych (w rozumieniu RODO) osób trzecich, każdorazowo przedstawić oświadczenie o spełnieniu obowiązków informacyjnych przewidzianych w art. 13 lub 14 RODO wobec osób fizycznych, od których dane osobowe bezpośrednio lub pośrednio zostały pozyskane lub oświadczenie, że zachodzi wyłączenie stosowania obowiązku informacyjnego stosownie do art. 13 lub 14 RODO. Oświadczenie, o którym mowa w zdaniu pierwszym, należy przedstawić Zamawiającemu każdorazowo przy przekazywaniu m. in. wykazu osób zatrudnionych na podstawie umowy o pracę, wniosku o zmianę osób wskazanych przez Wykonawcę do realizacji umowy oraz uprawnień budowlanych osób skierowanych do realizacji umowy. Wraz z oświadczeniem, o którym mowa w zdaniu pierwszym, WYKONAWCA prześle Zamawiającemu oświadczenie o realizacji obowiązku, o którym mowa w ust. 4 poniżej.
 4. WYKONAWCA zobowiązuje się poinformować, w imieniu Zamawiającego, wszystkie osoby fizyczne, których dane osobowe będą przekazywane Zamawiającemu:
 - 1) o fakcie przekazania danych osobowych Zamawiającemu (wskazując wyraźnie, że dane osobowe będą Zamawiającemu przekazane przez Wykonawcę),
 - 2) o tym, że dane osobowe będą przetwarzane przez Zamawiającego,o treści klauzuli informacyjnej wskazanej w ust. 2

§ 12

Postanowienia końcowe

1. W sprawach nieuregulowanych niniejszą umową mają zastosowanie przepisy Kodeksu Cywilnego.
2. Spory wynikłe na tle realizacji niniejszej umowy rozstrzygane będą przez właściwy rzeczowo sąd w Opolu.
3. Strony zobowiązują się do niezwłocznego nie później niż w ciągu 7 dni od zaistniałej zmiany wzajemnego poinformowania o zmianie adresu siedziby, danych rejestrowych, rachunku bankowego itp. Brak takiego powiadomienia będzie skutkować tym, iż korespondencja, przekazy pieniężne i przelewy bankowe kierowane na dotychczasowy adres, rachunek bankowy będą przez Strony traktowane jako doręczone.
4. Zmiana treści niniejszej umowy wymaga formy pisemnej pod rygorem nieważności.
5. Umowę sporządzono w dwóch jednobrzmiących egzemplarzach, po jednym dla każdej ze stron.

Do Umowy dodaje się (wg SIWZ i oferty):

- Załącznik nr ...

Zamawiający:
(OSM „Przyszłość”)

Wykonawca:
(.....)

Dane dotyczące Wykonawcy:

Nazwa.....

Siedziba.....

Nr telefonu /fax.....

E-mail

nr NIP..... nr REGON.....

OŚWIADCZENIA WYKONAWCY

W odpowiedzi na ogłoszenie o zamówieniu, zgodnie z wymaganiami określonymi w Specyfikacji Istotnych Warunków Zamówienia składamy nw oświadczenia:

1. Prace dotyczące udzielonego zamówienia wykonywane są z materiałów posiadających dopuszczenie do stosowania zgodnie z obowiązującymi przepisami prawa, normami itp, a do odbioru końcowego zostaną dołączone dokumenty zawierające adnotacje, że materiał został wbudowany na konkretnym budynku przy realizacji zleconych prac z podpisem kierownika budowy lub Oferenta.
2. Uważamy się za związanych ofertą do czasu rozstrzygnięcia przetargu, a w przypadku wyboru mojej oferty – do czasu podpisania umowy.
3. Akceptujemy bez zastrzeżeń warunki zamówienia, wzór umowy, treść SIWZ.
4. Oświadczam, że potwierdzam termin wykonania prac zgodnie z pkt 4 SIWZ.
5. Podmiot do którego reprezentacji posiadamy uprawnienia: spełnia warunki udziału w postępowaniu, o ile zostały one określone przez Zamawiającego w ogłoszeniu o zamówieniu lub w SIWZ; posiada kompetencje lub uprawnienia do prowadzenia określonej działalności zawodowej; znajduje się w sytuacji ekonomicznej i finansowej zapewniającej wykonanie przedmiotu zamówienia; posiada zdolności techniczne lub zawodowe zapewniające wykonanie zamówienia.
6. Oświadczamy, że urzędujący członek organu zarządzającego lub nadzorczego, wspólnik spółki w spółce jawnej lub partnerskiej albo komplementariusz w spółce komandytowej lub komandytowo-akcyjnej lub prokurent podmiotu który reprezentuję, ani też jego właściciel (w przypadku działalności gospodarczej i spółki cywilnej), a także składający niniejsze oświadczenie, nie został/łem prawomocnie skazany za przestępstwo:
 - a) udziału w zorganizowanej grupie przestępczej albo związku mającym na celu popełnienie przestępstwa lub przestępstwa skarbowego, o którym mowa w art. 258 Kodeksu karnego;
 - b) o którym mowa w art. 228-230a, art. 250a Kodeksu karnego;
 - c) finansowania przestępstwa o charakterze terrorystycznym, o którym mowa w art. 165a Kodeksu karnego, lub przestępstwo udaremniania lub utrudniania stwierdzenia przestępnego pochodzenia pieniędzy lub ukrywania ich pochodzenia, o którym mowa w art. 299 Kodeksu karnego;
 - d) o charakterze terrorystycznym, o którym mowa w art. 115 § 20 Kodeksu karnego lub mające na celu popełnienie tego przestępstwa;
 - e) przeciwko obrotowi gospodarczemu, o których mowa w art. 296-307 Kodeksu karnego, przestępstwo oszustwa, o którym mowa w art. 286 Kodeksu karnego, przestępstwo przeciwko



wiarygodności dokumentów, o których mowa w art. 270-277d Kodeksu karnego, lub przestępstwo skarbowe.

7. Oświadczamy, że wypełniliśmy obowiązki informacyjne przewidziane w art. 13 lub art. 14 rozporządzenie Parlamentu Europejskiego i Rady (UE) 2016/679 z dnia 27 kwietnia 2016r. w sprawie ochrony osób fizycznych w związku z przetwarzaniem danych osobowych i w sprawie swobodnego przepływu takich danych oraz uchylenia dyrektywy 95/46/WE wobec osób fizycznych od których dane osobowe bezpośrednio lub pośrednio pozyskaliśmy w celu ubiegania się o udzielenie zamówienia w niniejszym postępowaniu** (W przypadku gdy wykonawca nie przekazuje danych osobowych innych niż bezpośrednio jego dotyczących lub zachodzi wyłączenie stosowania obowiązku informacyjnego, stosownie do art. 13 ust. 4 lub art. 14 ust. 5 RODO treści oświadczenia wykonawca nie składa (usunięcie treści oświadczenia np. przez jego wykreślenie).

Miejscowość data

.....
(podpis i pieczęć upoważnionego
do reprezentowania firmy)



FORMULARZ OFERTOWY

W odpowiedzi na ogłoszenie o zamówieniu, zgodnie z wymaganiami określonymi w Specyfikacji Istotnych Warunków Zamówienia dla tego postępowania składamy niniejszą ofertę.

Dane dotyczące Wykonawcy:

Nazwa.....

Siedziba.....

Nr telefonu /fax.....

E-mail

nr NIP..... nr REGON.....

1. Zobowiązuję się wykonać przedmiot zamówienia za cenę netto podaną w niniejszym formularzu, która jest ceną ryczałtową i zawiera wszystkie koszty wykonania przedmiotu zamówienia, jakie ponosi Zamawiający w przypadku wyboru niniejszej oferty.
2. Na wykonany przedmiot umowy udzielam gwarancji na okres lat *(należy wskazać liczbowo okres gwarancji zgodnie z SIWZ.) *W przypadku braku wskazania Zamawiający przyjmie, że Wykonawca zaoferował okres gwarancji wynoszący 6 lat.*
3. Oświadczam, że wykonanie przedmiotu zamówienia nie spowoduje konieczności wykonania dodatkowych prac i nie będzie generowało dodatkowych kosztów Zamawiającego.
4. Oświadczam, że zapoznaliśmy się ze SIWZ (w tym z projektem umowy) i nie wnosimy do niej zastrzeżeń.
5. W przypadku udzielenia zamówienia, zobowiązuję się do zawarcia umowy w miejscu i terminie wskazanym przez Zamawiającego oraz na warunkach określonych w projekcie umowy stanowiącym załącznik do SIWZ.
6. Podwykonawcom zamierzamy* / nie zamierzamy* powierzyć wykonanie następujących części zamówienia tj.

a/ wykonanie zadania nr.....


oraz podajemy firmy (nazwę) podwykonawców realizujących wskazane części zamówienia:

.....

.....

.....

7. Wyrażamy zgodę na warunki płatności: wynagrodzenie płatne w terminie 30 dni od doręczenia faktury, po wykonaniu w całości prac (w podziale na poszczególne zadania) i dopuszczeniu dźwigów do eksploatacji przez Urząd Dozoru Technicznego (w podziale na poszczególne zadania).
8. Oświadczam, że zapewniamy resurs urządzeń dźwigowych przez okres 20* / * lat. **W przypadku braku wskazania Zamawiający przyjmie, że Wykonawca zaoferował resurs urządzeń dźwigowych przez okres 20 lat.*



9. Oświadczam, że kierownikiem robót* / kierownikiem budowy* będzie:

10. Przetarg nieograniczony dotyczy wykonania prac związanych z wymiana dźwigów osobowych w następujących budynkach mieszkalnych:

Zadanie	Administracja	Adres nieruchomości	Ilość dźwigów podlegających wymianie (szt.)
Zadanie nr 1	CENTRUM	ul. Rybacka 2-8	4
Zadanie nr 2	CENTRUM	ul. Ozimska 62-68	4
		ul. Jakuba Kani 3b-c	2
Zadanie nr 3	CHABRY	ul. Chabrów 42, 46, 48, 50	4
Zadanie nr 4	ZAODRZE	ul. Prószkowska 15, 17, 19, 21	4
Razem:			18

11. Oferujemy wykonanie przedmiotu zamówienia za nw. cenę ofertową netto:

Zadanie nr 1 (ul. Rybacka 2-8):

Wariant I:

➤zł NETTO

Słownie.....zł NETTO

Wariant II:

➤zł NETTO

Słownie.....zł NETTO

Zadanie nr 2 (ul. Ozimska 62-68, ul. Jakuba Kani 3b-c):

Wariant I:

➤zł NETTO

Słownie.....zł NETTO

Wariant II:

➤zł NETTO

Słownie.....zł NETTO

Zadanie nr 3 (ul. Chabrów 42, 46, 48, 50):

Wariant I:

➤zł NETTO

Słownie.....zł NETTO

Wariant II:

➤zł NETTO

Słownie.....zł NETTO

Zadanie nr 4 (ul. Prószkowska 15, 17, 19, 21):

Wariant I:

➤zł NETTO

Słownie.....zł NETTO

Wariant II:

➤zł NETTO

Słownie.....zł NETTO

12. Terminy wykonania zamówienia:

➤ **Zadanie nr 1:**

Wariant I:.....

Wariant II:.....

➤ **Zadanie nr 2:**

Wariant I:.....

Wariant II:.....

➤ **Zadanie nr 3:**

Wariant I:.....

Wariant II:.....

➤ **Zadanie nr 4:**

Wariant I:.....

Wariant II:.....

12. Oferta złożona została na stronach, kolejno ponumerowanych od nr..... do nr.....

(*) *niepotrzebne skreślić, do wyboru przez Oferenta*



Załączniki:

1. Wypełnione i podpisane oświadczenie, zgodnie z załącznikiem nr 4 do SIWZ;
2. Dokument - kosztorysy ofertowe z podaniem składników cenotwórczych (ilość stron ...);
3. Dokument potwierdzający status prawny Oferenta i dopuszczający Oferenta do obrotu prawnego w zakresie obejmującym zamówienie (ilość stron...);
4. Dokument - zaświadczenie o nie zaleganiu ze składkami na ubezpieczenia społeczne i podatkami na rzecz ZUS i US wystawione nie wcześniej niż 6 miesięcy przed upływem terminu składania ofert (ilość stron ...);
5. Dokument - polisa odpowiedzialności cywilnej w zakresie prowadzonej działalności o wartości nie mniejszej niż wartość oferowanych do wykonania prac (ilość stron ...);
6. Dokument - referencje określające, że Wykonawca wykonał należycie prace związane z dostawą i montażem minimum czterech dźwigów osobowych w okresie ostatnich dwóch lat wraz z protokołem odbioru prac i dopuszczenia urządzeń do eksploatacji (ilość stron ...);
7. Dokument - potwierdzenie posiadanych uprawnień osób wskazanych w pkt 9 powyżej (ilość stron ...) niezbędnych do prawidłowego wykonania przedmiotu umowy;
8. Dokument – potwierdzenie wniesienia wadium w wysokości i w sposób wskazany w pkt 7 SIWZ (ilość stron ...);
9. Inne (ilość stron ...).

.....
(podpis wykonawcy lub osoby uprawnionej do występowania w imieniu wykonawcy oraz pieczęć firmowa)

