

SPECYFIKACJA ISTOTNYCH WARUNKÓW ZAMÓWIENIA

do przetargu nieograniczonego na wykonanie prac budowlanych

1. ZAMAWIAJĄCY:

Opolska Spółdzielnia Mieszkaniowa „Przyszłość” w Opolu ul. Katowicka 23

2. PRZEDMIOT ZAMÓWIENIA

Przedmiotem zamówienia są prace budowlano-instalacyjne związane z wykonaniem węzłów indywidualnych w budynkach mieszkalnych położonych w Opolu przy ul. Niedurnego 3-15, ul. Spychalskiego 4A-D, ul. Spychalskiego 8-18 wraz z dostosowaniem istniejących pomieszczeń (rzuty i lokalizacja pomieszczeń zgodnie z załącznikami nr 1, 2 i 3) w zakresie niezbędnym do prawidłowego zrealizowania przedmiotu zamówienia.

Zakres prac: zgodnie z projektem technicznym dostępnym na stronie www.osm.opole.pl.

Uwagi:

- Dostosowanie dokumentacji projektowej dostępnej na stronie www.osm.opole.pl do wymogów zawartych w Warunkach Technicznych Przyłączenia do sieci ciepłowniczej węzła ciepłego (załącznik nr 1,2 i 3) stanowi integralną część wykonania zamówienia. Wartość robót budowlano - instalacyjnych wraz z wartością prac związanych z dostosowaniem dokumentacji projektowej należy ująć w formularzu ofertowym w jednej pozycji. Dodatkowo wartość za dostosowanie dokumentacji projektowej należy ująć w dodatkowej pozycji w kosztorysie ofertowym stanowiącym załącznik do oferty.
- Oferowana cena winna obejmować:
 - dostawę i wbudowanie wszystkich materiałów koniecznych do poprawnej realizacji prac zgodnie z ich technologią,
 - wykonanie wszelkich robót niezbędnych do prawidłowego zrealizowania przedmiotu zamówienia wraz z dostosowaniem istniejących pomieszczeń (rzuty i lokalizacja pomieszczeń zgodnie z załącznikami nr 1, 2 i 3) w zakresie niezbędnym do prawidłowego zrealizowania przedmiotu zamówienia,
 - wykonanie koniecznych prac rozbiórkowych , budowlano-instalacyjnych i towarzyszących.
 - wykonanie prac porządkowych w rejonie prowadzenia robót,
 - wygrodzenie i odpowiednie oznakowanie terenu bezpośrednio wykorzystywanego do prowadzenia robót.
- Roboty należy prowadzić w sposób zapewniający możliwość przemieszczania się lokatorom,
- Należy utrzymywać czystość i porządek w trakcie prowadzenia prac,
- Materiały z rozbiórek należy wywieźć na miejsce wskazane przez A. O. lub na PSZOK.

3. TERMIN REALIZACJI ZAMÓWIENIA

Zamawiający planuje wykonać zadania w terminie do: **20.09.2024r.**

4. WARUNKI ZAMÓWIENIA

W przetargu mogą brać udział Oferenci, którzy:

- a) złożą oświadczenia zgodnie z załącznikiem nr 5
- b) opracują ofertę zgodnie z pkt. 6 i złożą ważną ofertę wraz z oświadczeniami i dokumentami w terminie i miejscu wskazanym w pkt. 7.

5. WADIUM

Zamawiający nie wymaga wpłaty wadium.

6. OPIS SPOSOBU PRZYGOTOWANIA OFERTY

Oferta powinna być napisana w języku polskim, w czytelny sposób.

Oferta musi być w całości spięta lub zszyta w sposób trwały, uniemożliwiający jej przypadkowe zdekompletowanie.

Wszystkie strony oryginału oferty powinny być ponumerowane oraz podpisane przez osobę (osoby) uprawnione do występowania w imieniu Oferenta. Wszelkie poprawki powinny być nanesione czytelnie oraz opatrzone datą i podpisem osoby uprawnionej.

Ceny ofertowe powinny być podane cyfrowo i słownie (w PLN zł, bez podatku VAT).

Oferty należy składać w nieprzejrzystych kopertach. Koperta winna być zaadresowana na adres - OSM „Przyszłość” 45-061 Opole ul. Katowicka 23, oznaczona nazwą i dokładnym adresem oferenta oraz opisana „Oferta – węzły ciepłne – Zaodrze”.

OFERTA POWINNA ZAWIERAĆ:

Ofertę należy złożyć na formularzu ofertowym stanowiącym załącznik nr 6 do SIWZ.

- oferowaną cenę wykonania zamówienia oddzielnie dla każdej lokalizacji węzła;
- kosztorysy ofertowe (wartość pozycji z narzutami, z podsumowaniem elementów) z podaniem składników cenotwórczych, odrębnie dla każdej lokalizacji węzła;
- potwierdzenie terminu wykonania prac zgodnie z pkt. 3 Specyfikacji lub informację w jakim terminie licząc od dnia podpisania umowy Oferent wykona przedmiot zamówienia;
- aktualny wystawiony nie wcześniej niż 6 miesięcy przed upływem terminu składania ofert dokument potwierdzający status prawny Oferenta i dopuszczający Oferenta do obrotu prawnego w zakresie obejmującym zamówienie;
- oświadczenie o dostarczeniu przed podpisaniem umowy odnawialnej polisy odpowiedzialności cywilnej w zakresie prowadzonej działalności o wartości co najmniej dwukrotnie wyższej od składanej oferty;
- referencje (przygotowane zgodnie z kryteriami wyboru ofert);
- warunki płatności odrębnie dla każdej lokalizacji węzła: płatność wynagrodzenia w całości po wykonaniu i odbiorze prac lub częściowa w trakcie realizacji prac do 70% wartości maksymalnie 2 faktury częściowe, 30% wynagrodzenia płatne po wykonaniu i odbiorze całości prac objętych umową
- oświadczenia zgodnie z załącznikiem nr 5 do SIWZ;
- oświadczenie o minimum pięcioletnim okresie udzielanej gwarancji (jednak nie krótszym niż gwarancja producenta), jakości wykonanych prac budowlano-instalacyjnych oraz wszystkich wbudowanych materiałów w ramach realizacji zadania;
- imienne wskazanie kierownika robót / kierownika budowy członka izby zawodowej.

7. MIEJSCE I TERMIN SKŁADANIA OFERT

Oferty należy składać w sekretariacie Spółdzielni Opole ul. Katowicka 23 pok. 1 w terminie do dnia 17.04.2024r. do godziny 14⁰⁰.

Oferty złożone po tym terminie nie będą rozpatrywane.

8. KRYTERIA WYBORU OFERT I ICH ZNACZENIE

OCENA OFERT:

- a. Cena – **98 %**
- b. Wiarygodność Oferenta – **2 %**
2 % - referencje za zrealizowane prace o podobnym charakterze z ostatnich 3 lat, pod warunkiem załączenia referencji na zrealizowane prace na kwotę nie mniejszą niż 50 tys. zł (kwoty wynikające z referencji nie będą sumowane w celu spełnienia postawionego warunku, maksymalnie po 1% za każdą referencję za zrealizowane prace na kwotę nie mniejszą niż 50 tys. zł, maksymalnie 2%).

9. MIEJSCE I TERMIN OTWARCIA OFERT

- 1) Zamawiający otworzy koperty z ofertami w dniu 18.04.2024 r. o godzinie 10⁰⁰ w siedzibie OSM „Przyszłość” przy ul. Katowickiej 23, pok. nr 4.
- 2) Otwarcie kopert, podanie nazw i adresów oferentów oraz oferowanych cen wykonania zamówienia odbędzie się publicznie z udziałem oferentów.
- 3) Po otwarciu kopert z ofertami Zamawiający odrzuci oferty:
 - a. z powodu braku lub niewłaściwego przygotowania oferty lub któregośkolwiek z dokumentów wymienionych w pkt.6,
 - b. z powodu braku wymaganych podpisów,
 - c. z powodu braku proponowanej ceny wynagrodzenia.
- 4) Informacja o wynikach postępowania przetargowego zostanie zamieszczona na stronie internetowej Spółdzielni oraz na tablicy ogłoszeń OSM „Przyszłość” Opole ul. Katowicka 23.

10. ZAWARCIE UMOWY

Z Oferentem, którego oferta zostanie przyjęta w postępowaniu przetargowym, zostanie podpisana umowa wg wzoru - załącznik nr 4 do specyfikacji.

11. UDZIELANIE WYJAŚNIEŃ

Wszelkich szczegółowych wyjaśnień udzielają pracownicy:

- Działu ds. Obsługi Technicznej i Eksploatacji OSM. "Przyszłość" Opole ul. Katowicka 23 pok. 7, 8, 9, 10, tel. 77 453 86 01, wew. 4.
e-mail: sekretariat@osm.opole.pl
- Administracja Osiedla „Zaodrze” Opole, ul. Prószkowska 39a, 45-710 Opole, tel.77 474-50-71,
e-mail: zaodrze@osm.opole.pl.

12. ZAMAWIAJĄCEMU PRZYSŁUGUJE PRAWO

- ⇒ unieważnienia zamówienia bez podania przyczyn,
 - ⇒ wybrania oferty, której cena w sposób znaczący odbiega od cen pozostałych Oferentów,
 - ⇒ wybrania oferty, której termin jest niezgodny ze specyfikacją,
 - ⇒ ograniczenia zakresu robót objętych zamówieniem,
- bez jakichkolwiek roszczeń odszkodowawczych ze strony Oferentów.

Opole dnia 02.07.2024.

- Załącznik nr 1 – Warunki Techniczne Przyłączenia do sieci ciepłowniczej węzła ciepłego dot. zad.1
- Załącznik nr 2 – Warunki Techniczne Przyłączenia do sieci ciepłowniczej węzła ciepłego dot. zad.2
- Załącznik nr 3 – Warunki Techniczne Przyłączenia do sieci ciepłowniczej węzła ciepłego dot. zad.3
- Załącznik nr 4 – wzór umowy
- Załącznik nr 5 – oświadczenia Wykonawcy
- Załącznik nr 6 – formularz ofertowy.

Zatwierdził:

Zastępca Prezesa
ds. Techniczne-Exploatacyjnych **PREZES ZARZĄDU**
mgr inż. Małgorzata Hejduk mgr inż. Janusz Turek

ADWOKAT

Dr Konrad A. Poltowicz



MZ/TW/48/2024(MZ.4301-0039/20)

Opole, dnia 15.03.2024 roku

Warunki Techniczne Przyłączenia do sieci ciepłowniczej węzła ciepłego

Na podstawie §3 oraz §7 ust.3. Rozporządzenia Ministra Gospodarki z dnia 15 stycznia 2007 roku w sprawie szczegółowych warunków funkcjonowania systemów ciepłowniczych oraz wniosku z dnia 11.03.2024 Energetyka Ciepła Opolszczyzny SA w Opolu ul. Harcerska 15 określa warunki przyłączenia węzła ciepłego.

1. Wnioskodawca: Spółdzielnia Mieszkaniowa „Przyszłość” w Opolu
ul.Katowicka 23 45-061Opole
(pełna nazwa, adres)

2. Dane dotyczące obiektu:

2.1. Lokalizacja obiektu i węzła ciepłego: Opole ul.Spychalskiego 4A-D, węzeł w klatce 4D.

2.2. Maksymalny i minimalny pobór mocy cieplnej :

Całkowita moc cieplna zamówiona (suma pozycji a+b+c+d):	ΣQ	157 kW
a) na cele grzewcze	Q_{CO}	139 kW
b) na cele ciepłej wody użytkowej	$Q_{CWU_{hmax}}$	18 kW
c) wentylacja	Q_{WENT}	0 kW
d) na cele technologiczne	Q_{TECHN}	0 kW
minimalny pobór mocy cieplnej (poza sezonem grzewczym)	Q_{MIN}	18 kW

3. Miejsce i sposób doprowadzenia przyłącza do węzła ciepłego:

- Dostawca ciepła wykona przyłącze o średnicy 2xDN50, którego wstępnie przyjęta długość wyniesie 16m; miejsce włączenia przyłącza: do projektowanej sieci ciepłowniczej kanałowej/preizolowanej 2xDN80
- Ciężnienie dyspozycyjne w pomieszczeniu węzła:
 - zima: 2,0bar
 - lato: 1,5bar
- Temperatury obliczeniowe zasilania w sieci ciepłowniczej w miejscu włączenia:
 - zima: 105°C
 - lato: 70°C

4. Miejsce rozgraniczenia własności i eksploatacji pomiędzy ECO SA a odbiorcą:

- ~~zawory odcinające węzeł ciepły Dostawcy od rozdzielaczy instalacji wewnętrznej Odbiorcy w pomieszczeniu węzła ciepłego.~~



- zawory odcinające węzeł cieplny Odbiorcy od przyłącza ciepłowniczego Dostawcy

5. Obliczeniowe natężenie przepływu nośnika ciepła:

Potrzeby	Strona sieciowa [m ³ /h]	Strona instalacyjna [m ³ /h]
Ogrzewanie	2,99	5,97
Ciepła woda	0,64	0,31
Cyrkulacja
Technologia

6. Wymagania dotyczące:

6.1. układów technologicznych węzłów:

- węzeł ciepłowniczy wymiennikowy
- stabilizacja ciśnienia/przepływu czynnika w węźle:
regulator przepływu typu 45-9 DN25 kvs=8m³/h zakres 0,1-4,2m³/h
dp=0,2bar – zamontować na zbiorczym powrocie w/p – dostawa ECO S.A.

6.2 miejsca zainstalowania urządzenia regulującego przepływ nośnika ciepła: w pomieszczeniu węzła, w sposób umożliwiający łatwy demontaż/wymianę;

6.3 miejsca zainstalowania układu pomiarowo – rozliczeniowego:

licznik ciepła ultradźwiękowy Landis UH50 standard

- dla c.o. Q=3,5m³/h zamontować na powrocie w/p z modułu c.o. – dostawa ECO S.A.
- dla c.w.u. Q=1,5m³/h zamontować na powrocie w/p z modułu c.w.u. – dostawa ECO S.A.

6.4 regulacji ilości ciepła dostarczanego do instalacji odbiorczych:

regulator: ~~TROVIS 5573 firmy SAMSON~~ dowolny (węzeł obcy)

6.5 opomiarowanie uzupełniania zładu instalacji c.o.:

ECO S.A dopuszcza uzupełnianie instalacji grzewczej niewykonanej z miedzi i pod wyłącznym nadzorem pracowników ECO SA. Należy zastosować wodomierz do wody gorącej z impulsatorem Q_N=1.6 m³/h, zamontowany na rurociągu spinającym powrót wysokich parametrów z powrotem instalacji i włączony do transmitera danych typ SMART 500 – dostawa ECO S.A.;

6.6 zdalnego rejestrowania i kontrolowania parametrów nośnika ciepła dostarczanego do węzła ciepłowniczego:



liczniki ciepła należy wyposażyć w moduły M-Bus G4 i włączyć do transmitera danych typ SMART 500 – dostawa ECO S.A.

- 6.7 miejsca połączenia instalacji odbiorczej z przyłączem oraz miejsca zamontowania urządzeń o których mowa w §7.3 p.4e Rozporządzenia Ministra Gospodarki z dnia 15 stycznia 2007 roku w sprawie szczegółowych warunków funkcjonowania systemów ciepłowniczych:

w pomieszczeniu węzła, w sposób umożliwiający łatwy demontaż/wymianę

7. Inne informacje niezbędne dla celów projektowych węzłów ciepłowniczych i instalacji odbiorczych:

- 7.1. parametry czynnika grzewczego po stronie wysokiej w węźle cieplnym zgodnie tabelą regulacyjną:

Tzew	Tzas	Tpowr	Tzew	Tzas	Tpowr	Tzew	Tzas	Tpowr
-20	105	65	-6	91	63	8	72	46
-19	104	65	-5	90	62	9	70	46
-18	103	65	-4	89	61	10	70	46
-17	102	65	-3	88	59	11	70	46
-16	101	65	-2	86	58	12	70	46
-15	100	65	-1	84	56	13	70	46
-14	99	65	0	82	55	14	70	46
-13	98	65	1	81	53	15	70	46
-12	97	65	2	80	52	16	70	46
-11	96	65	3	79	51	17	70	46
-10	95	65	4	78	49	18	70	46
-9	94	65	5	76	48	19	70	46
-8	93	65	6	74	46	20	70	46
-7	92	65	7	73	46			

- 7.2. Temperatura powrotu wody sieciowej z węzła z części c.o. nie może być wyższa niż 65°C, a z części c.w.u. 46°C.

- 7.3. Parametry instalacji c.o. 80/60°C.

8. Wymogi formalne

- 8.1. Odbiorca zapewni w pomieszczeniu węzła gniazdo 230V na potrzeby Dostawcy do zasilania transmitera danych SMART 500 i będzie pokrywał koszty zużywanej przez niego energii elektrycznej.

- 8.2. Odbiorca udostępni Dostawcy projekt architektoniczno-budowlany budynku (rzut kondygnacji) z lokalizacją pomieszczenia węzła cieplnego – wersja dwg.

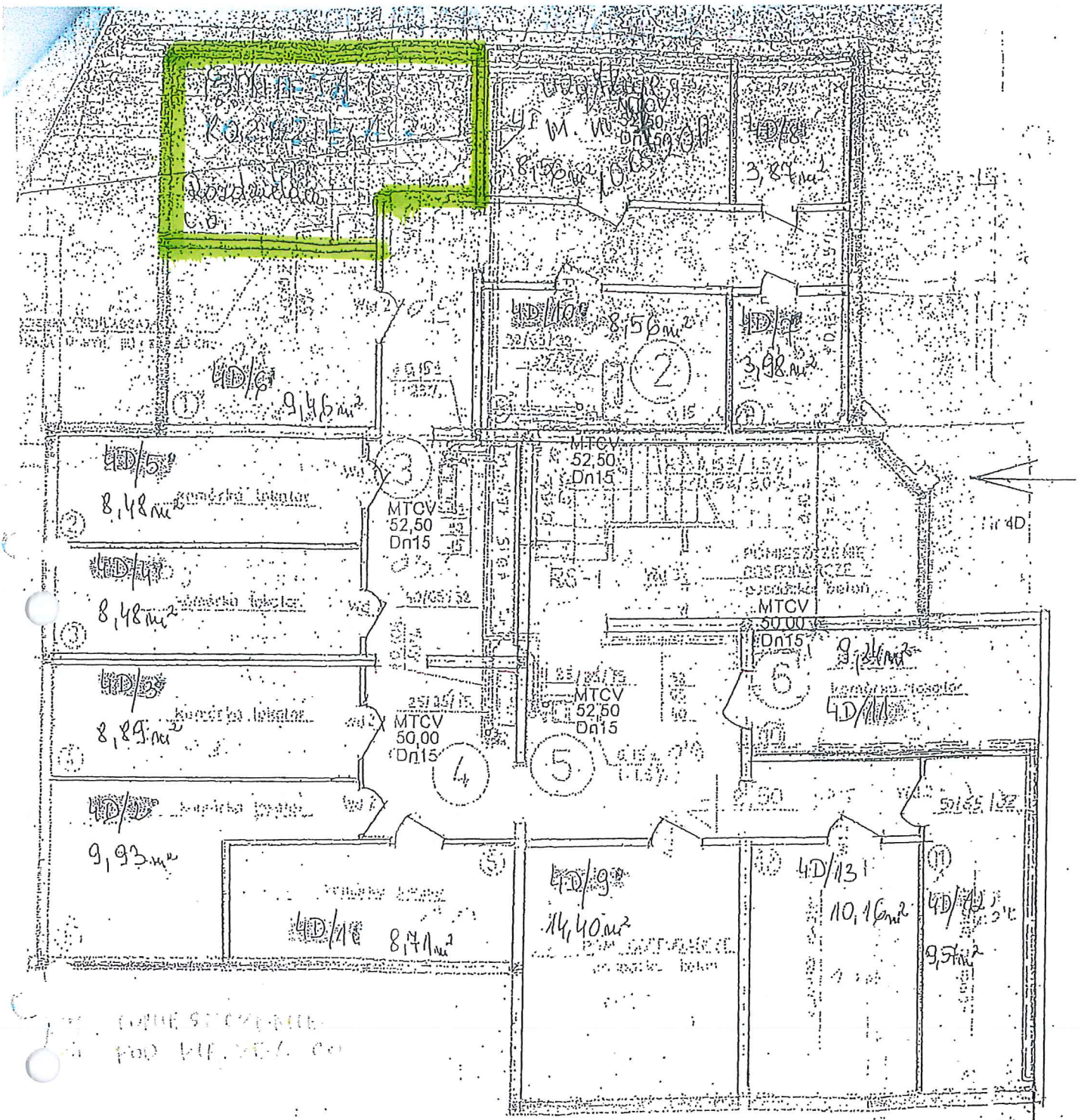


- nie dotyczy
 - Odbiorca potwierdza miejsce wejścia przyłącza do pomieszczenia węzła cieplnego zgodnie z projektem sieci i przyłączy wykonanym przez Dostawcę (wg mapy stanowiącej załącznik do niniejszych WT)
- 8.3. Odbiorca udostępni Dostawcy Projekt Zagospodarowania Terenu Inwestycji z uwidocznionym na tym projekcie **pasem terenu o szerokości nie mniejszej niż 2 metry** przewidzianym na budowę przyłącza ciepłowniczego do przyłączanego obiektu – wersja dwg. Udostępniony plan podlega uzgodnieniu przez ECO S.A.
- nie dotyczy
 - Odbiorca potwierdza przebieg przyłącza zgodnie z projektem sieci i przyłączy wykonanym przez Dostawcę (wg mapy stanowiącej załącznik do niniejszych WT)
- 8.4. W wypadku planowanego przebiegu przyłącza przez pomieszczenia inne niż węzeł ciepłowniczy Odbiorca własnym kosztem i staraniem przygotowuje kanały i otwory montażowe w przegrodach budowlanych, a następnie zabezpieczy je w sposób zgodny z wymaganiami konstrukcyjno-budowlanymi, w tym wykona zabezpieczenia p.poż. przejść instalacyjnych zgodnie z wymaganiami ochrony p.poż dla danej przegrody. Przebieg sieci wewnątrz budynku winien być uwzględniony w dokumentacji obiektu i uzgodniony z Dostawcą ciepła.
- 8.5. Projekt węzła cieplnego podlega uzgodnieniu przez ECO S.A.
- 8.6. Warunki techniczne przyłączenia są ważne dwa lata od chwili ich wydania.
- 8.7. Wymagania do projektowania węzłów cieplnych i sieci ciepłowniczych w systemach cieplnych ECO S.A., dostępne na stronie internetowej: <https://www.ecosa.pl/dla-projektanta/stosowane-technologie>

DYREKTOR
ds. Zarządzania Mętułkiem

mgr inż. Wojciech Zachariasiewicz

.....
(pieczęć i podpis Dyrektora lub osoby upoważnionej)



Spych 4D - próbnice

BUDYNEK
SPYCHAŁSKIEGO LIA-ETD



Zai. R.

MZ/TW/49/2024(MZ.4301-0039/20)

Opole, dnia 15.03.2024 roku

Warunki Techniczne Przyłączenia do sieci ciepłowniczej węzła ciepłego

Na podstawie §3 oraz §7 ust.3. Rozporządzenia Ministra Gospodarki z dnia 15 stycznia 2007 roku w sprawie szczegółowych warunków funkcjonowania systemów ciepłowniczych oraz wniosku z dnia 11.03.2024 Energetyka Ciepła Opolszczyzny SA w Opolu ul. Harcerska 15 określa warunki przyłączenia węzła ciepłego.

1. Wnioskodawca: Spółdzielnia Mieszkaniowa „Przyszłość” w Opolu
ul.Katowicka 23 45-061 Opole

(pełna nazwa, adres)

2. Dane dotyczące obiektu:

2.1. Lokalizacja obiektu i węzła ciepłego: Opole ul.Niedurnego 3-15, węzeł w klatce nr 7

2.2. Maksymalny i minimalny pobór mocy cieplnej :

Całkowita moc cieplna zamówiona (suma pozycji a+b+c+d):	ΣQ	229 kW
a) na cele grzewcze	Q_{CO}	175 kW
b) na cele ciepłej wody użytkowej	$Q_{CWU_{hmax}}$	54 kW
c) wentylacja	Q_{WENT}	0 kW
d) na cele technologiczne	Q_{TECHN}	0 kW
minimalny pobór mocy cieplnej (poza sezonem grzewczym)	Q_{MIN}	54 kW

3. Miejsce i sposób doprowadzenia przyłącza do węzła ciepłego:

- Dostawca ciepła wykona przyłącze o średnicy 2xDN65, którego wstępnie przyjęta długość wyniesie 51m; miejsce włączenia przyłącza: do projektowanej sieci ciepłowniczej kanałowej/preizolowanej 2xDN80
- Ciśnienie dyspozycyjne w pomieszczeniu węzła:
zima: 2,0bar
lato: 1,5bar
- Temperatury obliczeniowe zasilania w sieci ciepłowniczej w miejscu włączenia:
zima: 105°C
lato: 70°C

4. Miejsce rozgraniczenia własności i eksploatacji pomiędzy ECO SA a odbiorcą:

- ~~zawory odcinające węzeł ciepły Dostawcy od rozdzielaczy instalacji wewnętrznej Odbiorcy w pomieszczeniu węzła ciepłego.~~

15

12



- zawory odcinające węzeł cieplny Odbiorcy od przyłącza ciepłowniczego Dostawcy

5. Obliczeniowe natężenie przepływu nośnika ciepła:

Potrzeby	Strona sieciowa [m ³ /h]	Strona instalacyjna [m ³ /h]
Ogrzewanie	3,76	7,52
Ciepła woda	1,93	0,93
Cyrkulacja
Technologia

6. Wymagania dotyczące:

6.1. układów technologicznych węzłów:

- węzeł ciepłowniczy wymiennikowy
- stabilizacja ciśnienia/przepływu czynnika w węźle:
regulator przepływu typu 45-9 DN32 kvs=12,5m³/h zakres 0,3-10m³/h
dp=0,2bar – zamontować na zbiorczym powrocie w/p – dostawa ECO S.A.

6.2 miejsca zainstalowania urządzenia regulującego przepływ nośnika ciepła: w pomieszczeniu węzła, w sposób umożliwiający łatwy demontaż/wymianę;

6.3 miejsca zainstalowania układu pomiarowo – rozliczeniowego:

- licznik ciepła ultradźwiękowy Landis UH50 standard
- dla c.o. Q=6m³/h zamontować na powrocie w/p z modułu c.o. – dostawa ECO S.A.
 - dla c.w.u. Q=2,5m³/h zamontować na powrocie w/p z modułu c.w.u. – dostawa ECO S.A.

6.4 regulacji ilości ciepła dostarczanego do instalacji odbiorczych:

regulator: TROVIS 5573 firmy SAMSON/ dowolny (węzeł obcy)

6.5 opomiarowanie uzupełniania zładu instalacji c.o.:

ECO S.A dopuszcza uzupełnianie instalacji grzewczej niewykonanej z miedzi i pod wyłącznym nadzorem pracowników ECO SA. Należy zastosować wodomierz do wody gorącej z impulsatorem Q_N=1.6 m³/h, zamontowany na rurociągu spinającym powrót wysokich parametrów z powrotem instalacji i włączony do transmitera danych typ SMART 500 – dostawa ECO S.A.;

6.6 zdalnego rejestrowania i kontrolowania parametrów nośnika ciepła dostarczanego do węzła ciepłowniczego:



liczniki ciepła należy wyposażyć w moduły M-Bus G4 i włączyć do transmitera danych typ SMART 500 – dostawa ECO S.A.

- 6.7 miejsca połączenia instalacji odbiorczej z przyłączem oraz miejsca zamontowania urządzeń o których mowa w §7.3 p.4e Rozporządzenia Ministra Gospodarki z dnia 15 stycznia 2007 roku w sprawie szczegółowych warunków funkcjonowania systemów ciepłowniczych:

w pomieszczeniu węzła, w sposób umożliwiający łatwy demontaż/wymianę

7. Inne informacje niezbędne dla celów projektowych węzłów ciepłowniczych i instalacji odbiorczych:

- 7.1. parametry czynnika grzewczego po stronie wysokiej w węźle cieplnym zgodnie tabelą regulacyjną:

Tzew	Tzas	Tpowr	Tzew	Tzas	Tpowr	Tzew	Tzas	Tpowr
-20	105	65	-6	91	63	8	72	46
-19	104	65	-5	90	62	9	70	46
-18	103	65	-4	89	61	10	70	46
-17	102	65	-3	88	59	11	70	46
-16	101	65	-2	86	58	12	70	46
-15	100	65	-1	84	56	13	70	46
-14	99	65	0	82	55	14	70	46
-13	98	65	1	81	53	15	70	46
-12	97	65	2	80	52	16	70	46
-11	96	65	3	79	51	17	70	46
-10	95	65	4	78	49	18	70	46
-9	94	65	5	76	48	19	70	46
-8	93	65	6	74	46	20	70	46
-7	92	65	7	73	46			

- 7.2. Temperatura powrotu wody sieciowej z węzła z części c.o. nie może być wyższa niż 65°C, a z części c.w.u 46°C.

- 7.3. Parametry instalacji c.o. 80/60°C.

8. Wymogi formalne

- 8.1. Odbiorca zapewni w pomieszczeniu węzła gniazdo 230V na potrzeby Dostawcy do zasilania transmitera danych SMART 500 i będzie pokrywał koszty zużywanej przez niego energii elektrycznej.
- 8.2. Odbiorca udostępni Dostawcy projekt architektoniczno-budowlany budynku (rzut kondygnacji) z lokalizacją pomieszczenia węzła cieplnego – wersja dwg.



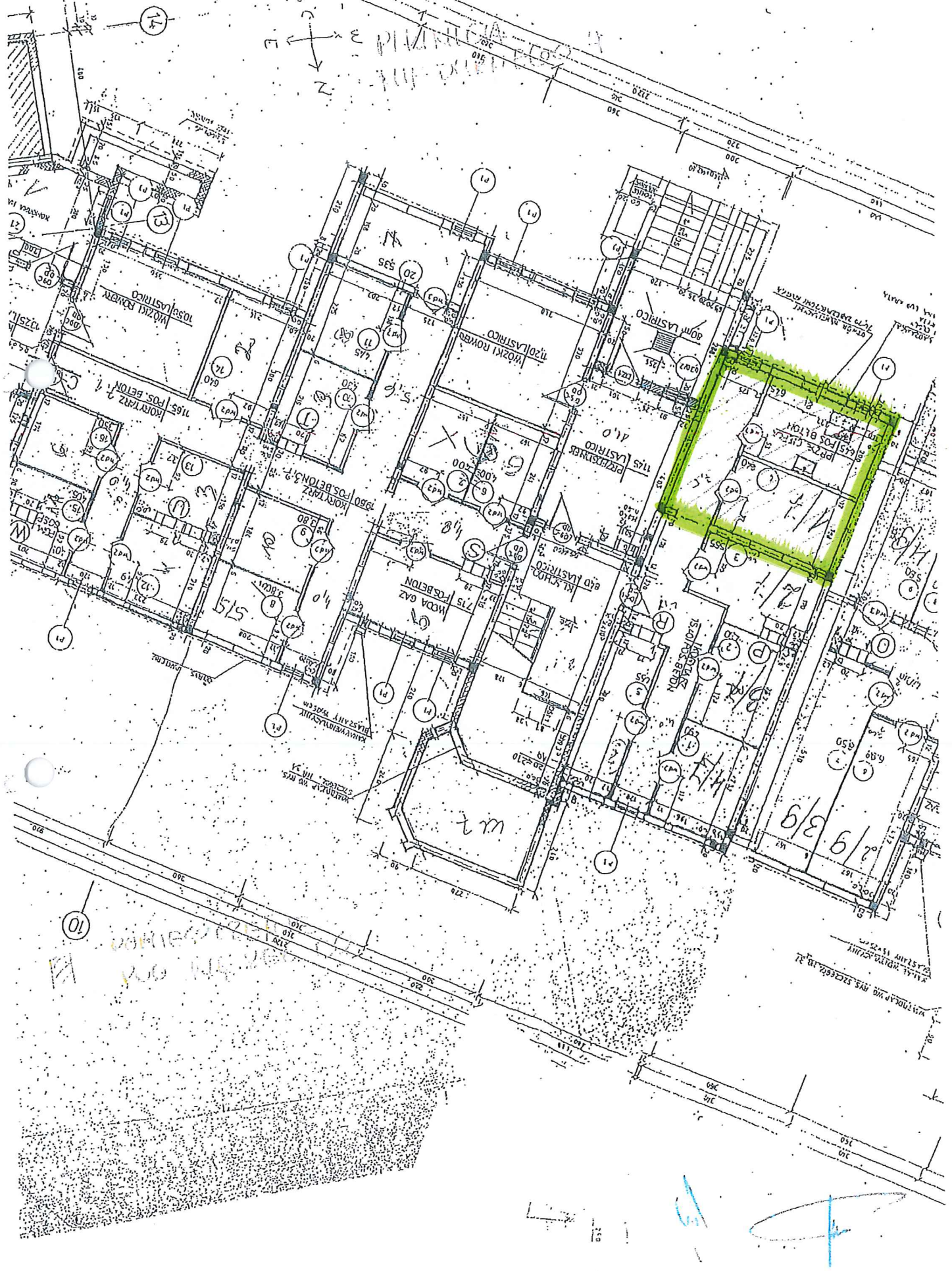
- nie dotyczy
 - Odbiorca potwierdza miejsce wejścia przyłącza do pomieszczenia węzła ciepłego zgodnie z projektem sieci i przyłączy wykonanym przez Dostawcę (wg mapy stanowiącej załącznik do niniejszych WT)
- 8.3. Odbiorca udostępni Dostawcy Projekt Zagospodarowania Terenu Inwestycji z uwidocznionym na tym projekcie **pasem terenu o szerokości nie mniejszej niż 2 metry** przewidzianym na budowę przyłącza ciepłowniczego do przyłączanego obiektu – wersja dwg. Udostępniony plan podlega uzgodnieniu przez ECO S.A.
- nie dotyczy
 - Odbiorca potwierdza przebieg przyłącza zgodnie z projektem sieci i przyłączy wykonanym przez Dostawcę (wg mapy stanowiącej załącznik do niniejszych WT)
- 8.4. W wypadku planowanego przebiegu przyłącza przez pomieszczenia inne niż węzeł ciepłowniczy Odbiorca własnym kosztem i staraniem przygotowuje kanały i otwory montażowe w przegrodach budowlanych, a następnie zabezpieczy je w sposób zgodny z wymaganiami konstrukcyjno-budowlanymi, w tym wykona zabezpieczenia p.poż. przejść instalacyjnych zgodnie z wymaganiami ochrony p.poż dla danej przegrody. Przebieg sieci wewnątrz budynku winien być uwzględniony w dokumentacji obiektu i uzgodniony z Dostawcą ciepła.
- 8.5. Projekt węzła ciepłego podlega uzgodnieniu przez ECO S.A.
- 8.6. Warunki techniczne przyłączenia są ważne dwa lata od chwili ich wydania.
- 8.7. Wymagania do projektowania węzłów ciepłych i sieci ciepłowniczych w systemach ciepłych ECO S.A., dostępne na stronie internetowej: <https://www.ecosa.pl/dla-projektanta/stosowane-technologie>

DYREKTOR
ds. Zarządzania i Marketingiem

mgr inż. Wojciech Zachariasiewicz

.....
(pieczęć i podpis Dyrektora lub osoby upoważnionej)

MIEJSCOWOŚĆ 3-13





ZNAJOMY NR 3

MZ/TW/47/2024(MZ.4301-0039/20)

Opole, dnia 15.03.2024 roku

Warunki Techniczne Przyłączenia do sieci ciepłowniczej węzła ciepłego

Na podstawie §3 oraz §7 ust.3. Rozporządzenia Ministra Gospodarki z dnia 15 stycznia 2007 roku w sprawie szczegółowych warunków funkcjonowania systemów ciepłowniczych oraz wniosku z dnia 11.03.2024 Energetyka Ciepła Opolszczyzny SA w Opolu ul. Harcerska 15 określa warunki przyłączenia węzła ciepłego.

1. Wnioskodawca: Spółdzielnia Mieszkaniowa „Przyszłość” w Opolu
ul.Katowicka 23 45-061Opole
(pełna nazwa, adres)

2. Dane dotyczące obiektu:

2.1. Lokalizacja obiektu i węzła ciepłego: Opole ul.Spychalskiego 8-18, węzeł w klatce 16.

2.2. Maksymalny i minimalny pobór mocy cieplnej :

Całkowita moc cieplna zamówiona (suma pozycji a+b+c+d):	ΣQ	241 kW
a) na cele grzewcze	Q_{CO}	195 kW
b) na cele ciepłej wody użytkowej	$Q_{CWU_{hmax}}$	46 kW
c) wentylacja	Q_{WENT}	0 kW
d) na cele technologiczne	Q_{TECHN}	0 kW
minimalny pobór mocy cieplnej (poza sezonem grzewczym)	Q_{MIN}	46 kW

3. Miejsce i sposób doprowadzenia przyłącza do węzła ciepłego:

- Dostawca ciepła wykona przyłączy o średnicy 2xDN65, którego wstępnie przyjęta długość wyniesie 16m; miejsce włączenia przyłącza: do sieci ciepłowniczej kanałowej/preizolowanej 2xDN200
- Ciśnienie dyspozycyjne w pomieszczeniu węzła:
zima: 2,0bar
lato: 1,5bar
- Temperatury obliczeniowe zasilania w sieci ciepłowniczej w miejscu włączenia:
zima: 105°C
lato: 70°C

4. Miejsce rozgraniczenia własności i eksploatacji pomiędzy ECO SA a odbiorcą:

- ~~zawory odcinające węzeł ciepły Dostawcy od rozdzielaczy instalacji wewnętrznej Odbiorcy w pomieszczeniu węzła ciepłego.~~

Kierownik Działu
ds. Obsługi Technicznej i Eksploatacji

mgr inż. Szymon Radlak



- zawory odcinające węzeł cieplny Odbiorcy od przyłącza ciepłowniczego Dostawcy

5. Obliczeniowe natężenie przepływu nośnika ciepła:

Potrzeby	Strona sieciowa [m ³ /h]	Strona instalacyjna [m ³ /h]
Ogrzewanie	4,19	8,38
Ciepła woda	1,65	0,79
Cyrkulacja
Technologia

6. Wymagania dotyczące:

6.1. układów technologicznych węzłów:

- węzeł ciepłowniczy wymiennikowy
- stabilizacja ciśnienia/przepływu czynnika w węźle:
regulator przepływu typu 45-9 DN32 kvs=12,5m³/h zakres 0,3-10m³/h
dp=0,2bar – zamontować na zbiorczym powrocie w/p – dostawa ECO S.A.

6.2 miejsca zainstalowania urządzenia regulującego przepływ nośnika ciepła: w pomieszczeniu węzła, w sposób umożliwiający łatwy demontaż/wymianę;

6.3 miejsca zainstalowania układu pomiarowo – rozliczeniowego:

licznik ciepła ultradźwiękowy Landis UH50 standard

- dla c.o. Q=6m³/h zamontować na powrocie w/p z modułu c.o. – dostawa ECO S.A.
- dla c.w.u. Q=2,5m³/h zamontować na powrocie w/p z modułu c.w.u. – dostawa ECO S.A.

6.4 regulacji ilości ciepła dostarczanego do instalacji odbiorczych:

regulator: TROVIS 5573 firmy SAMSON/ dowolny (węzeł obcy)

6.5 opomiarowanie uzupełniania zładu instalacji c.o.:

ECO S.A dopuszcza uzupełnianie instalacji grzewczej niewykonanej z miedzi i pod wyłącznym nadzorem pracowników ECO SA. Należy zastosować wodomierz do wody gorącej z impulsatorem Q_N=1.6 m³/h, zamontowany na rurociągu spinającym powrót wysokich parametrów z powrotem instalacji i włączony do transmitera danych typ SMART 500 – dostawa ECO S.A.;

6.6 zdalnego rejestrowania i kontrolowania parametrów nośnika ciepła dostarczanego do węzła ciepłowniczego:



liczniki ciepła należy wyposażyć w moduły M-Bus G4 i włączyć do transmitera danych typ SMART 500 – dostawa ECO S.A.

- 6.7 miejsca połączenia instalacji odbiorczej z przyłączem oraz miejsca zamontowania urządzeń o których mowa w §7.3 p.4e Rozporządzenia Ministra Gospodarki z dnia 15 stycznia 2007 roku w sprawie szczegółowych warunków funkcjonowania systemów ciepłowniczych:

w pomieszczeniu węzła, w sposób umożliwiający łatwy demontaż/wymianę

7. Inne informacje niezbędne dla celów projektowych węzłów ciepłowniczych i instalacji odbiorczych:

- 7.1. parametry czynnika grzewczego po stronie wysokiej w węźle ciepłym zgodnie tabelą regulacyjną:

Tzew	Tzas	Tpowr	Tzew	Tzas	Tpowr	Tzew	Tzas	Tpowr
-20	105	65	-6	91	63	8	72	46
-19	104	65	-5	90	62	9	70	46
-18	103	65	-4	89	61	10	70	46
-17	102	65	-3	88	59	11	70	46
-16	101	65	-2	86	58	12	70	46
-15	100	65	-1	84	56	13	70	46
-14	99	65	0	82	55	14	70	46
-13	98	65	1	81	53	15	70	46
-12	97	65	2	80	52	16	70	46
-11	96	65	3	79	51	17	70	46
-10	95	65	4	78	49	18	70	46
-9	94	65	5	76	48	19	70	46
-8	93	65	6	74	46	20	70	46
-7	92	65	7	73	46			

- 7.2. Temperatura powrotu wody sieciowej z węzła z części c.o. nie może być wyższa niż 65°C, a z części c.w.u 46°C.

- 7.3. Parametry instalacji c.o. 80/60°C.

8. Wymogi formalne

- 8.1. Odbiorca zapewni w pomieszczeniu węzła gniazdo 230V na potrzeby Dostawcy do zasilania transmitera danych SMART 500 i będzie pokrywał koszty zużywanej przez niego energii elektrycznej.

- 8.2. Odbiorca udostępni Dostawcy projekt architektoniczno-budowlany budynku (rzut kondygnacji) z lokalizacją pomieszczenia węzła ciepłego – wersja dwg.

15

AP



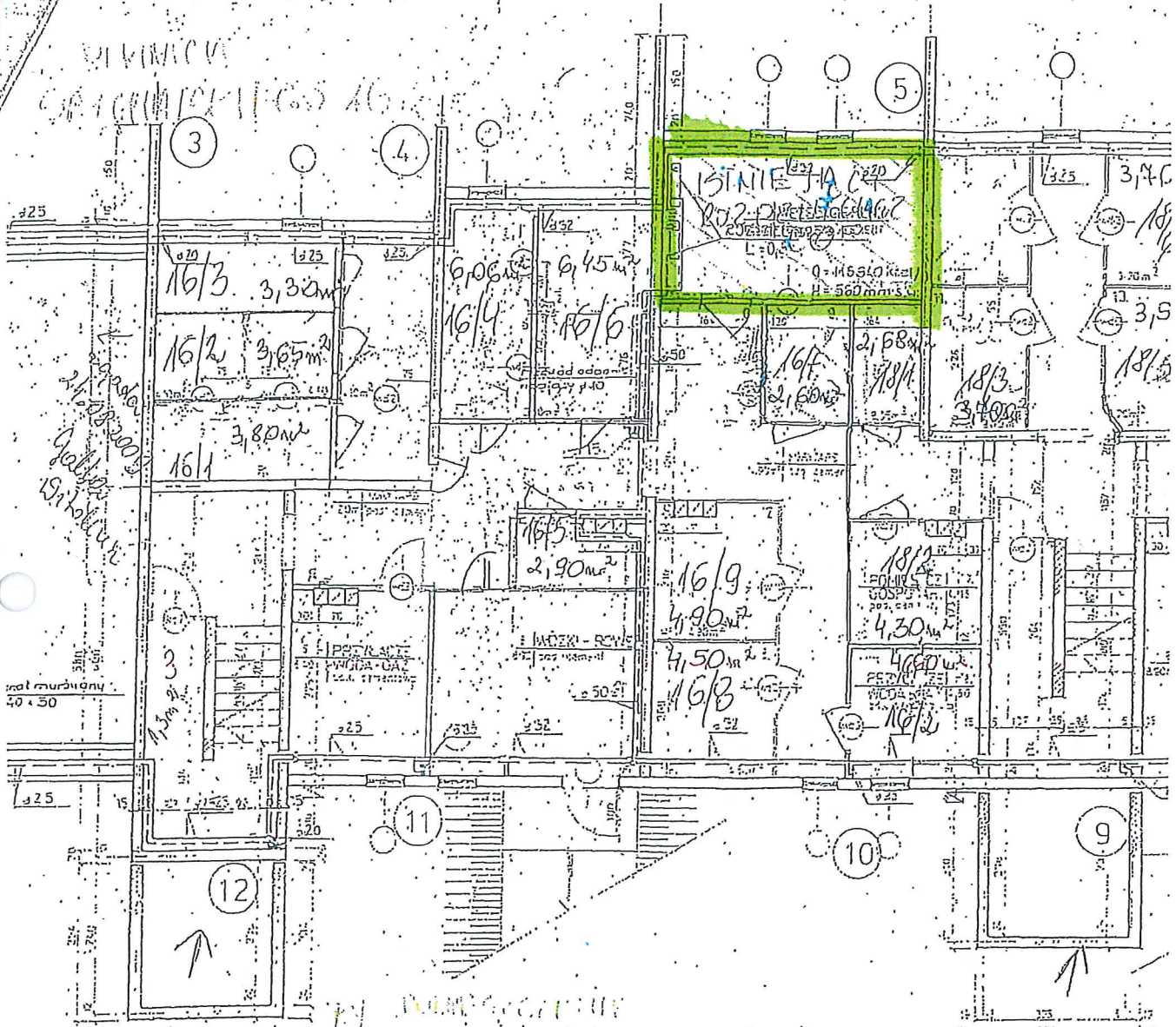
- nie dotyczy
 - Odbiorca potwierdza miejsce wejścia przyłącza do pomieszczenia węzła ciepłego zgodnie z projektem sieci i przyłączy wykonanym przez Dostawcę (wg mapy stanowiącej załącznik do niniejszych WT)
- 8.3. Odbiorca udostępni Dostawcy Projekt Zagospodarowania Terenu Inwestycji z uwidocznionym na tym projekcie **pasem terenu o szerokości nie mniejszej niż 2 metry** przewidzianym na budowę przyłącza ciepłowniczego do przyłączanego obiektu – wersja dwg. Udostępniony plan podlega uzgodnieniu przez ECO S.A.
- nie dotyczy
 - Odbiorca potwierdza przebieg przyłącza zgodnie z projektem sieci i przyłączy wykonanym przez Dostawcę (wg mapy stanowiącej załącznik do niniejszych WT)
- 8.4. W wypadku planowanego przebiegu przyłącza przez pomieszczenia inne niż węzeł ciepłowniczy Odbiorca własnym kosztem i staraniem przygotowuje kanały i otwory montażowe w przegrodach budowlanych, a następnie zabezpieczy je w sposób zgodny z wymaganiami konstrukcyjno-budowlanymi, w tym wykona zabezpieczenia p.poż. przejść instalacyjnych zgodnie z wymaganiami ochrony p.poż dla danej przegrody. Przebieg sieci wewnątrz budynku winien być uwzględniony w dokumentacji obiektu i uzgodniony z Dostawcą ciepła.
- 8.5. Projekt węzła ciepłego podlega uzgodnieniu przez ECO S.A.
- 8.6. Warunki techniczne przyłączenia są ważne dwa lata od chwili ich wydania.
- 8.7. Wymagania do projektowania węzłów ciepłych i sieci ciepłowniczych w systemach ciepłych ECO S.A., dostępne na stronie internetowej: <https://www.ecosa.pl/dla-projektanta/stosowane-technologie>

DYREKTOR
ds. Zarządzania Majątkiem

mgr inż. Wojciech Zachariasiewicz

.....
(pieczęć i podpis Dyrektora lub osoby upoważnionej)

BUDYNEK SPYCHAŁSKIEGO 8-18



SPYCHAŁSKIEGO 18

SPYCHAŁSKIEGO NR 16

20	22	25	27	30	32	35	38	40	42	45	48	50	52	55	58	60	62	65	68	70	72	75	78	80	82	85	88	90	92	95	98	100	102	105	108	110	112	115	118	120	122	125	128	130	132	135	138	140	142	145	148	150	152	155	158	160	162	165	168	170	172	175	178	180	182	185	188	190	192	195	198	200	202	205	208	210	212	215	218	220	222	225	228	230	232	235	238	240	242	245	248	250
----	----	----	----	----	----	----	----	----	----	----	----	----	----	----	----	----	----	----	----	----	----	----	----	----	----	----	----	----	----	----	----	-----	-----	-----	-----	-----	-----	-----	-----	-----	-----	-----	-----	-----	-----	-----	-----	-----	-----	-----	-----	-----	-----	-----	-----	-----	-----	-----	-----	-----	-----	-----	-----	-----	-----	-----	-----	-----	-----	-----	-----	-----	-----	-----	-----	-----	-----	-----	-----	-----	-----	-----	-----	-----	-----	-----	-----	-----	-----	-----	-----	-----

Za zgodność z oryginałem

Rzut piwnicy nr . . . 7.
położonej przy ul. SPYCHAŁSKIEGO 16
przynależnej do mieszkania nr . . . 7
położonego przy ul. SPYCHAŁSKIEGO 16 w Opolu

Opolska Spółdzielnia Mieszkaniowa
„Przyszłość” w Opolu
Inspektor Nadzoru ds. Budowlanych

mgr inż. Marek Miśniakiewicz
udr. bud. nr 138/B/Op

UMOWA - WZÓR

zawarta w dniu pomiędzy:

*Opolską Spółdzielnię Mieszkaniową „Przyszłość” w Opolu, ul. Katowicka 23, 45 - 061 Opole
wpisaną do rejestru przedsiębiorców pod numerem: KRS 0000096473, NIP: 754 034 02 17, Regon: 000488208,
w imieniu której występują:*

.....
.....
zwana w treści Umowy *Zamawiającym*,

a:

.....
.....
zwanej w treści Umowy *Wykonawcą*.

§ 1

Postanowienia ogólne

1. Przedmiotem Umowy jest wykonanie (wg SIWZ i oferty)
2. Szczegółowy zakres przedmiotu zamówienia określony został na podstawie (*wg SIWZ i oferty*) stanowiącego/yh Załącznik/i do niniejszej Umowy mające charakter integralnej części umowy. Szczegółowy Zakres robót realizowanych na danym etapie inwestycji podlega uzgodnieniu z właściwym Kierownikiem Administracji Osiedla.
3. Zakres prac obejmuje m.in. (*wg SIWZ i oferty*):
.....
4. Ponadto zakres prac obejmuje:
 - a. wykonanie zabezpieczeń BHP, w tym m.in. wykonanie robót związanych z zabezpieczeniem obiektu i terenu przyległego na czas prowadzenia robót,
 - b. pracę sprzętu niezbędnego do wykonania robót,
UWAGA:
Wykonawca ponosi pełną odpowiedzialność w zakresie rzeczowym, finansowym i odszkodowawczym za jakość i stan techniczny stosowanych w ramach realizacji przedmiotu niniejszej umowy urządzeń i sprzętów, w tym również za ich właściwą eksploatację oraz zgodny z obowiązującymi przepisami montaż i demontaż,
 - c. dostawę i wbudowanie wszystkich materiałów niezbędnych do prawidłowego wykonania Umowy,
 - d. wykonanie wszelkich prac niezbędnych dla prawidłowej realizacji przedmiotu zamówienia, w tym również wszystkich robót dodatkowych i koniecznych wynikających z przyjętej technologii prowadzenia robót,
 - e. uzupełnienie ubytków tynków i wymalowań powstałych wskutek prowadzonych prac (dotyczy prac związanych z brudowaniem i naprawy istniejących tynków w przypadku ich wystąpienia);
UWAGA:
 - 1) połączenia tynków istniejących i uzupełniających nie mogą być zauważalne,
 - 2) kolory powłok malarskich należy dobrać w taki sposób aby nie odróżniały się od istniejących
 - f. wykonanie koniecznych prac rozbiórkowych i towarzyszących,
 - g. wywóz uzyskanego z demontażu materiału na miejsce wskazane przez Kierownika Administracji Osiedla. W przypadku wywozu do Punktu Skupu Surowców Wtórnych, należy *Zamawiającemu* przedłożyć dokument potwierdzający ilość wywiezionego materiału oraz kwotę otrzymaną za surowce wtórne,
 - h. wywiezienie materiału porozbiórkowego na wysypisko śmieci i utylizację materiałów z rozbiórki,

- i. utrzymywanie czystości w rejonie realizowanych prac oraz wykonanie prac porządkowych w trakcie realizacji przedmiotu umowy,
- j. wykonanie prac porządkowych po zakończeniu robót związanych z realizacją przedmiotu umowy.

§ 2

Termin realizacji

1. Termin rozpoczęcia robót (*wg SIWZ i oferty*): r.
2. Termin zakończenia robót wraz z dopuszczeniem urządzenia do eksploatacji: do dniar.

UWAGA:

Wykonawca jest zobowiązany do niezwłocznego pisemnego powiadomienia Zamawiającego o każdej przeszkodzie, która wpływa na terminowość wykonania prac objętych przedmiotem niniejszej umowy.

2. Za termin zakończenia robót uznaje się:
 - a. datę odbioru końcowego przedmiotu Umowy (podpisanie protokołu odbioru końcowego przez przedstawicieli *Zamawiającego i Wykonawcy*) - jeżeli nastąpił w terminie do 14 dni od daty zgłoszenia do odbioru lub
 - b. 14 dzień po terminie zgłoszenia do odbioru prac, w przypadku gdy *Zamawiający* nie wyznaczył terminu odbioru końcowego w tym terminie lub
 - c. termin odbioru dodatkowego, ustalony w protokole odbioru końcowego na skutek stwierdzenia w czasie odbioru końcowego wad, usterek itp., jeżeli zostanie on dokonany w wyznaczonym terminie i w jego treści nie zostaną stwierdzone wady, usterki itp.
Za przyczynę uniemożliwiającą dokonanie odbioru końcowego uznaje się również niewykonanie całego zakresu prac objętego Umową.
 - d. datę usunięcia wad i usterek stwierdzonych w protokole odbioru końcowego lub inną datę uzgodnioną na piśmie przez strony.

§ 3

Wynagrodzenie

1. Strony ustalają wynagrodzenie za wykonanie przedmiotu umowy w wysokości (*wg oferty*): zł (słownie:), jako wartość ryczałtową netto. Podatek VAT zostanie naliczony zgodnie z obowiązującymi na dzień wystawienia faktury przepisami prawa.
 - 1a. Kwota netto wynagrodzenia, o którym mowa w §3 ust.1, ulega zmniejszeniu o wartość netto kwoty uzyskanej przez Wykonawcę, o której mowa w § 1 ust. 4 lit. g.
 - 1b. Wynagrodzenie, o którym mowa w § 3 ust. 1, jest niezmiennie przez cały czas trwania umowy i obejmuje wynagrodzenie za wykonanie przedmiotu umowy określonego szczegółowo w § 1 umowy wraz z wszelkimi koniecznymi opiniami, uzgodnieniami, zgodami, decyzjami, pozwoleńiami i innymi dokumentami wymaganymi przepisami odrębnymi (w tym także wraz z uzyskaniem decyzji o pozwoleniu na budowę, jeśli będzie wymagana) oraz kosztami niezbędnymi do ich uzyskania (w tym opłaty administracyjne), a także wynagrodzenie za pełnienie nadzoru autorskiego oraz przeniesienie na Zamawiającego na wyłączność i w pełnym zakresie (bez żadnych ograniczeń przedmiotowych i czasowych) zgodnie z § 10 autorskich praw majątkowych do dokumentacji technicznej objętej przedmiotem niniejszej umowy.
 - 1c. Jeżeli dla potrzeb uzyskania określonych w § 3 ust. 1 lit. b decyzji i zgód, konieczne będzie wprowadzenie zmian w dokumentacji technicznej objętej przedmiotem niniejszej umowy, Wykonawca zobowiązany jest w ramach określonego w § 3 ust. 1 wynagrodzenia do wykonania wszelkich zaleceń i uzgodnień wynikłych w trakcie trwania w/w procedur administracyjnych i wprowadzenia stosownych zmian w dokumentacji technicznej przekazanej Zamawiającemu wraz z uzyskaniem koniecznych uzgodnień, opinii, zezwoleń, decyzji i zgód.
2. *Zamawiający* w przypadku stwierdzenia wad w przedmiocie Umowy, ma uprawnienie do wstrzymania zapłaty za prace wykonane w sposób wadliwy, do momentu usunięcia stwierdzonych nieprawidłowości.
3. Faktura będzie płatna w terminie 30 dni od daty doręczenia przez *Wykonawcę* prawidłowo wystawionej faktury, w formie przelewu na konto wskazane przez *Wykonawcę* w fakturze.

4. Podstawą wystawienia faktury będzie podpisany przez obie strony bez zastrzeżeń protokół odbioru robót (częściowy/końcowy - wg oferty) stanowiących przedmiot niniejszej umowy i dołączona do faktury polisa ubezpieczeniowa (gwarancja należytego usunięcia wad lub usterek) lub potwierdzenie przelewu na konto Spółdzielni depozytu gotówkowego zgodnie z § 9 ust. 5 umowy z tytułu udzielonej gwarancji.
5. W razie zwłoki w płatności faktury *Zamawiający* zapłaci odsetki zgodnie z obowiązującymi przepisami.
6. Za datę zapłaty przyjmuje się dzień obciążenia rachunku bankowego *Zamawiającego*.
7. Ustala się, że zapłata wynagrodzenia za wykonanie przedmiotu umowy nastąpi w całości po wykonaniu i odbiorze robót stanowiących przedmiot niniejszej Umowy **lub w ratach :**
 - a) do 70% wartości wynagrodzenia umownego netto określonego w § 3 ust. 1 po wykonaniu i odbiorze prac (protokół odbioru częściowego robót) - maksymalnie 2 faktury częściowe,
 - b) pozostała wartość wynagrodzenia po wykonaniu i odbiorze całości prac objętych niniejszą umową (protokół odbioru końcowego robót) - faktura końcowa.
8. Za niewykonany zakres robót (niezależnie od przyczyny niewykonania) nastąpi potrącenie ich wartości (określonej zgodnie z kosztorysem ofertowym) z wynagrodzenia za wykonanie przedmiotu umowy określonego w § 3 ust. 1. *Zamawiający* zachowuje prawo ograniczenia zakresu robót powierzonych wykonawcy na każdym etapie inwestycji bez podania przyczyny.
9. Za roboty dodatkowe strony uznają wszystkie prace zlecone przez *Zamawiającego* (nieujęte w specyfikacji, ofercie i niniejszej Umowie) niezbędne do prawidłowego wykonania zadania.
10. Roboty dodatkowe będą wyceniane według stawek i narzutów określonych w kosztorysie ofertowym lub (w przypadku ich braku) na podstawie obowiązujących katalogów, cen średnich w/g Sekocenbud. Wykonawca przed zgłoszeniem *Zamawiającemu* gotowości do odbioru (odbioru częściowy/końcowy robót) zobowiązany jest do przedłożenia *Zamawiającemu* do akceptacji rozliczenia robót dodatkowych/wyłączonych oraz określonych w §4 ust. 2 atestów, certyfikatów, aprobat i ocen technicznych itd. na każdą partię zastosowanych materiałów, których kserokopie stanowiąc będą załącznik do protokołu odbioru końcowego. Nierozliczenie robót dodatkowych/wyłączonych stanowi podstawę odmowy podpisania przez *Zamawiającego* protokołu częściowego/końcowego robót.
11. *Wykonawca* wykona roboty dodatkowe (w przypadku ich wystąpienia) na podstawie zlecenia (poprzedzonego protokołem konieczności). Protokół konieczności powinien być podpisany przez obie strony Umowy, a w przypadku gdy wartość robót dodatkowych nie przekracza 10% wartości umownej protokół konieczności może być podpisany przez osoby wskazane przez *Zamawiającego* w § 5 ust. 1.
12. W przypadku gdy wartość robót dodatkowych przekroczy 10% wartości umownej, *Wykonawca* wykona roboty dodatkowe na podstawie podpisanego przez strony Aneksu do Umowy.
13. Wykonanie robót dodatkowych, których wartość nie przekracza 10% wartości umownej nie powoduje przesunięcia terminu umownego.
14. Robotami dodatkowymi nie są prace wymagane dla wykonania robót zgodnie z zaproponowaną przez *Wykonawcę* technologią realizacji/systemem wykonania przedmiotu umowy.

§ 4

Obowiązki stron

1. Do obowiązków *Zamawiającego* należy:
 - przekazanie *Wykonawcy* frontu robót w terminie uzgodnionym z *Wykonawcą* i określonym w §2 ust. 1,
 - wskazanie *Wykonawcy* punktu poboru energii elektrycznej i wody, za zużycie których *Zamawiający* obciąża *Wykonawcę*, według wskazań urządzeń pomiarowych,
 - wskazanie *Wykonawcy* miejsca na zaplecze socjalno - magazynowe,
 - wystawienie na pisemny wniosek *Wykonawcy* pełnomocnictwa do występowania w imieniu *Zamawiającego* przed organami administracji publicznej i innymi podmiotami (w zakresie realizacji przedmiotu umowy),
 - zapewnienie nadzoru inwestorskiego w osobie Inspektora Nadzoru Inwestorskiego,
 - zapłata wynagrodzenia za wykonanie przedmiotu umowy.

2. Do obowiązków *Wykonawcy* należy:

- Wykonanie przedmiotu umowy zgodnie z opisem przedmiotu zamówienia (SIWZ), złożoną ofertą, zasadami wiedzy technicznej, obowiązującymi normami i przepisami prawa,
- dopełnienie wszelkich formalności związane z realizacją przedmiotu umowy,
- szczegółowe sprawdzenie w terenie/obiekcie/budynku warunków wykonania zamówienia i przyjętych właściwych rozwiązań technicznych i materiałowych w dokumentacji technicznej objętej przedmiotem umowy,
- wykonanie dokumentacji technicznej w sposób kompletny z punktu widzenia celu jakiemu ma służyć,
- uzupełnienie i poprawienie ewentualnych wad, braków bądź błędów w dokumentacji technicznej objętej przedmiotem umowy bez dodatkowego wynagrodzenia,
- przekazanie dokumentacji technicznej objętej przedmiotem umowy w wersji papierowej oraz elektronicznej w formie edytowanej i plików PDF zapisanej na nośniku cyfrowym CDROM.
- prowadzenie robót objętych zakresem umowy w sposób nieutrudniający normalnej eksploatacji obiektu/budynku i poruszania się lokatorów - użytkowników budynku,
- przygotowanie, wygradzenie, zabezpieczenie i odpowiednie oznakowanie miejsca prowadzenia prac, ewentualnego zaplecza techniczno - materiałowego i socjalnego, w tym także organizację dojazdów i dojść do budowy niekolidujących z normalną eksploatacją obiektów,
- wykonanie przedmiotu umowy zgodnie z zasadami wiedzy technicznej i budowlanej, normami oraz przepisami, w szczególności w zgodności z Prawem Budowlanym i przepisami wykonawczymi,
- zapewnienie (o ile zakres robót tego wymaga) Kierownika Budowy/Robót posiadającego wymagane prawem uprawnienia i będącego czynnym członkiem OIIB,
- wykonywanie całego zakresu prac z należytą starannością przy szczególnym zachowaniu zasad bezpieczeństwa i higieny pracy (bhp) oraz stosownych wytycznych w zakresie m.in. pracy sprzętów,
- sporządzenie (o ile zakres robót tego wymaga) planu bezpieczeństwa i ochrony zdrowia (BiOZ), zgodnie z obowiązującymi przepisami, tj. m.in. Ustawą z dnia 7 lipca 1994 r. Prawo Budowlane oraz Rozporządzeniem Ministra Infrastruktury z 23 czerwca 2003 r. w sprawie informacji dotyczącej bezpieczeństwa i ochrony zdrowia oraz planu bezpieczeństwa i ochrony zdrowia,
- sporządzenie instrukcji bezpieczeństwa i ochrony zdrowia - o ile zakres robót tego wymaga,
- posiadanie aktualnej polisy ubezpieczeniowej od odpowiedzialności cywilnej w zakresie prowadzonych prac - suma gwarancyjna polisy o wartości co najmniej równej wartości realizowanych w ramach niniejszej umowy prac określonej w § 3 ust. 1.,
- przedstawianie, pod rygorem odmowy zapłaty za wykonane prace, atestów, certyfikatów, aprobat technicznych na każdą partię zastosowanych materiałów oraz rozliczenia robót dodatkowych/wyłączonych - kserokopie w/w stanowić będą załącznik do protokołu odbioru końcowego (kserokopie z adnotacją, że materiał został wbudowany na konkretnym budynku przy realizacji zleconych prac - opisane i opieczetowane przez Kierownika Budowy/Robót lub osobę wskazaną w §5 pkt. 2),
- zawiadomienie *Zamawiającego* o terminach robót zanikających lub ulegających zakryciu,
- zapewnienie warunków BHP,
- pokrycie kosztów zużytej energii elektrycznej i wody, na podstawie faktury wystawionej przez *Zamawiającego*,
- utrzymywanie w czystości i porządku miejsca prowadzenia robót oraz wykonanie prac porządkowych w rejonie wykonywanych prac,
- wywiezienie materiałów z rozbiórek w miejsce wskazane przez Administrację Osiedla lub na wysypisko śmieci, miejsce ich składowania lub utylizacji,
- usunięcia uszkodzeń powstałych w trakcie prowadzenia robót bądź pokrycie ewentualnych kosztów ich usunięcia,
- wykonanie prac porządkowych po zakończeniu robót związanych z realizacją przedmiotu umowy,
- przekazanie *Zamawiającemu* przedmiotu umowy,

3. Strony ustalają, dla poprawności realizacji robót stanowiących przedmiot niniejszej umowy, prowadzenie przez *Wykonawcę* zastępczego dziennika budowy. Wykonawca zobowiązany jest do udostępnienia dziennika budowy celem dokonania stosownych wpisów wszystkim osobom, jednostkom i instytucjom do tego upoważnionym oraz na każde żądanie Zamawiającego i osób wskazanych w § 5.

§ 5

Koordynatorzy prac

Strony wyznaczają osoby odpowiedzialne:

- 1) ze strony *Zamawiającego*:
 - Koordynator prowadzonych prac:
 - Inspektor Nadzoru:
- 2) ze strony *Wykonawcy (wg oferty)*:
 - Właściciel:
 - Kierownik Budowy/Robót:

§ 6

Postanowienia dodatkowe

1. W czasie wykonywania prac *Wykonawca* zobowiązany jest do zapewnienia normalnej eksploatacji (użytkowania) obiektów i terenu przyległego oraz prowadzenia prac w sposób nieuciążliwy przy szczególnym zachowaniu zasad bezpieczeństwa.
2. Niezbędne w trakcie realizacji robót tymczasowe przejścia (o ile będą konieczne) winny być wcześniej uzgadniane z Administracją Osiedla.
3. *Wykonawca* zobowiązuje się do wykonania i przekazania do odbioru końcowego wszystkich robót będących przedmiotem niniejszej Umowy, zgodnie z zasadami wiedzy technicznej i sztuki budowlanej, obowiązującymi przepisami prawa, w szczególności przepisami techniczno - budowlanymi, normami, itd.
4. Przed przystąpieniem do robót każdorazowo *Wykonawca* (w porozumieniu z Administracją Osiedla) umieści na tablicy ogłoszeń, bądź innym wskazanym przez Zamawiającego widocznym miejscu, informację o przewidywanym czasie prowadzenia prac.
5. Ewentualne zajęcie chodnika, pasa jezdni lub innego terenu, *Wykonawca* uzgodni z odpowiednimi jednostkami zarządzającymi danymi terenami, a w przypadku terenów będących w użytkowaniu Spółdzielni z Kierownikiem Administracji Osiedla oraz pokryje związane z tym koszty w ramach ustalonego wynagrodzenia za wykonanie przedmiotu Umowy.
6. W przypadku powstania szkód w trakcie prowadzenia prac określonych w § 1, *Wykonawca* zobowiązuje się do ich usunięcia na swój koszt, w terminie 5 dni od daty zgłoszenia.
7. Jeśli *Wykonawca* nie usunie szkód w terminie określonym w § 6 ust. 6, *Zamawiający* zleci ich usunięcie osobie trzeciej, a kosztami obciąży *Wykonawcę*.

§ 7

Odstąpienie od umowy

1. *Zamawiający* zastrzega sobie prawo odstąpienia od umowy po wcześniejszym wezwaniu *Wykonawcy* do zaprzestania naruszeń i wyznaczeniu na to terminu dodatkowego, w przypadku stwierdzenia nieodpowiedniej jakości robót, zagrożenia niedotrzymania terminu umownego lub prowadzenia robót przez *Wykonawcę* w sposób nieprawidłowy i nie zapewniający poprawnej eksploatacji budynku. Termin odstąpienia wynosi 30 dni od daty stwierdzenia naruszeń.
2. W przypadku nie przystąpienia do robót w terminie 30 dni od ustalonego terminu rozpoczęcia robót, *Zamawiającemu* przysługuje prawo rozwiązania Umowy w trybie natychmiastowym.
3. W przypadkach określonych w ust. 1 i 2, *Wykonawca* zapłaci *Zamawiającemu* karę umowną w wysokości 20% łącznego wynagrodzenia netto, o którym mowa w § 3 ust. 1.
4. Odstąpienie od umowy wymaga zachowania formy pisemnej z uzasadnieniem.

§ 8

Kary umowne

Strony ustalają następujące uprawnienia i kary umowne:

1. Za opóźnienie w terminie wykonania robót *Zamawiający* obciąży *Wykonawcę* karą w wysokości 0,3% łącznego końcowego wynagrodzenia umownego netto, o którym mowa w § 3 ust. 1 z ewentualnym zmniejszeniem lub zwiększeniem w/w wynagrodzenia zgodnie z postanowieniami § 3 ust. 8- 12, za każdy dzień opóźnienia.
2. Za opóźnienie w usunięciu wad objętych gwarancją w okresie obowiązywania gwarancji, względem terminu z §9 ust. 2 *Wykonawca* zapłaci karę umowną w wysokości 0,3% łącznego końcowego wynagrodzenia umownego netto, o którym mowa w § 3 ust. 1 z ewentualnym zmniejszeniem lub zwiększeniem w/w wynagrodzenia zgodnie z postanowieniami § 3 ust. 8 - 12 , za każdy dzień opóźnienia licząc od terminu obustronnie uzgodnionego.
3. Za odstąpienie przez *Zamawiającego* od umowy z przyczyn leżących po stronie *Wykonawcy*, *Zamawiającemu* przysługuje kara umowna w wysokości 20% łącznego wynagrodzenia umownego netto, o którym mowa w § 3 ust. 1 .
4. Za odstąpienie przez *Wykonawcę* od umowy z przyczyn leżących po jego stronie, *Zamawiającemu* przysługuje kara umowna w wysokości 20% łącznego wynagrodzenia umownego netto, o którym mowa w § 3 ust. 1.
5. Za odstąpienie od umowy z przyczyn leżących po stronie *Zamawiającego*, *Wykonawcy* przysługuje kara umowna w wysokości 10% łącznego wynagrodzenia umownego netto, o którym mowa w § 3 ust. 1 z ewentualnym zmniejszeniem lub zwiększeniem w/w wynagrodzenia zgodnie z postanowieniami § 3 ust. 8 - 12.
6. Za zmianę (bez wyrażonej na piśmie zgody *Zamawiającego*) technologii robót określonej w ofercie *Wykonawca* zapłaci *Zamawiającemu* karę w wysokości 15% łącznego wynagrodzenia umownego netto określonego w § 3 ust. 1 z ewentualnym zmniejszeniem lub zwiększeniem w/w wynagrodzenia zgodnie z postanowieniami § 3 ust. 8 - 12.
7. *Wykonawca* wyraża zgodę na dokonywanie potrąceń z tytułu kar umownych z określonej w § 3 ust. 4 faktury za wykonane prace.
8. Strony zastrzegają możliwość dochodzenia odszkodowania uzupełniającego na zasadach określonych w Kodeksie Cywilnym, w przypadku, gdy wartość kar nie pokryje faktycznie poniesionej szkody.

§ 9

Gwarancja i zabezpieczenie gwarancji

1. *Wykonawca* udziela gwarancji na wykonane prace na okres (*wg oferty*) ... licząc od daty dokonanego bez zastrzeżeń odbioru końcowego przedmiotu Umowy.
2. W okresie gwarancyjnym *Wykonawca* zobowiązuje się do bezpłatnego usunięcia wad i usterek w terminie 7 dni licząc od daty pisemnego (listem, faxem lub e - mailem) powiadomienia przez *Zamawiającego* lub w innym technicznie możliwym terminie uzgodnionym z *Zamawiającym*. Okres gwarancji zostanie przedłużony o czas naprawy.
3. *Wykonawca* odpowiada za wady w wykonaniu przedmiotu umowy również po okresie gwarancji, jeżeli *Zamawiający* zawiadomi *Wykonawcę* o wadzie przed upływem okresu gwarancji.
4. Jeżeli w okresie gwarancji *Wykonawca* nie usunie wad w terminie wyznaczonym przez *Zamawiającego* na ich usunięcie zgodnie z postanowieniami ust. 2, to *Zamawiający* zleci ich usunięcie osobie trzeciej, a kosztami obciąży *Wykonawcę*.
5. Zabezpieczeniem gwarancji w okresie jej trwania jest (*wg oferty*) **ubezpieczenie gwarancji/depozyt gotówkowy**, w wysokości (*wg SIWZ i oferty*) ... % łącznej wartości końcowej wynagrodzenia umownego netto określonego w § 3 ust. 1 z ewentualnym zwiększeniem lub zmniejszeniem wynagrodzenia zgodnie z postanowieniami §3 ust. 8 - 12;
**ubezpieczenie gwarancji - dostarczone po odbiorze robót, w wysokości ... % łącznej wartości końcowej wynagrodzenia umownego netto określonego w § 3 ust. 1 z ewentualnym zwiększeniem lub zmniejszeniem wynagrodzenia zgodnie z postanowieniami §3 ust. 8 - 12. Wartość ubezpieczenia z zaokrągliła się do pełnych 100,00 zł w górę. Do czasu dostarczenia ubezpieczenia gwarancji Zamawiający z końcowej faktury za wykonane prace zatrzymuje depozyt gotówkowy w wysokości ... % końcowego wynagrodzenia umownego netto określonego w § 3 ust. 1 z ewentualnym zwiększeniem lub zmniejszeniem wynagrodzenia zgodnie z postanowieniami §3 ust. 8 - 12*
lub
***depozyt gotówkowy - w wysokości ...% łącznej wartości końcowej wynagrodzenia umownego netto określonego w § 3 ust. 1 z ewentualnym zwiększeniem lub zmniejszeniem wynagrodzenia zgodnie*

z postanowieniami §3 ust. 8 – 12, zatrzymywany z wystawionej faktury końcowej za wykonane prace. Depozyt gotówkowy potrącany jest z zaokrągleniem do pełnych 100,00 zł w górę.

6. Z zabezpieczenia gwarancji Zamawiający ma prawo potrącić należność odpowiadającą wartości prac związanych z usunięciem usterek w okresie gwarancyjnym.
7. Zwrot zatrzymanych kwot nastąpi po dostarczeniu Zamawiającemu ubezpieczenia gwarancji lub po upływie okresu gwarancyjnego (w przypadku nie wystąpienia usterek). Zwrot następuje na pisemny wniosek Wykonawcy wysokości nominalnej – bez oprocentowania.

§ 10

Prawa autorskie

1. Wykonawca gwarantuje, że jeśli w toku realizacji niniejszej Umowy oraz w okresie gwarancji i rękojmi za wady wytworem jego pracy, będą utwory w rozumieniu ustawy z dnia 4 lutego 1994 r. o prawie autorskim i prawach pokrewnych, Wykonawcy będą przysługiwały w dniu wydania utworów Zamawiającemu wyłączne autorskie prawa majątkowe do tych utworów, w tym wyłączne prawo zezwalania na wykonywanie zależnych praw autorskich w stosunku do utworów, oraz wyłączne prawo do rozporządzania utworami na polach eksploatacji określonych w ust. 2 poniżej. Wykonawca gwarantuje i zobowiązuje się, że prawa powyższe nie będą w niczym i przez nikogo ograniczone, a w szczególności będą wolne od wad prawnych i nie będą naruszać praw majątkowych ani dóbr osobistych osób trzecich. Wykonawca oświadcza, że wszelkie nośniki, na których utwory zostaną utrwalone będą stanowiły wyłączną własność Wykonawcy.
2. Z chwilą wydania Zamawiającemu egzemplarzy utworów lub którejkolwiek ich części Wykonawca przenosi na Zamawiającego majątkowe prawa autorskie do utworów lub odpowiednio całość nieograniczonych czasowo i terytorialnie niewyłącznych licencji, niezbędnych do korzystania z przekazanych utworów, bez dodatkowych oświadczeń Stron w tym zakresie wraz z wyłącznym prawem do wykonywania i zezwalania na wykonywanie zależnych praw autorskich, na wymienionych poniżej polach eksploatacji:
 - a) utrwalanie i zwielokrotnianie jakąkolwiek techniką nieograniczonej liczby egzemplarzy utworów lub ich elementów, w tym techniką drukarską, reprograficzną, zapisu magnetycznego, w pamięci komputera oraz techniką cyfrową, jak i w sieciach multimedialnych, w tym typu Internet i Intranet, na wszelkich nośnikach danych, włącznie z czynnościami przygotowawczymi do sporządzenia egzemplarzy utworów czy ich utrwalenia, a także poprzez wydruk komputerowy;
 - b) wprowadzanie oryginału utworów lub ich elementów oraz egzemplarzy nośników, na których utwory utrwalono, do obrotu, bez ograniczenia, co do terytorium oraz liczby nośników: w postaci wprowadzania zwielokrotnionych egzemplarzy utworów lub ich elementów do obrotu drogą przeniesienia własności egzemplarza utworu (w sposób odpłatny albo nieodpłatny), przez rozpowszechnianie w każdej formie i we wszelkiego typu materiałach, w szczególności za pomocą sieci Internet i Intranet, a także użyczenia, najmu lub dzierżawy oryginału albo egzemplarzy utworów, albo ich elementów;
 - c) wykorzystywanie wielokrotne utworów do realizacji celów, zadań i inwestycji Zamawiającego;
 - d) przetwarzanie, wprowadzanie zmian, poprawek i modyfikacji;
 - e) wykorzystanie utworów oraz ich elementów do wykonywania nowych opracowań, w tym materiałów reklamowych i promocyjnych, strategii, koncepcji, planów itp.; wykorzystanie utworów oraz ich elementów do korzystania oraz rozpowszechniania opracowań, strategii, koncepcji, planów itp., a także adaptacji, reprodukcji oraz wprowadzania wszelkich zmian, przeróbek i modyfikacji utworów, w tym zmiana koloru, układu, czcionki; oraz wyrażanie zgody na dokonywanie powyższego przez osoby trzecie (zgoda na wykonywanie praw zależnych);
 - f) tłumaczenie utworów w całości lub w części, a w szczególności na języki obce oraz zmiana i przepisanie na inny rodzaj zapisu bądź system;
 - g) wykorzystywanie utworu do realizacji w innych podobnych realizacjach.
3. Majątkowe prawa autorskie do utworów jako całości oraz ich elementów, przechodzą na Zamawiającego z chwilą wydania Zamawiającemu egzemplarza nośnika, na którym utwór został utrwalony. Z tą samą chwilą przechodzi na Zamawiającego także prawo własności egzemplarzy

- nośników, na których utwór został utrwalony, przekazanych Zamawiającemu zarówno w formie papierowej jak i na nośniku elektronicznym.
4. Strony zgodnie oświadczają, że wynagrodzenie przewidziane w niniejszej Umowie obejmuje także wynagrodzenie za przeniesienie majątkowych praw autorskich oraz praw zależnych oraz za przeniesienie własności nośników, na których zostały utrwalone utwory.
 5. Wykonawca gwarantuje i zobowiązuje się, że w przypadku wystąpienia przez osobę trzecią z roszczeniami z tytułu praw autorskich, zwolni Zamawiającego od tych roszczeń lub naprawi poniesione przez niego szkody, wynikające w szczególności z działań mających na celu doprowadzenie do odstąpienia przez osobę trzecią od dochodzenia roszczeń lub z konieczności zaspokojenia roszczeń osób trzecich, w tym pokryje wszelkie koszty czynności przedsądowych i ewentualnego postępowania sądowego.
 6. Wykonawca oświadcza, że będzie posiadał zgodę twórcy na dokonywanie zmian, adaptacji lub aktualizacji utworów oraz na modyfikowanie, adaptowanie i łączenie utworów z innymi utworami, a także na zastosowanie, eksploatację i zbycie takich opracowań na polach eksploatacji określonych w ust. 2 bez konieczności uzyskiwania dodatkowej zgody twórcy, a także jest upoważniona do udzielania w imieniu twórcy takiej zgody. W związku z tym Wykonawca wyraża zgodę na dokonywanie przez Zamawiającego powyższego oraz na udzielanie przez Zamawiającego dalszej zgody w tym zakresie. Wykonawca jednocześnie wyraża zgodę na rozpowszechnianie i korzystanie przez Zamawiającego z opracowań utworów, ich części i poszczególnych elementów, a także z dalszych opracowań.
 7. Zamawiającemu będzie przysługiwać na wszystkich wymienionych w ust. 2 polach eksploatacji prawo do korzystania i rozporządzania utworami, ich częściami lub poszczególnymi elementami w celach związanych lub niezwiązanych z działalnością Zamawiającego. Dotyczy to również opracowań utworów, ich części i poszczególnych elementów, a także dalszych opracowań.
 8. Wykonawca przenosi na Zamawiającego wyłączne prawo zezwalania na wykonywanie zależnych praw autorskich bez ograniczeń terytorialnych, czasowych i podmiotowych.
 9. Wykonawca gwarantuje, że twórca wyraża zgodę na wykonywanie przez Zamawiającego przysługujących twórcy praw osobistych do utworów i ich opracowań i ich dalszych opracowań, w tym sprawowanie nadzoru autorskiego.
 10. Wykonawca gwarantuje i zobowiązuje się, że twórca nie będzie wykonywał wobec Zamawiającego autorskich praw osobistych do utworów, w szczególności gwarantuje, że twórca wyrazi zgodę na swobodny wybór przez Zamawiającego czasu, miejsca oraz formy pierwszego publicznego udostępnienia utworów.
 11. Zamawiającemu będzie przysługiwać prawo przeniesienia uprawnień i obowiązków wynikających z niniejszej Umowy na osoby trzecie w zakresie, w jakim prawa i obowiązki te wynikają z niniejszego paragrafu, w tym autorskich praw majątkowych do utworów i ich opracowań oraz udzielania dalszych upoważnień w sprawach, w których Zamawiający upoważniony został przez Wykonawcę na podstawie niniejszego paragrafu

§ 11

Przetwarzanie danych osobowych

1. Przetwarzanie danych osobowych z tytułu realizacji umowy odbywać się będzie zgodnie z powszechnie obowiązującymi przepisami, w tym rozporządzeniem Parlamentu Europejskiego i Rady (UE) 2016/679 z dnia 27 kwietnia 2016r. w sprawie ochrony osób fizycznych w związku z przetwarzaniem danych osobowych i w sprawie swobodnego przepływu takich danych oraz uchylenia dyrektywy 95/46/WE (dalej "RODO").
2. ZAMAWIAJĄCY - Administrator danych, realizując nałożony obowiązek informacyjny wobec osób fizycznych - zgodnie z art. 13 i 14 RODO - informuje, że:
 - 1) administratorem danych osobowych jest Opolska Spółdzielnia Mieszkaniowa „Przyszłość” z siedzibą w Opolu, ul. Katowicka 23, tel. nr tel.: 77 453 86 01 do 03, adres email: sekretariat@osm.opole.pl.
 - 2) W Opolskiej Spółdzielni Mieszkaniowej „Przyszłość” wyznaczony został Inspektor Ochrony Danych, z którym można się kontaktować poprzez adres poczty elektronicznej: iod@osm.opole.pl.
 - 3) dane osobowe będą przetwarzane w celach:
 - a) zawarcia i wykonania umowy - na podstawie Art. 6 ust. 1 lit. b) RODO,
 - b) wypełnienia obowiązków prawnych ciążących na ZAMAWIAJĄCYM - Art. 6 ust. 1 lit. c) RODO,
 - c) kontroli prawidłowości realizacji postanowień umowy - Art. 6 ust. 1 lit. b) RODO,

- d) ochrony praw Zamawiającego wynikających z umowy, a także w celu dochodzenia ewentualnych uprawnień i roszczeń wynikających z umowy - Art. 6 ust. 1 lit. f) RODO,
- e) przechowywania dokumentacji na wypadek kontroli prowadzonej przez uprawnione organy i podmioty - Art. 6 ust. 1 lit. c) RODO
- f) przekazywania dokumentacji do archiwum, a następnie jej brakowania - Art. 6 ust. 1 lit. c) RODO
- 4) odbiorcami danych osobowych będą:
 - a) osoby lub podmioty, którym udostępniona zostanie umowa lub dokumentacja związana z realizacją umowy w oparciu o powszechnie obowiązujące przepisy,
 - b) podmioty przetwarzające dane osobowe w imieniu Zamawiającego, w szczególności podmioty świadczące usługi audytowe, usługi doradcze, usługi nadzoru inwestorskiego,
 - c) inni administratorzy danych, działający na mocy umów zawartych z ZAMAWIAJĄCYM lub na podstawie powszechnie obowiązujących przepisów prawa, w tym:
 - podmioty świadczące pomoc prawną,
 - podmioty świadczące usługi pocztowe lub kurierskie,
 - 5) dane osobowe będą przetwarzane przez okres realizacji zadania, będącego przedmiotem umowy, okres rękojmi i gwarancji, przez okres niezbędny do dochodzenia roszczeń i obrony swoich praw z tytułu realizacji umowy oraz przez okres archiwizacji zgodny z rozporządzeniem Prezesa Rady Ministrów z dnia 18.01.2011r. w sprawie instrukcji kancelaryjnej, jednolitych rzeczowych wykazów akt oraz instrukcji w sprawie organizacji i zakresu działania archiwów zakładowych, a także przez okres, o którym mowa w art. 125 ust. 4 lit. d) w zw. z art. 140 rozporządzenia Parlamentu Europejskiego nr 1303/2013 z dnia 17.12.2013r. w przypadku zamówień współfinansowanych ze środków UE,
 - 6) osobie fizycznej, której dane dotyczą, przysługuje prawo do żądania od administratora dostępu do danych osobowych, do ich sprostowania lub ograniczenia przetwarzania - na zasadach określonych w RODO oraz w innych obowiązujących w tym zakresie przepisów prawa,
 - 7) osobie fizycznej, której dane dotyczą przysługuje prawo do wniesienia skargi do organu nadzorczego - Prezesa Urzędu Ochrony Danych Osobowych, gdy uzasadnione jest, iż dane osobowe przetwarzane są przez administratora niezgodnie z przepisami RODO,
 - 8) obowiązek podania przez Wykonawcę danych osobowych Zamawiającemu jest warunkiem zawarcia umowy, a także jest niezbędny do realizacji i kontroli należytego wykonania umowy,
 - 9) w odniesieniu do danych osobowych decyzje nie będą podejmowane w sposób zautomatyzowany, stosownie do art. 22 RODO,
 - 10) dane niepozyskane bezpośrednio od osób, których dotyczą, obejmują w szczególności następujące kategorie danych: imię i nazwisko, dane kontaktowe, stosowne uprawnienia do wykonywania określonych czynności, dane wynikające z umów o pracę oraz z innej dokumentacji związanej z kontrolą realizacji przez Wykonawcę obowiązku zatrudnienia na podstawie umowy o pracę,
 - 11) źródłem pochodzenia danych osobowych niepozyskanych bezpośrednio od osoby, której dane dotyczą jest WYKONAWCA.
3. WYKONAWCA zobowiązuje się, przy przekazywaniu Zamawiającemu danych osobowych (w rozumieniu RODO) osób trzecich, każdorazowo przedstawić oświadczenie o spełnieniu obowiązków informacyjnych przewidzianych w art. 13 lub 14 RODO wobec osób fizycznych, od których dane osobowe bezpośrednio lub pośrednio zostały pozyskane lub oświadczenie, że zachodzi wyłączenie stosowania obowiązku informacyjnego stosownie do art. 13 lub 14 RODO. Oświadczenie, o którym mowa w zdaniu pierwszym, należy przedstawić Zamawiającemu każdorazowo przy przekazywaniu m. in. wykazu osób zatrudnionych na podstawie umowy o pracę, wniosku o zmianę osób wskazanych przez Wykonawcę do realizacji umowy oraz uprawnień budowlanych osób skierowanych do realizacji umowy. Wraz z oświadczeniem, o którym mowa w zdaniu pierwszym, WYKONAWCA przekaże Zamawiającemu oświadczenie o realizacji obowiązku, o którym mowa w ust. 4 poniżej.
4. WYKONAWCA zobowiązuje się poinformować, w imieniu Zamawiającego, wszystkie osoby fizyczne, których dane osobowe będą przekazywane Zamawiającemu:
- 1) o fakcie przekazania danych osobowych Zamawiającemu (wskazując wyraźnie, że dane osobowe będą Zamawiającemu przekazane przez Wykonawcę),
 - 2) o tym, że dane osobowe będą przetwarzane przez Zamawiającego,

o treści klauzuli informacyjnej wskazanej w ust. 2

§ 12

Postanowienia końcowe

1. W sprawach nieuregulowanych niniejszą umową mają zastosowanie przepisy Kodeksu Cywilnego.
2. Spory wynikłe na tle realizacji niniejszej umowy rozstrzygane będą przez właściwy rzeczowo sąd w Opolu.
3. Strony zobowiązują się do niezwłocznego nie później niż w ciągu 7 dni od zaistniałej zmiany wzajemnego poinformowania o zmianie adresu siedziby, danych rejestrowych, rachunku bankowego itp. Brak takiego powiadomienia będzie skutkować tym, iż korespondencja, przekazy pieniężne i przelewy bankowe kierowane na dotychczasowy adres, rachunek bankowy będą przez Strony traktowane jako doręczone.
4. Zmiana treści niniejszej umowy wymaga formy pisemnej pod rygorem nieważności.
5. Umowę sporządzono w dwóch jednobrzmiących egzemplarzach, po jednym dla każdej ze stron.

Do Umowy dodaje się (wg SIWZ i oferty):

- Załącznik nr ...

Zamawiający:
(OSM „Przyszłość”)

Wykonawca:
(.....)

ADWOKAT

Dr Konrad A. Politowicz

Zamawiający:

Opolska Spółdzielnia Mieszkaniowa „Przyszłość”
ul. Katowicka 23
45-061 Opole

Wykonawca:

.....

.....

(pełna nazwa/firma, adres, w zależności od
podmiotu: NIP/PESEL, KRS/CEiDG)

reprezentowany przez:

.....

.....

(imię, nazwisko, stanowisko/podstawa do
reprezentacji)

OŚWIADCZENIA WYKONAWCY

Przystępując do postępowania przetargowego ogłoszonego przez Opolską Spółdzielnię Mieszkaniową „Przyszłość” oświadczam, że :

1. Prace zostaną wykonane z materiałów posiadających dopuszczenie do stosowania, a do odbioru końcowego zostaną dołączone kserokopie tych dokumentów z adnotacją, że materiał został wbudowany na konkretnym budynku przy realizacji zleconych prac i podpisem kierownika budowy lub Oferenta, pod rygorem odmowy zapłaty za wykonane prace;
2. Niezaplanowane roboty dodatkowe, których wartość nie przekroczy 10% wartości umownej zostaną wykonane i będą wyceniane wg składników cenotwórczych jak w kosztorysie ofertowym, ceny materiałów nie wyższe jak średnie wg Sekocenbud; za roboty dodatkowe uznaje się wszystkie prace zlecone przez Zamawiającego niezbędne do prawidłowego wykonania; robotami dodatkowymi nie są prace wynikające z przyjętej technologii robót;
3. Uważam się za związanego z ofertą do czasu rozstrzygnięcia przetargu, a w przypadku wyboru mojej oferty – do czasu podpisania umowy.
4. Akceptuję bez zastrzeżeń warunki zamówienia, załączoną dokumentację techniczną oraz wzór umowy stanowiący załącznik do Specyfikacji Istotnych Warunków Zamówienia;
5. Podmiot do którego reprezentacji posiadam uprawnienia:
 - a) spełnia warunki udziału w postępowaniu, o ile zostały one określone przez zamawiającego w ogłoszeniu o zamówieniu lub w zaproszeniu do złożenia oferty,
 - b) posiada kompetencje lub uprawnienia do prowadzenia określonej działalności zawodowej,
 - c) Znajduje się w sytuacji ekonomicznej i finansowej zapewniającej wykonanie zamówienia,
 - d) Posiada zdolności techniczne lub zawodowe zapewniające wykonanie zamówienia,

Jednocześnie oświadczam, że urzędujący członek organu zarządzającego lub nadzorczego, wspólnik spółki w spółce jawnej lub partnerskiej albo komplementariusz w spółce komandytowej, lub komandytowo-akcyjnej,

lub prokurent podmiotu który reprezentuję, ani też jego właściciel (w przypadku działalności gospodarczej i spółki cywilnej), a także składający niniejsze oświadczenie, nie został/łem prawomocnie skazany za przestępstwo:

- a) udziału w zorganizowanej grupie przestępczej albo związku mającym na celu popełnienie przestępstwa lub przestępstwa skarbowego, o którym mowa w art. 258 Kodeksu karnego,
- b) o którym mowa w art. 228-230a, art. 250a Kodeksu karnego,
- c) finansowania przestępstwa o charakterze terrorystycznym, o którym mowa w art. 165a Kodeksu karnego, lub przestępstwo udaremniania lub utrudniania stwierdzenia przestępnego pochodzenia pieniędzy lub ukrywania ich pochodzenia, o którym mowa w art. 299 Kodeksu karnego,
- d) o charakterze terrorystycznym, o którym mowa w art. 115 § 20 Kodeksu karnego, lub mające na celu popełnienie tego przestępstwa,

- e) przeciwko obrotowi gospodarczemu, o których mowa w art. 296-307 Kodeksu karnego, przestępstwo oszustwa, o którym mowa w art. 286 Kodeksu karnego, przestępstwo przeciwko wiarygodności dokumentów, o których mowa w art. 270-277d Kodeksu karnego, lub przestępstwo skarbowe.
6. Wypełniłem obowiązki informacyjne przewidziane w art. 13 lub art. 14 RODO¹ wobec osób fizycznych, od których dane osobowe bezpośrednio lub pośrednio pozyskałem w celu ubiegania się o udzielenie zamówienia w niniejszym postępowaniu*
- ¹ rozporządzenie Parlamentu Europejskiego i Rady (UE) 2016/679 z dnia 27 kwietnia 2016r. w sprawie ochrony osób fizycznych w związku z przetwarzaniem danych osobowych i w sprawie swobodnego przepływu takich danych oraz uchylenia dyrektywy 95/46/WE (ogólne rozporządzenie o ochronie danych) (Dz. Urz. UE L 119 z 04.05.2016r)
- * W przypadku gdy wykonawca nie przekazuje danych osobowych innych niż bezpośrednio jego dotyczących lub zachodzi wyłączenie stosowania obowiązku informacyjnego, stosownie do art. 13 ust. 4 lub art. 14 ust. 5 RODO treści oświadczenia wykonawca nie składa (usunięcie treści oświadczenia np. przez jego wykreślenie).

Miejscowość data

.....
(podpis i pieczęć upoważnionego
do reprezentowania firmy)

ADWOKAT

Dr Konrad A. Politowicz

FORMULARZ OFERTOWY**1) Przedmiot zamówienia :**

Przetarg nieograniczony wykonanie prac budowlano- instalacyjnych związanych z wykonaniem węzłów indywidualnych w budynkach mieszkalnych położonych w Opolu przy ul. Niedurnego 3-15, ul. Spychalskiego 4A-D, ul. Spychalskiego 18 wraz z dostosowaniem istniejących pomieszczeń (rzuty i lokalizacja pomieszczeń zgodnie z załącznikami nr 1, 2 i 3) w zakresie niezbędnym do prawidłowego zrealizowania przedmiotu zamówienia.

2) Zamawiający :

Opolska Spółdzielnia Mieszkaniowa „Przyszłość” w Opolu ul. Katowicka 23

3) Niniejszym przystępujemy do udziału w przetargu nieograniczonym

.....
(nazwa firmy/ imię i nazwisko przedsiębiorcy)

.....
(adres /siedziba firmy, tel /fax)

.....
NIP

.....
REGON

.....
e'mail

Telefon kontaktowy**4) Oferujemy wykonanie przedmiotu zamówienia zgodnie z opisem przedmiotu zamówienia za cenę ofertową netto i brutto:**

– ul. Niedurnego 3-15:.....zł NETTO

Słownie.....zł NETTO

.....zł BRUTTO

– ul. Spychalskiego 4A-D:.....zł NETTO

Słownie.....zł NETTO

.....zł BRUTTO

– ul. Spychalskiego 8- 18 :.....zł NETTO

Słownie.....zł NETTO

.....zł BRUTTO

5) Termin wykonania zamówienia: 20.09.2024r.

lub licząc od dnia podpisania umowy.
(ilość dni)

6) Warunki płatności odrębnie dla każdej lokalizacji węzła: płatność w terminie do 30 dni od daty otrzymania przez Zamawiającego prawidłowo wystawionej faktury
ilość etapów płatności: (proszę zaznaczyć „a” lub „b”):

– **ul. Niedurnego 3-15:**

a) w całości po wykonaniu i odbiorze prac



- b) częściowa (w trakcie realizacji prac do 70% wartości maksymalnie 2 faktury częściowe, 30% wynagrodzenia płatne po wykonaniu i odbiorze całości prac objętych umową)
- **ul. Spychalskiego 4A-D:**
 - a) w całości po wykonaniu i odbiorze prac
 - b) częściowa (w trakcie realizacji prac do 70% wartości maksymalnie 2 faktury częściowe, 30% wynagrodzenia płatne po wykonaniu i odbiorze całości prac objętych umową)
- **ul. Spychalskiego 8- 18:**
 - a) w całości po wykonaniu i odbiorze prac
 - b) częściowa (w trakcie realizacji prac do 70% wartości maksymalnie 2 faktury częściowe, 30% wynagrodzenia płatne po wykonaniu i odbiorze całości prac objętych umową)

7) Warunki gwarancji: Udzielamy gwarancji jakości na wykonane roboty instalacyjno-budowlane oraz na wszystkie wbudowane materiały w ramach realizacji zadania na okres [co najmniej 5 lat, jednak nie mniej niż gwarancja producenta].

8) Oświadczam, że:

- kierownikiem robót* / kierownikiem budowy członkiem izby zawodowej * będzie:
(*niepotrzebne skreślić)

- przed podpisaniem umowy dostarczę odnowialną polisę odpowiedzialności cywilnej w zakresie prowadzonej działalności o wartości co najmniej dwukrotnie wyższej od wartości złożonej oferty.

9) Informujemy, że przedmiot zamówienia będzie/ nie będzie* realizowany przy udziale podwykonawców.

W przypadku udziału podwykonawców należy podać:

- nazwę podwykonawcy,

- zakres przedmiotu zamówienia jaki Oferent zamierza powierzyć podwykonawcy

10) Oferta złożona została na stronach, kolejno ponumerowanych od nr..... do nr.....

*) niepotrzebne skreślić

Załącznikami do niniejszej oferty są:

1. KRS lub CEIDG
2. Kosztorysy ofertowe
3. Oświadczenia wykonawcy- załącznik nr 5 do SIWZ;
4. Dokumenty do kryterium oceny ofert o których mowa w pkt.8 SIWZ

Ewentualnie:

1. Pełnomocnictwo w formie oryginału lub kopii poświadczonych notarialnie (gdy ofertę podpisuje osoba, której prawo do reprezentowania firmy nie wynika z dokumentu rejestrowego).
2. Inne

.....
(podpis wykonawcy lub osoby uprawnionej do występowania w imieniu wykonawcy oraz pieczęć firmowa)

